

**МІНІСТЕРСТВО ОСВІТИ І НАУКИ УКРАЇНИ
ДЕРЖАВНИЙ УНІВЕРСИТЕТ ЕКОНОМІКИ І ТЕХНОЛОГІЙ
НАВЧАЛЬНО- НАУКОВИЙ ЮРИДИЧНИЙ ІНСТИТУТ
Кафедра публічного управління та адміністрування**

МЕТОДИЧНІ РЕКОМЕНДАЦІЇ
до виконання та захисту кваліфікаційної магістерської роботи
для здобувачів вищої освіти
спеціальності 053 «Психологія»
на другому (магістерському) рівні вищої освіти
очної (денної) та заочної форми здобуття вищої освіти

РЕКОМЕНДОВАНО
на засіданні
кафедри публічного управління та адміністрування
(протокол від «01» вересня 2025 р. №1)

ПОГОДЖЕНО
на засіданні
Науково-методичної ради
Державного університету економіки і технологій
(протокол від «__» _____ 2025 р. №__)

Методичні рекомендації до виконання та захисту кваліфікаційної магістерської роботи для здобувачів вищої освіти спеціальності 053 «Психологія» на другому (магістерському) рівні вищої освіти очної (денної) та заочної форми здобуття вищої освіти / укладачі: Ю. МАЄР., О. ФУРС, А. ЯЦЮК, Н. БАГАШОВА, О. НЄІЗВЄСТНА, В. САНЖАРОВЕЦЬ. Кривий Ріг : ДУЕТ, 2025. – 49 с.

Укладачі: Юлія МАЄР	доцент, доктор філософії в галузі Психологія
Олег ФУРС	кандидат психологічних наук, доцент
Анастасія ЯЦЮК	Доцент кафедри психології, кандидат психологічних наук
Наталя БАГАШОВА	кандидат геологічних наук, доцент, магістр психології
Олена НЄІЗВЄСТНА	доцент, кандидат економічних наук, магістр психології
Валентина САНЖАРОВЕЦЬ	доцент, кандидат філософських наук

Відповідальний за випуск Юлія МАЄР, доцентка кафедри публічного управління та адміністрування, PhD з психології

В запропонованих методичних рекомендаціях висвітлюються вимоги до оформлення, виконання та захисту кваліфікаційної роботи здобувачів вищої освіти спеціальності 053 «Психологія» на другому (магістерському) рівні вищої освіти очної (денної) та заочної форми здобуття вищої освіти. Зокрема, методичні рекомендації включають змістові та технічні вимоги до підготовки магістерської кваліфікаційної роботи, етапи її підготовки, типові помилки при написанні, вимоги до структури та особливості захисту кваліфікаційної роботи. Також включені окремі зразки структурних елементів магістерської роботи, зовнішнього рецензування та відгуку наукового керівника.

©Укладачі навчально-методичного видання

ЗМІСТ

ВСТУП	4
РОЗДІЛ 1. ЗАГАЛЬНІ ПОЛОЖЕННЯ ПІДГОТОВКИ КВАЛІФІКАЦІЙНОЇ МАГІСТЕРСЬКОЇ РОБОТИ З ПСИХОЛОГІЇ	6
РОЗДІЛ 2. ВИМОГИ ДО ВИКОНАННЯ ТА ОФОРМЛЕННЯ КВАЛІФІКАЦІЙНОЇ МАГІСТЕРСЬКОЇ РОБОТИ ПСИХОЛОГІЇ.....	8
2.1. Структура кваліфікаційної магістерської роботи включає:	8
2.2. Вимоги до змістової складової кваліфікаційної магістерської роботи:	8
2.3. Принципи пошуку наукової інформації у мережі Інтернет	12
2.4. Нормативні вимоги до оформлення кваліфікаційної магістерської роботи.....	13
2.5. Загальні правила цитування та посилання на використані джерела	16
2.6. Етика проведення психологічних досліджень	18
РОЗДІЛ 3. ОРГАНІЗАЦІЯ ТА ПРОВЕДЕННЯ ЗАХИСТУ МАГІСТЕРСЬКИХ РОБІТ З ПСИХОЛОГІЇ.....	21
3.1. Підготовка до захисту магістерської роботи	21
3.2. Типові помилки здобувачів у процесі підготовки кваліфікаційної магістерської роботи.....	22
3.3. Захист кваліфікаційної магістерської роботи. Вимоги до використання мультимедійних технологій	22
СПИСОК РЕКОМЕНДОВАНИХ ДЖЕРЕЛ.....	26
ДОДАТКИ.....	28

ВСТУП

Навчальним планом та освітньо-професійною програмою підготовки магістрів у галузі знань С «Соціальні та поведінкові науки» за спеціальністю 053 «Психологія» передбачено виконання атестаційної кваліфікаційної магістерської роботи з психології.

Кваліфікаційна магістерська робота виконується з метою поглиблення й узагальнення знань, одержаних здобувачами вищої освіти під час здобуття вищої освіти. Демонстрації вміння у проведенні та презентації наукових досліджень з психології, а також демонстрації розуміння та застосування теоретичних та практичних знань і навичок на практиці.

В кваліфікаційній магістерській роботі здобувач вищої освіти повинен засвідчити, що він оволодів необхідними теоретичними знаннями та навичками їх практичного застосування в конкретних умовах професійної діяльності.

Виконання кваліфікаційної магістерської роботи передбачає такі основні завдання:

1) Поглиблення, розширення та систематизація теоретичних знань і практичних навичок, отриманих здобувачем вищої освіти в процесі здобуття вищої освіти за магістерською програмою.

2) Оволодіння методами теоретичного та експериментального дослідження з метою розв'язання конкретних наукових психологічних проблем, що мають практичне значення для обраної теми магістерської роботи, а також застосування інноваційних підходів до психологічного дослідження.

3) Розвиток навичок пошуку, систематизації та аналізу наукової інформації, її обробки за допомогою автоматизованих інформаційних систем і технологій, застосування математичних методів для кількісного та якісного аналізу психологічних даних, а також проведення моделювання та прогнозування у сфері психології.

4) Оцінка підготовленості здобувача вищої освіти до самостійного аналізу, викладу матеріалу, формулювання висновків на основі проведеного дослідження, демонстрування глибокого розуміння досліджуваних психологічних проблем та застосованих методів.

Кваліфікаційна магістерська робота повинна носити проблемний характер, сутність якого полягає у вмінні аналізувати, досліджувати проблему і за допомогою наукових методів, синтезувати та узагальнювати накопичений в процесі аналізу матеріал, планувати та проводити заходи з діагностики психологічних особливостей, станів, процесів, розробляти рекомендації на рівні тактичних та стратегічних рішень та впроваджувати

Після доповіді, заслуховуються відповіді здобувача на запитання та зачитується рецензія. На захисті роботи враховується рівень сформованості у здобувача вміння робити усне наукове повідомлення і давати вичерпні, аргументовані відповіді на запитання за темою роботи.

За отриману кількість балів комісією виставляються відповідні оцінки в залікову книжку здобувача:

- «відмінно» (90-100 балів) – зміст роботи відповідає темі дослідження, робота містить продуману й правильно оформлену програму дослідження (вступ), ґрунтовний, критичний аналіз наукової літератури з відповідної проблеми, логічну структурованість матеріалу, теоретичний матеріал органічно сполучений із практичним, судження здобувача відзначаються оригінальністю, здобувач продемонстрував високий рівень самостійності під час виконання магістерської роботи, яка грамотно написана, охайно оформлена та вчасно подана на перевірку науковому керівникові;

- «добре» (70-89 балів) – ставиться за наявності незначних недоліків – недостатньо точних висновків, поодиноких випадків порушення логіки викладу, вимог стилю, перевантаженості цитатами, огріхами в оформленні;

- «задовільно» (60-69 бала) – ставиться за суттєві недоліки, поверховий аналіз теми, порушення вимог до оформлення роботи тощо;

- «незадовільно» (менше 60 балів) – кваліфікаційна магістерська робота не задовольняє зазначеним вимогам.

РОЗДІЛ 1. ЗАГАЛЬНІ ПОЛОЖЕННЯ ПІДГОТОВКИ КВАЛІФІКАЦІЙНОЇ МАГІСТЕРСЬКОЇ РОБОТИ З ПСИХОЛОГІЇ

Кваліфікаційна магістерська робота – це самостійне науково-дослідне та практичне дослідження, яке виконується здобувачем на завершальному етапі здобуття вищої освіти в магістратурі. Магістерська кваліфікаційна робота спрямована на поглиблене вивчення обраної теми, аналіз та вирішення конкретних наукових та професійних завдань, які підтверджують здатність здобувача застосовувати отримані знання і навички на практиці. Магістерська робота відображає рівень підготовки здобувача до професійної діяльності та є частиною атестації. Кваліфікаційну роботу на здобуття магістерського (другого) рівня вищої освіти виконують державною мовою у вигляді наукової праці на правах рукопису в твердій палітурці та в електронній формі.

Особливості оформлення, виконання та захисту кваліфікаційної магістерської роботи відповідають Закону України «Про освіту», «Про вищу освіту», Положення «Про академічну доброчесність у Державному університеті економіки і технологій» від 28.01.2021 р. № 11, Положення «Про забезпечення якості освіти у Державному університеті економіки і технологій» від 25.02.2021 р. № 6, «Вимоги з оформлення письмових робіт у Державному університеті економіки і технологій» від 08.12.2020 р. №2

Основна мета кваліфікаційної магістерської роботи – формування вмінь та навичок ведення самостійного наукового дослідження, вміння формулювати гіпотезу дослідження, його мету та завдання на ґрунті аналізу наукової літератури за вибраною темою, підбирати та (або) розробляти структуру експериментального дослідження, проводити експериментальне дослідження, систематизувати та обробляти одержані дані, робити аргументовані висновки.

Виконання кваліфікаційної магістерської роботи передбачає виконання *емпіричного дослідження та відповідно до результатів емпіричного дослідження застосування різних засобів психологічної інтервенції з подальшою математико-статистичною перевіркою її ефективності. За певних умов при обговоренні з науковим керівником та кафедрою, такий дизайн може бути змінений на інший (наприклад, “кейс-стаді”, пропозиція для корекційної інтервенції тощо).*

Емпіричне дослідження традиційно полягає у проведенні психодіагностичного обстеження досліджуваних, результати якого потім узагальнюються в теоретичних розробках (наприклад, як модель певного явища) або використовуються з прикладною метою (наприклад, для формулювання конкретних практичних рекомендацій, застосування корекційно-розвиткових психологічних методів та психотерапевтичних інтервенцій). В основі емпіричного дослідження лежить алгоритм констатувального експерименту із застосуванням валідних стандартизованих методик.

Типовими емпіричними методами виступають:

- спостереження,
- констатувальний експеримент,
- тестування та опитування (анкетування, інтерв'ю),
- проєктивні методи (психомалюнок, наративний аналіз).

В результаті емпіричного дослідження здобувачі повинні отримати точний опис психологічного факту, тому ретельно збирають дані про досліджуване явище (предмет дослідження), використовуючи, як правило, систему емпіричних методів (наприклад, тестування та спостереження).

Теоретичний компонент магістерського дослідження має значення як на етапі постановки наукової проблеми, так і на етапі узагальнення отриманих результатів. На початку роботи здобувач вищої освіти теоретично аналізує певну психологічну проблему, визначає об'єкт, предмет, мету та завдання дослідження. Наприкінці дослідження здобувач вищої освіти інтерпретує емпіричні дані та аналізує результати проведених психологічних інтервенцій, тобто дає якісне пояснення тим цифровим показникам, які отримав в результаті застосування психодіагностичних методик. Крім того, результати як теоретичної, так і емпіричної складових, узагальнюються у висновках, порядкова кількість яких повинна бути не менше від кількості завдань, поставлених на початку дослідження.

Застосування засобів психологічної інтервенції: після проведеного емпіричного дослідження, аналізуючи отримані результати, здобувач має визначити які саме засоби психологічної роботи мають бути застосовані відповідно до отриманих результатів та поставленої мети, гіпотези.

Першочергово можна виділити такі засоби психологічної інтервенції:

- Корекційно-розвивальні програми
- Тренінгові програми
- Індивідуальна / групова консультативна робота з використанням елементів когнітивно-поведінкової терапії, психоаналітичної терапії, арт-терапії, транзактного аналізу, експозиційної терапії та ін.

Кваліфікаційне магістерське дослідження здійснюється у п'ять етапів: підготовчий, теоретичний, емпіричний, математико-статистичний, описовий.

РОЗДІЛ 2. ВИМОГИ ДО ВИКОНАННЯ ТА ОФОРМЛЕННЯ КВАЛІФІКАЦІЙНОЇ МАГІСТЕРСЬКОЇ РОБОТИ ПСИХОЛОГІЇ

2.1. Структура кваліфікаційної магістерської роботи включає:

Кваліфікаційна магістерська робота повинна містити:

- титульний аркуш (*Додаток Г*);
- зміст (*Додаток Д*);
- анотація (українською та англійською мовами);
- умовні позначки (за потребою);
- вступ (*Додаток Е*);
- основну частину;
- висновки до розділів, загальні висновки;
- додатки (при необхідності);
- список використаних джерел.

2.2. Вимоги до змістової складової кваліфікаційної магістерської роботи:

Титульний аркуш магістерської роботи містить:

- найменування закладу вищої освіти;
- назву кафедри;
- назву кваліфікаційної магістерської роботи;
- прізвище, ім'я, по-батькові автора;
- науковий ступінь, вчене звання, прізвище, ім'я, по-батькові наукового керівника;
- місто і рік написання роботи.

Зміст містить назви та номери початкових сторінок усіх розділів і підрозділів, а також структурні елементи: ВСТУП, ВИСНОВКИ, ДОДАТКИ (або ДОДАТОК, якщо він один), СПИСОК ВИКОРИСТАНОЇ ЛІТЕРАТУРИ та номери їх початкових сторінок.

Анотація – це короткий виклад змісту кваліфікаційної роботи тощо, що дозволяє оцінити доцільність їх докладнішого вивчення. В анотації викладаються основні узагальнення щодо представленої роботи, які якомога краще презентують її результати та висновки.

Умовні позначення – спеціальні символи, скорочення, які використовуються для зручності викладу складних термінів, або часто повторюваних елементів в тексті роботи.

Вступ розкриває сутність і стан наукової проблеми (задачі) та її значущість, підстави і вихідні дані для розроблення теми, обґрунтування необхідності проведення дослідження.

У вступі подають загальну характеристику кваліфікаційної магістерської роботи в рекомендованій нижче послідовності.

Актуальність теми. Шляхом критичного аналізу та зіставлення з наявними підходами обґрунтовується актуальність і наукова доцільність дослідження для розвитку психології, зокрема з урахуванням потреб сучасної

України. Висвітлення актуальності не повинно бути багатослівним. Достатньо кількома реченнями висловити головне – сутність проблеми або наукового завдання.

Зв'язок роботи з науковою темою кафедри (опціонально). Коротко викладають зв'язок кваліфікаційної магістерської роботи із планами кафедри, де виконана робота, а також із університетськими планами та програмами.

Мета і завдання дослідження. Формулюють мету роботи і завдання, які необхідно вирішити для досягнення поставленої мети. При формулюванні мети слід уникати таких слів, як «Дослідження...», «Вивчення...», оскільки вони позначають лише засіб досягнення, а не кінцевий результат. Мета має чітко відображати очікуваний результат дослідження, бути конкретною, зрозумілою і досяжною. Рекомендується формулювати мету через дієслова, що позначають результативні дії, наприклад: «визначити», «встановити», «з'ясувати», «обґрунтувати», «розкрити».

Приклади формулювання мети дослідження:

Мета дослідження – встановити вплив емоційного інтелекту на ефективність міжособистісної взаємодії в студентському середовищі, а також обґрунтувати психологічні умови і практичні рекомендації щодо підвищення ефективності комунікативних навичок та взаємодії в навчальних групах.

Методи дослідження. Подають перелік використаних методів

Завдання дослідження повинні бути логічно і коротко сформульовані, відповідати меті і відображати основні етапи роботи здобувача. Заявлені завдання дослідження повинні відобразитись в назвах розділів і змісті кваліфікаційної магістерської роботи.

Об'єкт дослідження – це процес або явище, що породжує проблемну ситуацію й обране для вивчення.

Предмет дослідження міститься в межах об'єкта, є певною його частиною або аспектом.

Об'єкт і предмет дослідження як категорії наукового процесу співвідносяться між собою як загальне і часткове. В об'єкті виділяється та його частина, яка є предметом дослідження. Саме на нього спрямована основна увага здобувача, оскільки *предмет дослідження визначає тему кваліфікаційної магістерської роботи, яка визначається на титульному аркуші як її назва.*

Приклади формулювання об'єкта і предмета дослідження:

*Об'єктом дослідження є прояви тривожності у дітей.
Предметом дослідження виступає вплив страхів на прояви тривожності у дітей.*

Об'єкт дослідження – академічна прокрастинація у студентської молоді. Предмет дослідження – психологічні чинники академічної прокрастинації та ефективність корекційно-розвивальної програми, спрямованої на її подолання.

Методи дослідження. Подають перелік використаних методів дослідження для досягнення поставленої в роботі мети. Перераховувати їх треба не відірвано від змісту роботи, а коротко та змістовно визначаючи, що саме досліджувалось тим чи іншим методом. Це дасть змогу пересвідчитися в логічності та прийнятності вибору саме цих методів. Якщо кваліфікаційна магістерська робота має реферативний характер, серед вказаних методів дослідження повинні бути загальнонаукові (аналіз, синтез, індукція, дедукція, порівняння, аналогія, абстрагування, узагальнення).

Практичне значення одержаних результатів. У кваліфікаційній магістерській роботі, що має теоретичне значення, треба подати відомості про наукове використання результатів досліджень або рекомендації щодо їх використання, а в магістерській, що має прикладне значення, – відомості про практичне застосування одержаних результатів або рекомендації як їх використати. Відзначаючи практичну цінність здобутих результатів, необхідно подати інформацію про ступінь їх готовності до використання або масштабів використання.

Апробація результатів кваліфікаційної магістерської роботи. Вказується на яких наукових конференціях, нарадах оприлюднені результати досліджень, викладені у магістерській роботі.

Основна частина кваліфікаційної магістерської роботи складається з розділів, підрозділів, пунктів, підпунктів. Кожний розділ починають з нової сторінки. Виклад матеріалу підпорядковують одній провідній ідеї, чітко визначеній автором.

В розділах основної частини подають:

- огляд літератури за темою;
- виклад загальної методики й основних методів досліджень;
- експериментальну частину і методику досліджень;
- опис проведених психологічних інтервенцій, які оформлюються у корекційну, корекційно-розвивальну, тренінгову програми або надається опис випадку консультаційних сесій (від 5 до 10 сесій).

- відомості про проведені теоретичні і (або) експериментальні дослідження;

- аналіз і узагальнення результатів досліджень.

В *першому розділі* (огляд наукових досліджень) здобувач окреслює основні етапи розвитку наукової думки за проблемою. Стисло, критично висвітлюючи роботи попередників, *здобувач повинен назвати ті питання, що залишилися невирішеними* і, отже, визначити своє місце в розв'язанні проблеми.

В наступних розділах з вичерпною повнотою викладають результати власних досліджень автора. Обґрунтовують вибір напряму досліджень, наводять існуючі методи вирішення задач і їх порівняльні оцінки, розробляють загальну методику проведення досліджень, подають результати діагностичного дослідження та їх психологічний аналіз. Аналізують різні практичні підходи для корекції, розвитку або терапії тих проявів психічних явищ та їх взаємозв'язків, які були виявленні на етапі психологічної діагностики; описується впровадження зазначеного практичного підходу.

Другий розділ кваліфікаційної магістерської роботи має емпіричний характер і відображає власне дослідження здобувача. В ньому подається характеристика вибірки, обґрунтовується застосований психодіагностичний інструментарій, описується процедура збору даних та дотримання етичних принципів. Результати подаються у вигляді описової статистики та аналітичних узагальнень із використанням відповідних методів математичної обробки. Особлива увага приділяється інтерпретації отриманих даних в контексті попередніх наукових праць та висновків першого розділу.

Третій розділ має прикладну спрямованість і демонструє практичне значення дослідження. В ньому представляється розробка, апробація програми психологічного впливу (корекційна, розвивальна, корекційно-розвивальна або тренінгова), яка ґрунтується на результатах емпіричного етапу. Визначаються мета і завдання програми, описується її структура, методи та техніки роботи, а також подається характеристика процесу впровадження. Важливим елементом є оцінка ефективності програми, яка здійснюється шляхом повторної діагностики або порівняння результатів до та після її реалізації. Такий підхід дозволяє не лише виявити проблему, а й перевірити можливості її подолання.

Висновки. Викладають найважливіші наукові та практичні результати, одержані в роботі, які повинні містити формулювання розв'язаної мети і завдань дослідження. В першому пункті висновків коротко оцінюють стан питання. В наступних пунктах висновків відображають, яким чином були реалізовані завдання дослідження. У висновках необхідно наголосити на якісних і кількісних показниках здобутих результатів, обґрунтувати достовірність результатів, викласти рекомендації щодо їх використання.

Додатки. До додатків за необхідності доцільно включати допоміжний матеріал:

- таблиці допоміжних цифрових даних;
- протоколи та акти випробувань, впровадження;
- психодіагностичні методики;
- допоміжні ілюстрації.

Список використаних джерел бажано розміщувати в алфавітному порядку прізвищ перших авторів або заголовків. Бібліографічний опис джерел складають відповідно до чинних стандартів із бібліотечної та видавничої справи.

2.3. Принципи пошуку наукової інформації у мережі Інтернет

Першим етапом діяльності здобувача при написанні кваліфікаційної магістерської роботи, є пошук відповідних джерел наукової інформації з теми дослідження. Основними джерелами такої інформації є підручники, навчальні посібники, монографії, методичні посібники, збірники наукових праць, наукові статті, матеріали конференцій. При використанні наукових джерел, знайдених у мережі Internet, дуже важливо правильно оформити посилання на них. За загальним правилом, рекомендується використовувати джерела, що належать до наукової літератури. Використання інших джерел допускається у виняткових випадках, за погодженням з науковим керівником, якщо вони мають наукове або офіційне підґрунтя (наприклад, результати соціологічних опитувань, досліджень, проведених науковими установами, статистичні дані офіційних органів тощо). Окрім цього, заборонено використовувати російськомовні джерела. Якщо ви хочете посилатися на російськомовну роботу українського автора, радимо впевнитись, що зазначене є актуальним на цей час, краще використовувати дослідження та перевидання яким не більше 5 років.

Для початку роботи рекомендується відібрати 1-2 монографії та 2-3 статті з досліджуваної теми. Там є списки використаних джерел, на основі яких можна розпочати створення власного списку літератури.

Для ефективного пошуку наукової інформації в мережі Internet існують спеціальні сайти, які називають пошуковими системами. На цей час основними пошуковими системами можна назвати:

Гугл Академію: scholar.google.com, сайт бібліотеки ім. Вернадського: <http://www.nbu.gov.ua/>, або сайт бібліотеки ім. Ушинського: <https://library.pdpu.edu.ua/>.

Також, в якості додаткового пошуку добре було б отримати перелік авторефератів дисертацій із споріднених тем та отримати звіт літературні джерела.

Для вивчення наукових публікацій з теми потрібно користуватися, перш за все, науковими бібліотеками. На Інтернет-сторінках бібліотек можна дізнатися їх адреси, режим роботи, крім цього бібліотеки надають широке коло електронних послуг, що надає змогу отримати доступ до них з власного комп'ютера. Пошук наукових джерел з теми роботи потрібно починати із довідково- бібліографічного відділу і систематичного каталогу бібліотеки.

Для повідомлень про результати наукових досліджень дослідники використовують наукові і науково-практичні журнали. Починаючи роботу з теми, пропонується переглянути сайти фахових журналів та збірників наукових праць з психології, наприклад:

<https://pj.journal.kspu.edu/index.php/pj/about>

<https://apsijournal.com/index.php/psyjournal>

<http://habitus.od.ua/>

<http://tppjournal.com.ua/index.html>

<http://psysocwork.onu.edu.ua/issue/view/17028>
<https://psychoprospects.vnu.edu.ua/index.php/psychoprospects/index>
<http://journals.hnpu.edu.ua/index.php/psychology/index>
<https://sj.npu.edu.ua/index.php/pn/home>
<http://journals.dspu.in.ua/index.php/psychology/homepage>
<http://psy-visnyk.uzhnu.uz.ua/index.php/psy/homes>
<http://journalsofznu.zp.ua/>
<http://journals.vnu.volyn.ua/index.php/psychology>
<http://psy-visnyk.lnu.lviv.ua/uk/>
<https://bpsy.knu.ua/index.php/psychology>

2.4. Нормативні вимоги до оформлення кваліфікаційної магістерської роботи

Магістерську роботу друкують на одному боці аркуша білого паперу формату А4 (210 x 297 мм) і здають у переплетеному вигляді використовуючи тверду палітурку. Усі примірники роботи повинні бути ідентичними.

Обсяг кваліфікаційної магістерської роботи:

- Загальний обсяг роботи – 50-60 сторінок без списку використаних джерел та додатків;
- Анотація – 1 сторінка;
- Вступ та висновки – 2-3 сторінки;
- Обсяг окремих розділів – 15-16 сторінок;
- Обсяг підрозділів – 5-6 сторінок;
- Список використаних джерел – 40-60 з яких 10-20% іноземні джерела (за останні 5 років).

Текст кваліфікаційної магістерської роботи необхідно друкувати, залишаючи поля таких розмірів: ліве – 30 мм, праве – 10 мм, верхнє – 20 мм, нижнє – 20 мм. Шрифт тексту – Times New Roman, накреслення – звичайне, розмір шрифту 14 пт, колір тексту – чорний. Параметри абзацу: вирівнювання – за шириною, перший рядок – відступ 1,25 см, інтервал – до абзацу 0 пт, після абзацу 0 пт, міжрядковий інтервал – полуторний.

Всі магістерські роботи пишуться державною мовою, за винятком списку літератури, де використане джерело записується мовою оригіналу, наприклад, англійською, німецькою тощо.

Цитати в тексті роботи також перекладаються і наводяться українською мовою.

В разі перекладу (особливо за допомогою комп'ютерного перекладача!) текст роботи необхідно дуже уважно вчитати. Особливу увагу слід звертати на переклад ініціалів авторів (тому слід ще при читанні звертати увагу на ім'я та по батькові автора роботи). Для транскрибування імен користуйтеся спеціальними сайтами, наприклад: <http://ukrlit.org/transliteratsiia>

Текст магістерської роботи треба писати в безособовій манері. Не використовуючи в тексті займенник «я», замінюючи його на «ми», – оскільки

це спільна робота з науковим керівником в якій ви посилаєтесь на багатьох дослідників, яка проходить апробацію на конференціях де інші колеги можуть щось коригувати, додавати та допомагати вам покращувати ваше дослідження. Саме тому, рекомендується вживати займенник «ми». Також, більш доцільним є використання безособових фраз, *наприклад, «було встановлено», «як вже було зауважено вище», «звернемо увагу на те, що ...», «окремо потрібно наголосити на тому, що ...», «наступним кроком буде розгляд / обговорення такого аспекту проблеми» і т. ін.*

Текст основної частини роботи поділяють на розділи, підрозділи, пункти та підпункти.

Заголовки структурних частин кваліфікаційної магістерської роботи (ЗМІСТ, ВСТУП, РОЗДІЛ, ВИСНОВКИ, ДОДАТКИ, СПИСОК ВИКОРИСТАНИХ ДЖЕРЕЛ) друкують великими літерами по центру сторінки і виділяють напівжирним накресленням. Між заголовком структурної частини роботи та текстом роблять відступ в один рядок. Кожну структурну частину роботи треба починати з нової сторінки.

Заголовки підрозділів друкують маленькими літерами (крім першої великої) з абзацного відступу і виділяють напівжирним накресленням. Крапку в кінці заголовка і підзаголовка не ставлять. Якщо заголовок складається з двох або більше речень, їх розділяють крапкою. Заголовки пунктів друкують маленькими літерами (крім першої великої) з абзацного відступу у підбір до тексту, в кінці його ставиться крапка.

До загального обсягу кваліфікаційної магістерської роботи не входять додатки, список використаних джерел, таблиці та рисунки, які повністю займають площу сторінки. Але всі сторінки зазначених елементів кваліфікаційної магістерської роботи підлягають суцільній нумерації.

Нумерація. Нумерацію сторінок, розділів, підрозділів, пунктів, підпунктів, рисунків (малюнків), таблиць подають арабськими цифрами без знаку №.

Першою сторінкою кваліфікаційної магістерської роботи є титульний аркуш, який включають до загального обсягу сторінок магістерської роботи. На титульному аркуші і на сторінці зі структурним підрозділом ЗМІСТ номер сторінки не ставлять, на наступних сторінках номер проставляють у правому верхньому куті сторінки без крапки в кінці.

Такі структурні частини кваліфікаційної магістерської роботи, як ЗМІСТ, ВСТУП, ВИСНОВКИ, СПИСОК ВИКОРИСТАНИХ ДЖЕРЕЛ не мають порядкового номера. Звертаємо увагу на те, що всі аркуші, на яких розміщені згадані структурні частини кваліфікаційної магістерської роботи, нумерують звичайним чином. Не нумерують лише їх заголовки, тобто не можна друкувати: «1. ВСТУП» або «Розділ 6. ВИСНОВКИ». Номер розділу ставлять після слова «РОЗДІЛ», після номера крапку не ставлять, потім з нового рядка друкують заголовок розділу.

Підрозділи нумеруються в межах кожного розділу. Номер підрозділу складається з номера розділу і порядкового номера підрозділу, між якими

ставлять крапку. В кінці номера підрозділу повинна стояти крапка, *наприклад*: «2.3.» (третій підрозділ другого розділу). Потім у тому ж рядку наводять заголовок підрозділу.

Пункти нумерують у межах кожного підрозділу. Номер пункту складається з порядкових номерів розділу, підрозділу, пункту, між якими ставлять крапку. В кінці номера повинна стояти крапка, *наприклад*: «1.3.2.» (другий пункт третього підрозділу першого розділу). Потім у тому ж рядку наводять заголовок пункту. Пункт може не мати заголовка. Підпункти нумерують у межах кожного пункту за такими ж правилами, як пункти.

Ілюстрації (фотографії, схеми, графіки) і таблиці необхідно подавати в кваліфікаційній магістерській роботі безпосередньо після тексту, де вони згадані вперше, або на наступній сторінці.

Ілюстрації позначають словом «Рис.» і нумерують послідовно в межах розділу, за винятком ілюстрацій, поданих у додатках. Номер ілюстрації повинен складатися з номера розділу і порядкового номера ілюстрації, між якими ставиться крапка.

Наприклад: Рис. 1.2 (другий рисунок першого розділу). Номер ілюстрації, її назва і пояснювальні підписи розміщують послідовно під ілюстрацією. Якщо в кваліфікаційній магістерській роботі подано одну ілюстрацію, то її нумерують за загальними правилами.

Таблиці нумерують послідовно (за винятком таблиць, поданих у додатках) в межах розділу. В правому верхньому куті над відповідним заголовком таблиці розміщують напис «Таблиця» із зазначенням її номера. Номер таблиці повинен складатися з номера розділу і порядкового номера таблиці, між якими ставиться крапка, *наприклад*: «Таблиця 1.2» (друга таблиця першого розділу). Якщо в розділі одна таблиця, її нумерують за загальними правилами.

При перенесенні частини таблиці на іншу сторінку слово «Таблиця» і номер її вказують один раз справа над першою частиною таблиці, над іншими частинами пишуть слова «Продовження табл.» і вказують номер таблиці, *наприклад*: «Продовження табл.1.2».

Ілюстрації (*Додаток Ж*). У кваліфікаційній магістерській роботі ілюстративний матеріал повинен бути ретельно продуманим, не допускаються випадкові ілюстрації. Кожна ілюстрація має відповідати тексту, а текст – ілюстрації. Назви ілюстрацій розміщують після їхніх номерів. За необхідності ілюстрації доповнюють пояснювальними даними (підрисунковий підпис).

Підпис під ілюстрацією зазвичай має чотири основних елементи:

- найменування графічного сюжету, що позначається скороченим словом «Рис.»;
- порядковий номер ілюстрації, який вказується без знаку номера арабськими цифрами;
- тематичний заголовок ілюстрації, що містить текст із якомога стислою характеристикою зображеного;

- експлікацію, яка будується так: деталі сюжету позначають цифрами, які виносять у підпис, супроводжуючи їх текстом. Треба зазначити, що експлікація не замінює загального найменування сюжету, а лише пояснює його. *Приклад:*

Рис. 1.24. Схематичне зображення класифікації маніпуляторів

Основними видами ілюстративного матеріалу в магістерських роботах є: рисунок, схема, фотографія, діаграма і графік.

Не варто оформлювати посилання на ілюстрації як самостійні фрази, в яких лише повторюється те, що міститься у підписі. У тому місці, де викладається тема, пов'язана з ілюстрацією, і де читачеві треба вказати на неї, розміщують посилання у вигляді виразу в круглих дужках «(рис. 3.1)» або зворот типу: «...як це видно з рис. 3.1», або «... як це показано на рис. 3.1».

Таблиці (Додаток 3).

Цифровий матеріал, як правило, повинен оформлятися у вигляді таблиць. Слово «Таблиця» розміщують над таблицею і вирівнюють з правого боку сторінки. Кожна таблиця повинна мати назву, яку друкують симетрично до тексту під словом «Таблиця». Назву і слово «Таблиця» починають з великої літери. Назву наводять жирним шрифтом.

Заголовок кожної графи в головці таблиці має бути по можливості коротким. Слід уникати повторів тематичного заголовка в заголовках граф, одиниці виміру зазначати у тематичному заголовку, виносити до узагальнюючих заголовків слова, що повторюються.

Боковик таблиці, як і головка, потребує лаконічності. Повторювані слова тут також виносять в об'єднувальні рубрики; загальні для всіх заголовків боковика слова розміщують у заголовку над ним.

Заголовки граф повинні починатися з великих літер, підзаголовки – з маленьких, якщо вони складають одне речення із заголовком, і з великих, якщо вони є самостійними. Висота рядків повинна бути не меншою 8 мм.

Таблицю розміщують після першого згадування про неї в тексті. Таблицю з великою кількістю рядків можна переносити на наступну сторінку. При перенесенні таблиці на наступну сторінку назву вміщують тільки над її першою частиною. Якщо текст, який повторюється в графі таблиці, складається з одного слова, його можна замінювати лапками; якщо з двох або більше слів, то при першому повторенні його замінюють словами “Те саме”, а далі лапками. Якщо цифрові або інші дані в якому-небудь рядку таблиці не подають, то в ньому ставлять прочерк.

2.5. Загальні правила цитування та посилання на використані джерела

При написанні кваліфікаційної магістерської роботи здобувач повинен посилатися на джерела і матеріали, з яких в роботі наводяться приклади, або на ідеях і висновках яких розробляються питання, вивченню яких присвячена

кваліфікаційна магістерська робота. Такі посилання дають змогу відшукати документи і перевірити достовірність відомостей про цитування документа. Посилатися слід на останні видання публікацій. На більш ранні видання можна посилатися лише в тих випадках, коли наявний у них матеріал не включений до останнього видання.

Якщо використовують відомості, матеріали з монографій, оглядових статей, інших джерел із великою кількістю сторінок, тоді в посиланні необхідно точно вказати номери сторінок, ілюстрацій, таблиць, формул із джерела, на яке є посилання в дисертації.

При цитуванні джерел слід дотримуватись таких правил:

- текст цитати починається і закінчується лапками і наводиться в тій граматичній формі, в якій він поданий у джерелі, із збереженням особливостей авторського написання;

- цитування повинно бути повним, без довільного скорочення авторського тексту і без перекручення думок автора. Пропуск слів, речень, абзаців при цитуванні допускається і позначається трьома крапками. Вони ставляться у будь-якому місці цитати (на початку, всередині, в кінці). Якщо перед випущеним текстом або за ним стояв розділовий знак, то він не зберігається;

- при непрямому цитуванні (переказі думки), що дає значну економію тексту, слід бути гранично точним у викладенні думок автора, конкретним щодо оцінювання його результатів і давати відповідні посилання на джерело;

- цитати мають органічно «вписуватись» в контекст наукової роботи;

- кожна цитата обов'язково супроводжується *посиланням на джерело*, ставиться порядковий номер за переліком літературних джерел з виділенням у квадратних дужках. Для спрощення роботи зі списком використаних джерел краще до повного завершення роботи нумерувати джерела не по порядку, а за першою літерою назви твору і вашою послідовністю (наприклад, Б1, В12). По завершенню роботи потрібно привести у відповідність списки літератури.

Приклад цитати в тексті:

І. Д. Бех виокремлює особливий вид міжособистісних стосунків – «речові», називаючи ними такі стосунки, за яких «... одна людина поводиться з іншою, як із річчю, як з особливим засобом, за допомогою якого задовольняє свої вузько прагматичні потреби» [21, с.162-163].

Відповідний *опис* у переліку посилань:

21. Бех І. Д. Особистісно орієнтований підхід: науково-практичні засади. Київ : Либідь, 2003. 344 с.

Посилання на ілюстрації роботи вказують порядковим номером ілюстрації, *наприклад*, «(рис. 1.2)».

На всі таблиці кваліфікаційної магістерської роботи повинні бути посилання в тексті, при цьому слово “таблиця” в тексті пишуть скорочено,

наприклад: «...у табл. 1.2». У повторних посиланнях на таблиці та ілюстрації треба вказувати скорочено слово «дивись», *наприклад*: «див. табл. 1.3».

Додатки оформляють як продовження кваліфікаційної магістерської роботи на наступних її сторінках, розміщуючи їх у порядку появи посилань у тексті дисертації. Кожний додаток повинен починатися з нової сторінки. Додаток повинен мати заголовок, надрукований угорі малими літерами з першої великої симетрично відносно тексту сторінки. Посередині рядка над заголовком малими літерами з першої великої друкується слово «Додаток ___» і велика літера, що позначає додаток.

Додатки слід позначати послідовно великими літерами української абетки, *наприклад*, додаток А, додаток Б і т.д. Один додаток позначається як додаток А.

Оформлення списку використаних джерел. Бібліографічний опис складають безпосередньо за друкованим твором або виписують із каталогів і бібліографічних покажчиків повністю без пропусків. Джерела бажано розміщувати в алфавітному порядку прізвищ перших авторів або заголовків, якщо авторів більше трьох. Відомості про джерела, включені до списку, необхідно давати відповідно до вимог міжнародних і державного стандартів з обов'язковим наведенням назв праць.

Бібліографічний опис документів, як правило, виконують тією мовою, якою складений документ. Перше слово кожної зони бібліографічного опису починається із заголовних літер. Числівники у бібліографічному описі, як правило, наводять у тому вигляді, як вони подані у джерелі інформації. Для компактності списку використаних джерел можна застосовувати скорочення слів та словосполучень (ДСТУ 3582-97 «Скорочення слів в українській мові у бібліографічному описі»). Не допускається скорочувати основну назву та загальне позначення матеріалу.

Для більш чіткого поділу зон та елементів бібліографічного опису застосовують пробіли в один друкований знак до та після передписаного знака. Виключення складають лише знаки «крапка» і «кома» – пробіл залишають тільки після них. Круглі та квадратні дужки розглядають як єдиний знак, попередній пробіл знаходиться перед першою (відкриваючою) скобкою, а наступний пробіл – після другої (закриваючої) скобки.

Детальний опис правил оформлення літератури можна знайти за посиланням:

<https://www.pdau.edu.ua/sites/default/files/node/4518/pravyloaofmlennyaspyskuvykorystanyhdzherel.pdf>

Окремі аспекти оформлення джерел у формі відео-виступу також можна передивитись за цим посиланням: <https://www.youtube.com/watch?v=fo-LVrXRYi0>

2.6. Етика проведення психологічних досліджень

В Україні діє низка психологічних об'єднань, зокрема: Національна психологічна асоціація; Товариство психологів України; Українська спілка

психотерапевтів; Асоціація організаційних психологів та психологів праці, т., інші. Хоч вони і не направлені першочергово на психологічні дослідження, важливо зауважити, що така діяльність все одно відображена в їх етичних кодексах. Далі наведена цитата одного з розділів, що стосується етики психологічних досліджень:

V. Етичні правила психологічних досліджень.

5.1. Планування психологічних досліджень передбачає дотримання таких умов: визначення об'єкта дослідження, чітке й однозначне формулювання його мети і завдань, встановлення контингенту обстежуваних, прогнозування можливості використання одержаних результатів (наприклад, оцінювання перспективи професійної успішності, формування спільного колективу). Психолог самостійно вибирає методи роботи, керуючись при цьому вимогами максимальної ефективності та наукової обґрунтованості.

5.2. Психолог забезпечує цілковиту надійність результатів, відповідає за рішення, які приймають офіційні особи на основі його висновків та рекомендацій, запобігає можливим помилкам у діяльності непрофесіоналів, котрі допомагають у роботі, але не ознайомлені з вимогами, що стосуються обмежень у використанні інформації про досліджування. Психолог несе відповідальність за правильне і доступне роз'яснення суті застосовуваних психологічних методів, а також за можливі антигуманні наслідки. Щодо психолога використовується принцип, аналогічний презумпції невинності.

5.3. Психолог зводить до мінімуму ризик ненавмисного негативного впливу на тих, хто бере участь в експерименті. Коли очікується, що дослідження або лікування може викликати у клієнта психогенну реакцію, психолог повинен отримати дозвіл на проведення роботи з ним Комісії з етики. Якщо умови експерименту потребують необізнаності досліджуваних з його суттю і результатами, психолог має пересвідчитися в тому, що це не завдасть шкоди жодному з учасників досліджу. Такі відомості можуть бути розкриті після завершення експериментальної програми.

5.4. Психолог заздалегідь інформує клієнтів про право відмовитись від участі в дослідженні. Коли ж попри це вони дають згоду взяти участь в експерименті, психолог має переконатися в тому, що таке рішення прийняте незалежно від нього або інших осіб (наприклад, батьків, піклувальників, які наполягають пройти обстеження).

(етичний кодекс Товариства психологів України)

У випадку обрання суттєво нової теми, що відрізняється від запропонованого списку, кафедра розглядає етичність представленого здобувачем та науковим керівником дизайну дослідження (тобто, опису запланованого дослідження).

Шаблон оформлення згоди на участь у психологічному дослідженні, що включає подальшу участь у психологічних інтервенціях та не заперечення представлення загальних кількісних результатів дослідження або опис проведених консультацій з використанням шифрування для збереження конфіденційності, див. у Додатку Г

Цей шаблон підписується респондентом перед початком дослідження або ж, якщо дослідження відбувається у дистанційній формі у анотації до дослідження прописується форма згоди з тим, що проходження онлайн опитування автоматично прирівнюється до згоди.

РОЗДІЛ 3. ОРГАНІЗАЦІЯ ТА ПРОВЕДЕННЯ ЗАХИСТУ МАГІСТЕРСЬКИХ РОБІТ З ПСИХОЛОГІЇ

3.1. Підготовка до захисту магістерської роботи

Не пізніше ніж за 1 місяць до захисту здобувач вищої освіти подає кваліфікаційну роботу науковому керівникові, який рецензує/пише відгук та оцінює її за вимогами. *Здобувач вищої освіти повинен подати роботу у роздрукованому та електронному варіанті.* У рецензії надається стисла характеристика роботи, оцінюється теоретичний рівень, глибина проведених досліджень, доцільність й обґрунтованість запропонованих рекомендацій, переваги й недоліки, якість і відповідність оформлення згідно з кваліфікаційними вимогами (*Додаток II*). Крім відгуку/рецензії наукового керівника подається рецензія (*Додаток II*) написана науково-педагогічним працівником кафедри, який за 15 днів до захисту мав змогу прочитати та оцінити кваліфікаційну роботу. Рецензенти назначаються кафедрою за 1 місяць до захисту магістерських дипломних робіт.

Попередня оцінка наукового керівника та рецензента не є остаточною: вона ставиться на відкритому захисті згідно з рішенням комісії по захисту дипломних робіт. Як правило, комісія складається з голови комісії, секретаря, наукових керівників та здобувачів, які захищають свої роботи.

Кваліфікаційні роботи за 20 робочих днів до дати захисту подаються відповідальною особою від кафедри уповноваженій особі у вигляді електронного файлу у форматі pdf, doc, docx. Уповноважена особа протягом 5-10 робочих днів (залежно від обсягів наданої для перевірки роботи) здійснює перевірку наданої роботи за допомогою програм UNICHECK / StrikePlagiarism і формує довідку про результати перевірки (*Додаток К*), яку передає завідувачу кафедри. На підставі довідки про результати перевірки на засіданні кафедри приймається рішення про допуск кваліфікаційних (атестаційних) робіт здобувачів освіти до захисту.

Критерії допуску роботи для здобувачів:

35,99% схожості – висока оригінальність тексту роботи; робота допускається до захисту або (та) опублікування;

36-50,99% схожості – достатня оригінальність тексту роботи; робота може бути допущена до захисту або (та) опублікування (за умови ухвали такого рішення на засіданні кафедри);

51-69,99% схожості – середня оригінальність тексту роботи; робота може бути допущена за умови доопрацювання і повторної перевірки;

70% і більше схожості - низька оригінальність тексту роботи; робота потребує розгляду на засіданні кафедри щодо її допуску до захисту та в разі необхідності доопрацювання і повторної перевірки.

3.2. Типові помилки здобувачів у процесі підготовки кваліфікаційної магістерської роботи

1. Невідповідність теми і мети дослідження.
2. Невідповідність мети і завдань дослідження.
3. Забагато поставлених завдань дослідження (більше 4).
4. Невідповідність завдань дослідження і їх відображення у змісті кваліфікаційної магістерської роботи.
5. Невідповідність вступу і основного тексту кваліфікаційної магістерської роботи.
6. Невідповідність поставлених завдань і опису їх вирішення у висновках.
7. Матеріал викладається неструктуровано, безсистемно;
8. Невірне технічне оформлення кваліфікаційної магістерської роботи.
9. Кваліфікаційна магістерська робота з орфографічними помилками, помилками перекладу.
10. Робота перенасичена цитуваннями без викладу власних думок автора, порівняння існуючих думок.
11. Завантаження готових робіт з мережі Інтернет.
12. Відсутність посилань на використані джерела інформації, що є ознакою плагіату.
13. Невірне оформлення посилань на джерела.
14. Перевищено обсяг кваліфікаційної магістерської роботи.

В разі негативної оцінки кваліфікаційну магістерську роботу разом із рекомендаціями наукового керівника повертають здобувачу вищої освіти, який повинен у встановлений термін доопрацювати її з урахуванням зауважень. Потім доопрацьований варіант роботи подається на відгук, рецензування та попереднє оцінювання роботи науковим керівником.

Робота не допускається до захисту і не зараховується у разі виявлення плагіату чи фальсифікації результатів дослідження.

3.3. Захист кваліфікаційної магістерської роботи. Вимоги до використання мультимедійних технологій

Захист кваліфікаційних магістерських робіт проводиться на відкритому засіданні комісії. Для захисту роботи здобувач вищої освіти готує доповідь на 5-7 хвилин, у якій повинні бути висвітлені: зміст дослідження, його мета, завдання, об'єкт та предмет, практична значущість та новизна; обґрунтування вибору теми, ступеня її висвітлення в науковій літературі. Основна частина доповіді присвячується викладенню результатів теоретичного узагальнення та емпіричного дослідження, науково-практичних висновків і рекомендацій. На захисті здобувач може отримати 50 балів.

Остаточний бал за виконання кваліфікаційної магістерської роботи складається з суми балів наукового керівника, рецензента кваліфікаційної магістерської роботи та результатів публічного захисту роботи перед комісією та може складати 100 балів (Додаток Л).

Правила і рекомендації щодо створення доповіді

Доповідь повинна бути розрахована на 7-9 хв. Під час доповіді слід стисло викласти основний зміст своєї кваліфікаційної магістерської роботи. Доцільно зробити план доповіді й окремі тези і користуватися ними. Розповідати бажано в помірному темпі, наголошуючи на окремих важливих моментах, як-то мета, висновки.

Починати доповідь слід з привітання присутніх, наприклад, *«Добрий день, шановні викладачі та присутні! Вашій увазі буде представлена доповідь (назва)...»*

Назву роботи та місце її виконання зачитувати не слід, оскільки це зробить головуючий.

Структура доповіді

Виступ складається із *трьох смислових частин*, які відповідають за змістом вступу, основній частині та висновкам кваліфікаційної магістерської роботи.

1. Вступ. В доповіді висвітлюють *актуальність досліджуваної проблеми, об'єкт, предмет, гіпотези та завдання дослідження (5% часу виступу)*.

2. Основна частина, передусім, розкриває *суть, методологію й особливості організації та проведення емпіричного дослідження та містить аналіз отриманих результатів із демонстрацією кількісних та якісних показників з метою обґрунтування достовірності тверджень (90% часу виступу)*.

3. У висновках наводять *головні результати дослідження і зазначається теоретичне і практичне значення отриманих результатів та можливі перспективи подальших досліджень (5% часу виступу)*.

Доповідь супроводжується презентацією у Microsoft PowerPoint, яка є її логічним продовженням. Тому пункти доповіді повинні чітко співпадати із порядком слайдів презентації. Під час доповіді необхідно активно оперувати ілюстративним матеріалом – показувати на слайдах презентації ті пункти, про які йдеться в даний момент. Зокрема, це стосується насамперед результатів досліджень: графіків, діаграм, фотографій тощо.

Вимоги до презентації:

Презентація виступу на захисті кваліфікаційної магістерської роботи зазвичай не повинна перевищувати 15 слайдів, але краще вкласти матеріал у 10-12 слайдів (орієнтовно 2 слайди на хвилину промови). Тло слайдів презентації бажано обрати одне для всієї презентації. Можна скористатися шаблонами, які містить програма. Бажано, щоб кольори схем, діаграм, малюнків були яскравішими за тло, а отже краще використовувати світле тло

з невеликою кількістю декоративних елементів. Ефекти анімації мають допомагати сприйманню інформації, а не бути самоціллю і не відволікати увагу слухачів від змісту презентації. Бажано не використовувати складних прописних шрифтів, розмір шрифтів має бути не менше, ніж 20-22 pt. В одному слайді доцільно вміщувати не більше, ніж 12-15 рядків тексту. Краще демонструвати ілюстративний матеріал (схеми, рисунки, таблиці тощо), ніж текст.

Презентація виступу повинна містити:

- титульний слайд (тема, прізвище та ім'я автора, шифр групи, регалії, прізвище, ініціали наукового керівника);
- короткий теоретичний вступ (вказати хто займався досліджуваною проблемою і які підходи вироблені) (1-2 слайди);
- мету та гіпотези дослідження (1 слайд);
- методи та методики дослідження (1 слайд);
- характеристики досліджуваних (групи або вибірки);
- опис змінних і сталих (1-2 слайди);
- опис результатів дослідження (8-10 слайдів);
- висновки та рекомендації (1-2 слайди).

Класичні помилки презентації:

- забагато матеріалу на слайді;
- забагато слайдів;
- присутні зайві ефекти та анімація на слайдах;
- малий шрифт;
- надмірне “декорування”;
- тло слайду (шаблон) зливається з текстом або надміру яскравий, відволікає увагу;
- невиправдане використання ефектів анімації;
- на слайдах представлено суцільний текст без таблиць та рисунків.

Захист кваліфікаційної магістерської роботи охоплює окрім виступу здобувача його *відповіді на поставлені запитання та виступи присутніх.*

Примітки щодо відповідей на запитання

1. Теоретичний блок.
 - Добре орієнтуватися у теоретичних даних, які стосуються наукової проблеми представленої роботи. Особливо це стосується огляду літератури.
2. Блок матеріалів та методів досліджень.
 - Бути готовими до питань стосовно як використаної експериментальної моделі, так і застосованих методів дослідження.
 - Знати, на якій експериментальній моделі проводили дослідження і яким чином таку модель створювали (бажано це пояснити у доповіді).
 - Необхідно розуміти принцип кожного методу та алгоритм його виконання. Також вміти пояснити, чому було обрано саме цей метод і які його переваги у контексті даної роботи.
3. Практичний блок.

- Вміти пояснити отримані дані й у разі запитання охарактеризувати тенденцію змін досліджуваних показників та інтерпретувати її.

- Орієнтуватися у роботах інших дослідників з даної проблеми й уявляти, яким чином отримані у роботі результати співвідносяться з даними літератури.

- Вміти відповідати на питання щодо практичного значення роботи й отриманих результатів. Якщо робота має не тільки фундаментальний, а й прикладний характер, потрібно знати, чи було щось подібне впроваджено у практику.

- Знати, за яким методом проводили статистичну обробку даних.

4. Блок висновків.

- Вміти пояснити, як пов'язані різні висновки між собою.

- Чітко уявляти значення отриманих у роботі результатів та перспективи їх застосування.

- Мати уявлення, що в обраній проблемі залишається нез'ясованим і у разі запитання сформулювати подальші напрямки дослідження.

Культура і літературність мовлення та дотримання регламенту є обов'язковим елементом культури й етики наукових повідомлень. Бажано вільно володіти матеріалом, розповідати, пояснювати продемонстровані ілюстрації, а не зачитувати готовий текст або озвучувати текст слайдів презентації.

Оцінка кваліфікаційної магістерської роботи визначається шляхом підсумовування оцінки наукового керівника та оцінки комісії.

СПИСОК РЕКОМЕНДОВАНИХ ДЖЕРЕЛ

1. Гавриш Р.Л. Науково-дослідницька діяльність студентів у вищих навчальних закладах. Полтава, 2004. 44 с.
2. Гриньова М.В., Шиян Н.І., Гуріненко Н.О. Дипломні та кваліфікаційні роботи: вимоги до їх написання, оформлення та захисту (для студентів природничого факультету): Посібник. Полтава : АСМІ, 2001. 96 с.
3. Довідник офіційного опонента. Збірник нормативних документів та інформаційних матеріалів з питань експертизи дисертаційних досліджень / Упор. Ю.І. Цеков. Київ : Редакція «Бюлетеня Вищої атестаційної комісії України», видавництво «Толока», 2010. 64 с.
4. Кваліфікаційні вимоги та методичні рекомендації до виконання та захисту курсових робіт з психології : навчально-методичний посібник для студентів психологічних та педагогічних спеціальностей денної, заочної, дистанційної та екстернатної форм підготовки у вищих педагогічних навчальних закладах / За заг. ред. акад. В.І. Бондаря. Київ : НПУ імені М.П. Драгоманова, 2013. 34 с.
5. Кваліфікаційні вимоги та методичні рекомендації до виконання та захисту курсових робіт з психології: навчально-методичний посібник для здобувачів вищої освіти психологічних та педагогічних спеціальностей денної, заочної та дистанційної форм підготовки у вищих навчальних закладах / укладачі Н.М. Фалько, Г.Б. Варіна, Т.А. Каткова, С.В. Шевченко. Мелітополь, 2016. 98 с.
6. Курсова робота. Методичні рекомендації до виконання та захисту для студентів психологічних відділень / укладачі І. Галецька, С. Грабовська, Н. Пилат. Львів : Видавничий центр ЛНУ імені Івана Франка, 2014. 44 с.
7. Курсові та дипломні роботи: Методичні рекомендації та вимоги для студентів спеціальності «Дошкільне виховання» / Укладачі: Н.М. Манжелій, О.С. Чернова, О.І. Гришко та ін. Полтава, 2003. 66 с.
8. Методичні вказівки до оформлення презентації курсових та дипломних робіт / Упорядники: Д. М. Гребіник, І. В. Компанець Г. М. Толстанова. КНУ імені Тараса Шевченка, 2015. 27 с.
9. Методичні рекомендації з написання курсових робіт для спеціальності 6.010100 «Практична психологія», 6.030103 «Практична психологія» / упорядники: О. О. Прокоф'єва, О. В. Царькова. Мелітополь, ТОВ «Видавничий будинок Мелітопольської міської друкарні», 2015. 60 с.
10. Моргун В. Ф., Москаленко Л.С. Кваліфікаційні наукові роботи з психології: методичні поради студентам. *Імідж сучасного педагога*. 2005. № 5. С. 45–48.
11. Моргун В. Ф., Москаленко Л.С. Кваліфікаційні наукові роботи з психології. Методичні поради студентам. *Практична психологія та соціальна робота*, 2006. № 5. С. 57–61.
12. Музика О. Л. Курсові роботи з психології: Навчальний посібник для студентів вищих навчальних закладів. Київ : Освіта України, 2009. 104 с.

13. Основи методології та організації наукових досліджень: Навч. Посібник для студентів, курсантів, аспірантів і ад'юнктів / за ред. А.Є. Конверського. Київ : Центр учбової літератури, 2010. 352 с.

14. П'ятницька-Познякова І. С. Основи наукових досліджень у вищій школі: Навчальний посібник. Київ, 2003. 116 с.

ДОДАТКИ

Додаток А

Орієнтовна тематика кваліфікаційних магістерських робіт для здобувачів вищої освіти спеціальності 053 «Психологія» денної та заочної форм здобуття вищої освіти

1. Вплив фізичних і психологічних травм на самосприйняття і самооцінку ветеранів
2. Психологічні аспекти відновлення після посттравматичного стресового розладу (ПТСР)
3. Психодинамічні аспекти формування особистості у дітей, які ростуть у воєнних умовах
4. Несвідомі мотиви агресивної поведінки у підлітковому віці: психодинамічний погляд
5. Тривожні розлади: роль захисних механізмів в подоланні тривожності
6. Вплив воєнних подій на професійне вигорання дослідження та корекція?
7. Психологічна підтримка дітей з розладами аутистичного спектру (РАС): ефективність сучасних підходів
8. Вплив гендерних стереотипів на формування професійної ідентичності у молодих спеціалістів
9. Психологічні особливості взаємодії в сім'ях з дітьми з особливими потребами
10. Психологічна готовність до материнства та її вплив на дитячо-батьківські стосунки
11. Особливості психологічної підтримки осіб, які пережили насильство
12. Особливості емоційної регуляції у дітей з гіперактивністю та дефіцитом уваги
13. Психологічні особливості адаптації до нових життєвих умов після міграції
14. Роль стресостійкості у забезпеченні психологічного благополуччя студентської молоді.
15. Резильентність особистості в умовах війни: соціально-психологічні чинники та механізми адаптації.
16. Вплив копінг-стратегій на подолання самотності студентської молоді в умовах війни.
17. Соціально-психологічні аспекти подружніх конфліктів у сім'ях військовослужбовців в умовах воєнного часу.
18. Вплив тривожності на розвиток інтернет-залежності серед студентської молоді.
19. Роль самоприйняття у подоланні кризи середнього віку.

20. Емоційний інтелект як чинник подолання конфліктів у....
21. Психологічні особливості рольової позиції українських жінок на керівних посадах.
22. Вплив гендерних стереотипів на кар'єрні орієнтації жінок.
23. Рольові конфлікти у жінок в контексті роботи на керівних посадах.
24. Психологічні стратегії подолання рольових конфліктів у жінок, які поєднують роботу і сімейні обов'язки.
25. Професійне вигорання (...) в контексті багатозадачності між сім'єю та кар'єрою.
26. Психологічні особливості роботи з біженцями та переселенцями: стратегія надання психосоціальної підтримки.
27. Особливості психологічної реабілітації військовослужбовців із посттравматичним стресовим розладом: перспективи ефективних підходів.
28. Психологічні аспекти роботи з дітьми з аутизмом: адаптаційні техніки для навчальних закладів.
29. Соціальний інтелект як фактор психологічної адаптації підлітків у нових соціальних умовах.
30. Роль емоційного інтелекту в запобіганні професійному вигоранню вчителів.
31. Психоедукаційні інтервенції щодо розпізнавання механізмів психологічного захисту серед студентів-психологів.
32. Скетчинг як інтервенція для покращення почерку та психоемоційного стану соціально ізольованих підлітків.
33. Арт-терапія як метод покращення емоційної регуляції у підлітків із ознаками [аутоагресії].
34. Сексуальна просвіта як фактор зниження схильності до ризикованої поведінки студентів.
35. Психоедукація як спосіб подолання девіантної поведінки під час знайомства у дейтінг-додатках.
36. Вплив воєнного досвіду на рівень тривожності серед студентської молоді
37. Стратегії психологічної підтримки внутрішньо переміщених осіб
38. Емоційний інтелект як фактор адаптації у студентів під час дистанційного навчання
39. Професійне вигорання психологів у кризових умовах
40. Психологічні чинники мотивації досягнення успіху в ІТ-спеціалістів
41. Саморегуляція та когнітивні стратегії у боротьбі зі стресом війни
42. Роль сімейної підтримки в подоланні психологічної травми постраждалих громад
43. Психологічна допомога дітям, які стали свідками бойових дій
44. Вплив медіа-контенту на формування психологічного страху під час війни

45. Особистісні чинники ризику розвитку ПТСР у ветеранів
46. Психологічний капітал як ресурс подолання життєвих криз
47. Ставлення до смерті і його вплив на резиліентність мешканців прифронтових територій
48. Психосоціальна реабілітація дітей після евакуації з зони бойових дій
49. Гендерні аспекти стресових реакцій під час війни
50. Ефективність онлайн-психологічного консультування під час пандемії та війни
51. Соціально-психологічні аспекти презумпції провини у суспільстві під час збройного конфлікту
52. Професійна ідентичність психолога в умовах гуманітарної кризи
53. Психологічна готовність вчителів працювати з дітьми з психотравматичним досвідом
54. Формування емпатії у громадських працівників, які працюють з постраждалими
55. Роль волонтерства у відновленні психологічної поваги та довіри в громадах
56. Вплив економічної нестабільності на самосприйняття молоді
57. Самооцінка та соціальний статус студентів під час воєнного стану
58. Психологічні чинники формування нової ідентичності у переселенців
59. Навички психологічної гнучкості у кризових умовах
60. Аспекти психологічної підтримки працівників екстрених служб
61. Техніки релаксації для зниження тривоги у мешканців залучених територій
62. Вплив втрати дому на ідентичність особистості
63. Психосоціальна підтримка батьків дітей з травмами війни
64. Копінг-стратегії військових подружжів
65. Взаємозв'язок між фізичним здоров'ям і психологічним благополуччям у постраждалих територіях
66. Розвиток емоційної стійкості через мистецтво і творчість у діток-постраждалих
67. Психологічна детоксикація: зменшення інформаційного навантаження в умовах війни
68. Міжнародний досвід психологічної допомоги: порівняння моделей України та ЄС/США
69. Підтримка психічного здоров'я у людей похилого віку в умовах ізоляції
70. Використання VR/AR технологій у психологічній реабілітації
71. Психологічна підготовка молоді до участі в добровольчих рухах
72. Психологічні наслідки тривалого стресу у медичних працівників
73. Психосоматика та тілесні прояви емоцій під час війни
74. Роль музотерапії у зменшенні симптомів депресії

75. Вивчення соціальної підтримки через онлайн спільноти
76. Мобільні додатки та технології як інструмент психологічної допомоги
77. Штучний інтелект у психологічній діагностиці: можливості й загрози
78. Адаптація до змін клімату та психологічні виклики для сільських громад
79. Емоційний інтелект у лідерів громад як фактор відновлення
80. Психологічні ефекти гуманітарної допомоги: сприйняття і задоволення потреб
81. Психологічна прозорість і довіра в управлінні громадами після конфлікту
82. Спільні інвестиції у психологічну підтримку через громадські ініціативи
83. Краудфандинг для ментального здоров'я: досвід та перспективи
84. Етичні дилеми у психологічній практиці за нестабільних умов
85. Психологічна допомога особам із порушеннями слуху чи зору, що постраждали від дії війни
86. Психологічна готовність до евакуації: страх, тривожність, адаптація
- Волонтерська діяльність як засіб отримання психологічної підтримки
87. Детокс цифрової залежності: психологічні наслідки надмірного користування гаджетами
88. Інфодемія та психологічний захист громадян
89. Робота з травмами через тематичні групи підтримки
90. Психологічна підтримка жінок, які пережили сексуальне насильство під час війни
91. Психологічні аспекти догляду за близькими із важкими пораненнями
92. Формування навичок адаптивності у дітей із зони бойових дій
93. Психологія сказаного: вплив мови та наративів на емоційний стан людей
94. Роль національної ідентичності у відновленні громад
95. Психологічне відновлення через спорт і рухову активність
96. Музика як ресурс психологічної стабільності для дітей-переселенців
97. Вивчення втрат: тривалість, етапи, психологічний досвід сімей
98. Психологічні наслідки порушення режиму сну в умовах війни
99. Соціальна ізоляція та депресивні стани серед молоді
100. Вивчення образу «героя» в українській культурі та його психологічний вплив
101. Значення гумору і сміхотерапії у відновленні психологічного балансу

102. Психотерапевтичні інтервенції для осіб із досвідом вимушених переселень
103. Психологічні механізми пам'яті травми: сімейна та колективна пам'ять
104. Психологія вибору професій в умовах невизначеності
105. Психодинамічна терапія: специфіка роботи із наслідками війни
106. Когнітивно-поведінковий підхід у подоланні панічних атак під час повітряних тривог
107. Психологічна робота зі страхом під час сигналів тривоги
108. Розвиток емпатії через волонтерські практики
109. Психологічна підтримка працівників гуманітарних організацій
110. Вплив перебування в укриттях на психіку дітей
111. Психологічний супровід під час стирання кордонів між життям до та після війни
112. Дослідження страху втрати (екзистенційні дослідження)
113. Психологічний досвід батьків, які втратили дітей чи близьких
114. Ефект колективної травми: прояви, подолання, ресурси
115. Психологія лідерства: керування громадами у кризових умовах
116. Емоційне керівництво: як керівники громад можуть підтримати підлеглих психологічно
117. Дослідження конфліктів у командах волонтерів і методи їх вирішення
118. Психологічна підготовка до відбудови і побудови нового маршруту життя
119. Формування психологічної надії і оптимізму в громадах
120. Соціальні мережі як простір психологічної підтримки
121. Онлайн-терапія та її сприйняття в українських громадах
122. Вплив цифрової освіти на психічне здоров'я студентів
123. Тренінг-програми для розвитку резиліентності у молоді
124. Психологічна робота з образою втрати: практика та інтервенції
125. Учасники конфлікту: психологічні наслідки і можливі шляхи відновлення
126. Психологічні аспекти довготривалої невизначеності (перспективи, риторика, влада)
127. Психологічні чинники сформування громадянської відповідальності під час війни
128. Роль психолога у постконфліктній відбудові систем охорони здоров'я
129. Феномен «втоми від війни»: психічне здоров'я, медіа, міфологеми
130. Психологічні методи самодопомоги: ефективність, поширеність та ресурси
131. Психологічна робота з дітьми, які втратили один або обох батьків
132. Вивчення контактної травми у людей, які пережили обстріли чи бомбування

133. Психологічні наслідки сексуального насильства під час конфлікту
134. Психологія відбудови: роль психолога в процесах планування післявоєнного розвитку громади

Додаток Б

Зразок заяви для закріплення теми магістерської роботи

Завідувачу кафедри
публічного управління та
адміністрування
Державного університету
економіки і технологій

(П.І.Б.)

здобувча(-ки) 2-го курсу
спеціальності «Психологія»
групи _____
денної (заочної) форми здобуття
вищої освіти

Заява

Прошу для написання кваліфікаційної магістерської роботи закріпити за
мною _____ тему
« _____ »

та _____ призначити _____ науковим _____ керівником

Дата

Підпис

Погоджено:
науковий керівник

(посада, прізвище та ініціали)

(підпис)

дата

Додаток В

Завдання на кваліфікаційну магістерську роботу

МІНІСТЕРСТВО ОСВІТИ І НАУКИ УКРАЇНИ ДЕРЖАВНИЙ УНІВЕРСИТЕТ ЕКОНОМІКИ І ТЕХНОЛОГІЙ

ННІ/факультет	Навчально-науковий юридичний інститут
Кафедра	Публічного управління та адміністрування
Спеціальність	053 Психологія
Форма здобуття вищої освіти	денна

«ЗАТВЕРДЖУЮ»

Завідувач кафедри _____ Г. ПУРІЙ
(підпис)

(Ініціал, прізвище)
«__» _____ 202__ року

ЗАВДАННЯ НА КВАЛІФІКАЦІЙНУ МАГІСТЕРСЬКУ РОБОТУ

1. Тема роботи _____

Керівник роботи _____

затверджено наказом закладу вищої освіти від «__» _____ 202__ р. № _____

2. Строк подання здобувачем роботи до «__» _____ 202__ р.

3. Зміст кваліфікаційної магістерської роботи, об'єкт, предмет та мета дослідження:

Розділ 1

Розділ 2.

Розділ 3.

Об'єкт дослідження:

Предмет дослідження:

Мета кваліфікаційної магістерської роботи:

5. Дата видачі
завдання _____

КАЛЕНДАРНИЙ ПЛАН

№ з/п	Назва етапів кваліфікаційної магістерської роботи	Строк виконання етапів роботи	Відмітка керівника про виконання етапів (дата, підпис)
1	Підготовка розділу 1		
2	Підготовка розділу 2		
3	Підготовка розділу 3		
4	Перевірка кваліфікаційної магістерської роботи на наявність ознак академічного плагіату за допомогою програм UNICHECK / StrikePlagiarism		
5	Отримання відгуку від наукового керівника		
6	Подання кваліфікаційної роботи на перегляд завідувачу кафедри		
7	Реєстрація завершеної кваліфікаційної роботи		
8	Попередній захист кваліфікаційної роботи на кафедрі		
9	Підготовка до захисту в ЕК		

Завдання підготував науковий керівник

_____ (підпис)

_____ (прізвище та ініціали)

Завдання одержав

_____ (підпис)

_____ (прізвище та ініціали)

Додаток Г

Зразок оформлення титульної сторінки магістерської роботи

МІНІСТЕРСТВО ОСВІТИ І НАУКИ УКРАЇНИ ДЕРЖАВНИЙ УНІВЕРСИТЕТ ЕКОНОМІКИ І ТЕХНОЛОГІЙ

ННІ/факультет	<u>Навчально-науковий юридичний інститут</u>
Кафедра	<u>Публічного управління та адміністрування</u>
Спеціальність	<u>053 Психологія</u>
Форма здобуття вищої освіти	_____

КВАЛІФІКАЦІЙНА МАГІСТЕРСЬКА РОБОТА

— _____
(прізвище, ім'я, по батькові здобувача)

на тему _____
—

— _____
(повна назва теми)

за матеріалами _____
—

— _____
(повна назва бази дослідження)

науковий керівник	_____	_____	_____
	(наук. ступінь, вчене звання)	(підпис)	(ініціал, прізвище)

Робота допущена до захисту в ЕК
Протокол засідання кафедри
від _____ 202 р. № _____
В.о. завідувача
кафедри _____

(підпис)
к.е.н., доцент Г. ПУРІЙ

*Наук. ступінь, вчене звання
Ініціал, прізвище*

Кривий Ріг – 202_

Додаток Д
Зразок оформлення змісту магістерської роботи

ЗМІСТ

С.

ВСТУП.....	
РОЗДІЛ 1. НАЗВА РОЗДІЛУ.....	
1.1. Назва підрозділу.....	
1.2. Назва підрозділу.....	
1.3. Назва підрозділу.....	
Висновок до Розділу 1.....	
РОЗДІЛ 2. НАЗВА РОЗДІЛУ.....	
2.1. Назва підрозділу.....	
2.2. Назва підрозділу.....	
Висновок до Розділу 2.....	
РОЗДІЛ 3. НАЗВА РОЗДІЛУ.....	
3.1. Назва підрозділу.....	
3.2. Назва підрозділу.....	
Висновок до Розділу 3.....	
ВИСНОВКИ.....	
СПИСОК ВИКОРИСТАНИХ ДЖЕРЕЛ.....	
ДОДАТКИ.....	

Додаток Е

Зразок оформлення вступу магістерської роботи ВСТУП

Актуальність теми. На сучасному етапі розвитку України Таке протиріччя підвищує інтерес психологів до питань Проблема особливого значення набуває в ..., коли

Проблема ... висвітлюється у роботах таких українських (О. О. Баклюков, Г. О. Балл, М. С. Бургин, ...) та зарубіжних науковців (А. В. Бедненко, Е. Берн, ...).

У психологічних дослідженнях зазначається, що Зокрема, в українській психології вивчається проблема ... (Е. О. Помиткін), визначені ... (Н. В. Волинець), виділені ... (О. М. Пелехатий). Однак не дослідженими залишаються ..., не розроблена ..., відсутня

Таким чином, соціальна значущість і недостатнє висвітлення проблеми зумовили вибір теми нашого дослідження: «...».

Мета дослідження полягає у

Відповідно до мети були окреслені такі завдання дослідження:

- проаналізувати теоретичні підходи до вивчення проблеми ...;
- визначити ..., виявити ...;
- обґрунтувати, розробити та апробувати

Об'єктом дослідження є

Предметом дослідження є

Методи дослідження. Відповідно до визначеної мети і сформульованих завдань застосовувались такі методи дослідження: теоретичний аналіз і систематизація літературних наукових джерел, порівняння і узагальнення одержаної інформації;

Експериментальна база дослідження. Експериментальна робота проводилася на базі Кількість респондентів склала ... осіб у віці ... років.

Практичне значення одержаних результатів:

- визначений та апробований ... може застосовуватись ... (ким) для ... ;
- ... стане у нагоді ... (кому) для...;
- теоретичні та експериментальні результати дослідження можуть доповнити зміст навчальних курсів

Апробація результатів дослідження. Основні положення і результати дослідження обговорювалися і набули схвалення на таких конференціях: ..., на засіданнях ... гуртка

Публікації. Основні теоретичні положення магістерської роботи, результати дослідження, висновки відображені у ... (кількість) публікаціях, серед яких ... статей у фахових наукових виданнях, затверджених ВАК України, ... публікацій у матеріалах конференцій.

Структура та обсяг роботи. Робота складається зі вступу, двох розділів, висновків, списку використаних джерел, що нараховує найменування (... українською і ... англійською мовами), та додатків. Робота викладена на сторінках друкованого тексту, вміщує таблиць та рисунків.

Додаток Є

Шаблон оформлення згоди на участь у психологічному дослідженні, що включає подальшу участь у психологічних інтервенціях та не заперечення представлення загальних кількісних результатів дослідження або опис проведених консультацій з використанням шифрування для збереження конфіденційності

ІНФОРМОВАНА ЗГОДА НА УЧАСТЬ У ПСИХОЛОГІЧНОМУ ДОСЛІДЖЕННІ ТА ПСИХОЛОГІЧНИХ ІНТЕРВЕНЦІЯХ

Представлення автора дослідження:

Автор дослідження має почати з власного представлення, а саме: ПІП, що він є здобувачем на другому (магістерському) рівні освіти, вказується кафедра та університет. Дослідження проводиться в рамках написання кваліфікаційної магістерської роботи.

Мета дослідження:

Автор дослідження здійснює короткий опис дослідження, його теми та мети, очікувань щодо результатів.

Роз'яснення щодо процедури:

Ви запрошені взяти участь у психологічному дослідженні, яке включатиме: опис процедур, тестів, а також подальшу участь у психологічних інтервенціях (за потреби). Ваше рішення щодо участі є добровільним, і ви маєте право припинити участь у будь-який момент без будь-яких наслідків.

Роз'яснення щодо конфіденційності:

Треба зазначити, що збір особистої інформації не є метою дослідження, інформація щодо статі, віку, освіти, актуальної професійної діяльності можуть збиратись задля статистичних розрахунків та будуть включені у загальну сукупність даних.

Контактна інформація: номер контактного телефону або пошта, збираються з метою можливого подальшого зв'язку з респондентом задля запрошення у другу частину дослідження, яке може бути пов'язане з психологічними інтервенціями (участь у тренінгу, індивідуальній або груповій роботі). Ці контактні дані будуть зберігатись окремо від результаті та не будуть включені у звітах та не передаються третім особам.

Всі надані вами дані будуть зашифровані з метою забезпечення конфіденційності. Для забезпечення анонімності, результати будуть представлені у вигляді знеособлених загальних кількісних (бальних, цифрових) показників або узагальнень проведених консультацій. Шифрування буде використовуватись для захисту ваших персональних даних.

Можливі ризики та вигоди:

Опишіть можливі ризики та вигоди від участі у дослідженні

Якщо є вірогідність виникнення неприємних, дискомфортних переживань через питання дослідження, автор має про це написати та вказати

свої контактні дані та номери служб психологічної підтримки, куди може звернутись респондент.

Добровільність участі:

Ваша участь є повністю добровільною. Ви можете відмовитися від участі або припинити її в будь-який момент без будь-яких пояснень і наслідків.

Контактні особи для запитань:

Якщо у вас виникнуть будь-які питання щодо дослідження або процедури психологічних інтервенцій, ви можете звертатися до ППІ автора дослідження за телефоном (актуальний номер) або електронною поштою (робоча, актуальна пошта).

Підпис учасника:

Я _____ ознайомлений(-а) з метою та умовами дослідження, і добровільно погоджуюся взяти в ньому участь. Я також погоджуюсь на використання моїх зашифрованих даних для подальшого аналізу і представлення загальних кількісних результатів.

Підпис учасника

Дата

Підпис дослідника

Дата

Якщо згода включена у дистанційне дослідження через Google Forms тоді:

Ваш початок проходження дослідження та надсилання відповідей дорівнюють до згоди в участі.

Додаток Ж

Зразок оформлення і опису ілюстрацій

Особливості розподілення чистих типів маніпуляторів і об'єктів маніпулятивних взаємин у юнацькому віці представлено на рис. 2.5.

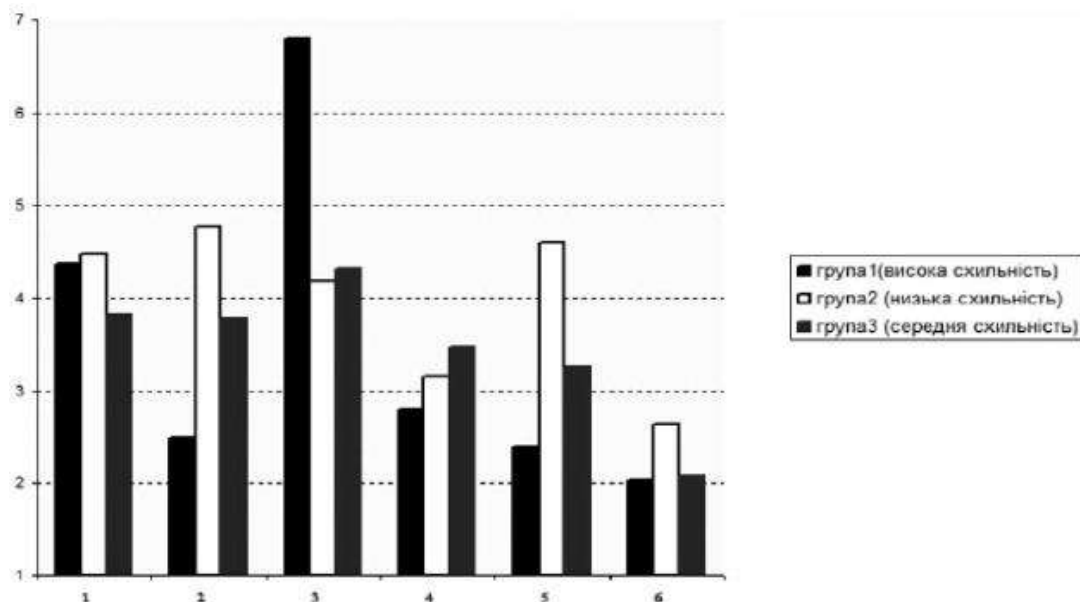


Рис. 2.5. Особливості розподілу чистих типів маніпуляторів і об'єктів маніпуляції в юнацькому віці

Чисті типи учасників маніпулятивних міжособистісних стосунків у юнацькому віці спостерігаються у 34,82 % респондентів. Як видно з рис. 2.5, 34,86 % з них складають «маніпулятори», зокрема 1,83 % респондентів представляють тип «розпорядник», 4,59 % – тип «контролер», 10,09 % – тип «опікун», 18,35 % – тип «тихоня». Об'єкти маніпуляції серед чистих типів учасників маніпулятивних взаємин представлені 57,80 % респондентів, зокрема типу «безтурботний» – 18,35%, «консерватор» – 25,69 %, «тривожно- імпульсивний» – 13,76 %. «Особи, які активно заперечують маніпуляцію» серед чистих типів складають 7,34 %.

Додаток 3

Зразок оформлення і опису таблиць

З метою виділення респондентів, які потрапляють у групи ризику «маніпулятори» і «об'єкти маніпуляції» ми використовували методику визначення схильності людини до маніпулятивної і пасивної поведінки М. Хартлі [276]. За результатами проведеної методики респонденти були поділені на дві групи учасників маніпулятивних стосунків: «схильні до прояву маніпулятивної поведінки», «схильні до прояву пасивної поведінки». Респондентів, які за результатами не належать до груп ризику, ми називаємо такими, що «активно заперечують маніпуляцію». В групі ризику «маніпулятори» окремо виділяються юнаки і дівчата, які вже є чітко вираженими суб'єктами маніпулятивних взаємин, у групі ризику «об'єкти маніпуляції» окремо виділяються ті, які вже є чітко вираженими об'єктами. Кількісні результати проведеної методики представлені у табл. 2.4.

Таблиця 2.4

Кількісний розподіл респондентів за їх приналежністю та місцем у маніпулятивних міжособистісних стосунках

Місце у маніпулятивних взаєминах	Кількість респондентів	
	Абсолютна кількість	У %
Суб'єкти маніпулятивних взаємин:		
– чітко виражені маніпулятори	7	7,95
– група ризику “маніпулятори”	81	20,17
Разом	88	28,12
Об'єкти маніпулятивних взаємин:		
– чітко виражені об'єкти маніпуляції	29	13,36
– група ризику “об'єкти маніпуляції”	188	55,97
Разом	217	69,33
Особи, які усвідомлюють і активно заперечують маніпуляцію	8	2,56

Результати проведеної методики, представлені у табл. 2.4, дають уявлення про кількісний розподіл юнацтва за їх місцем у маніпулятивних взаєминах. Кількість суб'єктів маніпулятивних взаємин у юнацькому віці складає 28,12 % (88 респондентів). В цій групі ризику 7,95 % (7 респондентів) мають чітко виражену маніпулятивну поведінку.

Кількість осіб, які є об'єктами маніпулятивних взаємин у юнацькому віці, вища і складає 69,33 % (217 респондентів). У цій групі ризику чітко виражену поведінку об'єкта маніпулятивних взаємин мають 13,36 % осіб (29 респондентів). Кількість стабільних осіб, які не потрапили у групи ризику, склала 2,56 % (8 респондентів), ми відносимо їх до групи “особи, які активно заперечують маніпуляцію” (див. табл. 2.4).

Додаток И
Зразок оформлення рецензії

МІНІСТЕРСТВО ОСВІТИ І НАУКИ УКРАЇНИ
ДЕРЖАВНИЙ УНІВЕРСИТЕТ ЕКОНОМІКИ І ТЕХНОЛОГІЙ
НАВЧАЛЬНО- НАУКОВИЙ ЮРИДИЧНИЙ ІНСТИТУТ
Кафедра публічного управління та адміністрування

Рецензія на кваліфікаційну магістерську роботу

Студента _____

(прізвище, ім'я, по батькові)

групи курсу спеціальності

Реєстраційний номер роботи

Тема

Дата одержання роботи «___» 20__ р.

Кількість балів Дата захисту роботи «___» 20__ р.

Науковий

керівник

(вчене звання, прізвище, ім'я, по батькові)

ЗМІСТ РЕЦЕНЗІЇ

Назва критерію	Максимум	Оцінка керівника
Правильний ВСТУП	10 балів	
Логічний ЗМІСТ	5 балів	
Формальне оформлення	5 балів	
Наявність щонайменше 3х схем або таблиць	5 балів	
Використані іноземні джерела	5 балів	
Достатня кількість джерел	5 балів	
Правильно оформлені джерела (АРА, ДСТУ)	5 балів	
Правильні ВИСНОВКИ	10 балів	
Відсутність контакту з науковим керівником чи з науковим консультантом, що викликає сумніви щодо академічної доброчесності в розділі самостійності виконаної роботи	- 20 балів	
Всього	50 балів	

«___»

20__ р.

Бланк рецензії на кваліфікаційну магістерську роботу

**МІНІСТЕРСТВО ОСВІТИ І НАУКИ УКРАЇНИ
ДЕРЖАВНИЙ УНІВЕРСИТЕТ ЕКОНОМІКИ І ТЕХНОЛОГІЙ**

РЕЦЕНЗІЯ

**на кваліфікаційну роботу здобувача вищої освіти другого
(магістерського) рівня вищої освіти спеціальності 281 Публічне
управління та адміністрування**

_____ *(прізвище, ім'я, по батькові здобувача)*

На тему: _____

1. *Актуальність і практичне значення роботи:* _____

2. *Позитивні сторони у роботі, які бажає підкреслити рецензент:*

3. *Недоліки або дискусійні питання у роботі:* _____

4. *Оцінка якості запропонованих здобувачем заходів і пропозицій, їх
практична цінність:*

5. *Загальний висновок рецензента (рекомендувати чи не рекомендувати):*

Рецензент:

посада

(підпис)

(Прізвище, ініціали)

Додаток I

Бланк відгуку на кваліфікаційну магістерську роботу

МІНІСТЕРСТВО ОСВІТИ І НАУКИ УКРАЇНИ
ДЕРЖАВНИЙ УНІВЕРСИТЕТ ЕКОНОМІКИ І ТЕХНОЛОГІЙ
НАВЧАЛЬНО-НАУКОВИЙ ЮРИДИЧНИЙ ІНСТИТУТ
Кафедра публічного управління та адміністрування
ВІДГУК

на кваліфікаційну магістерську роботу

Здобувача (ки) _____

Тема роботи _____

Обсяг роботи: _____ стор., _____ табл., _____ рис., _____ джерел

Оцінка результатів теоретичного аналізу проблеми _____

Оцінка глибини проведеного аналізу, самостійності та творчості

Оцінка обґрунтованості й практичної цінності пропозицій

Недоліки роботи

Загальні висновки

Науковий керівник:

Додаток К

ДОВІДКА

про перевірку тексту роботи програмно-технічними засобами

Текст (вибрати необхідне):

- кваліфікаційної магістерської роботи;
- навчальної/наукової праці;
- наукових матеріалів

« _____ »
(назва)

автором/авторами або виконавцем якої є:

(ПІБ)

_____ (структурний підрозділ, кафедра, лабораторія)
обсягом _____ сторінок друкованого тексту перевірено програмно-технічним
« _____ ».

Рівень оригінальності становить _____ %.

При перевірці посилань програмою визначено окремі співпадіння із:

- власними публікаціями;
- термінологією;
- посиланнями на літературу, праці вчених;
- посиланнями на законодавство;
- загальноживаними фразами.

Матеріали _____ було _____ розглянуто _____ та _____ рекомендовано _____ до

_____ (подальшого розгляду, друку, опублікування)

на засіданні

_____ (структурний підрозділ, кафедра, лабораторія)

Державного університету економіки і технологій від « ____ » _____
протокол № ____.

Керівник підрозділу _____
дата _____

(підпис) _____ ініціал, прізвище

Додаток Л

Зразок протоколу захисту кваліфікаційної магістерської роботи

Протокол захисту кваліфікаційної магістерської роботи

На тему

Здобувача вищої освіти

Групи

Курсу

Спеціальності

кафедра

науковий керівник

дата захисту 20 року

ОЦІНЮВАЛЬНИЙ ЛИСТ НА КВАЛІФІКАЦІЙНУ РОБОТУ

Назва критерію	Максимум	Оцінка керівника
Оцінка наукового керівника	50 балів	
Презентація.	10 балів	
Виступ. <i>Чіткість, логічність і відповідність часу (до 7-9 хвилин). Перевищення часу – (-2 бали); відсутність логіки взаємодоповнення з презентацією – (-2 бали).</i>	5 балів	
Дизайн дослідження. <i>Структурованість і зрозумілість викладу (що саме і в який спосіб досліджувалось). Неординарність, оригінальна методологія або елегантний підхід – (+5 додаткових балів).</i>	5 балів	
Актуальність теми. <i>Чіткість формулювання актуальності. Члени комісії повинні мати змогу відтворити відповідь на запитання «Чому це варто було досліджувати?» на підставі пояснень доповідача.</i>	5 балів	
Теоретична частина. <i>Логічність представлення результатів попередніх досліджень в теоретичному розділі та їх узгодженість із формулюванням дослідницьких завдань і гіпотез, наявність логічного переходу від теоретичної до емпіричної частини.</i>	5 балів	
Вибірка дослідження. <i>Адекватність і репрезентативність: номотетичний підхід – не менше 30 осіб; ідеографічний – 3–5 осіб. Велика вибірка (150+) – (+5 балів).</i>	5 балів	

Емпірична частина. Використання валідних і адаптованих методик (з посиланнями) – (+5 балів). Тільки описова статистика – (0 балів). Повноцінний аналіз (кореляції, порівняння груп, регресії, критерії Манна–Уїтні, Пірсона, Спірмена тощо) – (5 балів).	5 балів	
Інтервенційна частина. Лише рекомендації – (0 балів). Рекомендації з обґрунтуванням неможливості проведення – (2 бали). Проведені заняття з доказами – (2 бали). Проведені заняття з перевіркою ефективності (t-критерій Стьюдента, G-критерій знаків тощо) – (5 балів).	5 балів	
Відповіді на запитання комісії. Рівень аргументованості: неправильні відповіді – (0 балів); прості – (2 бали); глибокі, з посиланнями на теоретичну частину – (5 балів).	5 балів	
Неможливість надати докази проведеного емпіричного дослідження (за необхідності). Неможливість надати докази проведеного дослідження (заповнені бланки, Google-форма з таблицею відповідей, Excel-обрахунки, журнали SPSS/Jatovi тощо).	- 20 балів	
Всього	100 балів	

Національна шкала
Кількість балів: Оцінка: ECTS

Члени комісії