

МІНІСТЕРСТВО ОСВІТИ І НАУКИ УКРАЇНИ  
ДЕРЖАВНИЙ УНІВЕРСИТЕТ ЕКОНОМІКИ І ТЕХНОЛОГІЙ  
НАВЧАЛЬНО- НАУКОВИЙ ЮРИДИЧНИЙ ІНСТИТУТ  
КАФЕДРА ПСИХОЛОГІЇ

2025

КВАЛІФІКАЦІЙНА РОБОТА БАКАЛАВРА НА ТЕМУ  
«Взаємозв'язок пострадянських моделей виховання та нарцисичних рис  
особистості в молодіжному середовищі»

Здобувача вищої освіти  
Групи ЗПС-21  
спеціальності 053 «Психологія»  
Ніколенко Валерії  
Науковий керівник:  
Док-р філос. з психол. Давоян Є.Е.

Кількість балів: _____ Члени комісії	Оцінка: ECTS: _____
<i>(підпис)</i>	<i>(прізвище та ініціали)</i>
<i>(підпис)</i>	<i>(прізвище та ініціали)</i>
<i>(підпис)</i>	<i>(прізвище та ініціали)</i>

Кривий Ріг 2025

## ЗМІСТ

ВСТУП.....	5
РОЗДІЛ 1. ТЕОРЕТИЧНІ ЗАСАДИ ДОСЛІДЖЕННЯ НАРЦИСИЧНОГО ТИПУ ОСОБИСТОСТІ І ЙОГО ЗВ'ЯЗОК З ПОСТРАДЯНСЬКОЮ МОДЕЛЛЮ ВИХОВАННЯ	
1.1. Психологічна типологія особистості: психоаналітичні та емпіричні підходи .....	8
1.2. Концепція нарцисизму: історія поняття, класифікації, класичні та сучасні підходи.....	14
1.3. Психологічні засади пострадянського виховання та його зв'язок з формуванням нарцисичних рис особистості.. ..	19
Висновок до розділу 1.....	25
РОЗДІЛ 2. ОРГАНІЗАЦІЯ ЕМПІРИЧНОГО ДОСЛІДЖЕННЯ НАРЦИСИЗМУ В КОНТЕКСТІ ВИХОВНИХ ВПЛИВІВ	
2.1. Методологія дослідження нарцисичних рис особистості та моделей виховання.....	27
2.2. Дизайн дослідження зв'язку пострадянських моделей виховання та нарцисичних рис особистості .....	29
Висновок до розділу 2.....	32
РОЗДІЛ 3. ІНТЕРПРЕТАЦІЯ РЕЗУЛЬТАТІВ І РОЗРОБКА ПРАКТИЧНИХ РЕКОМЕНДАЦІЙ ПСИХОЛОГІЧНОЇ РОБОТИ З НАРЦИСИЗМОМ У МОЛОДІ	
3.1 Аналіз отриманих результатів дослідження нарцисизму серед молоді.....	33
3.2 Аналіз проєктивної методики дослідження взаємозв'язку пострадянської моделі виховання і нарцисичних тенденцій.....	41
3.3 Програма психопрофілактики нарцисичних тенденцій у молоді.....	47
Висновок до розділу 3.....	50
ЗАГАЛЬНІ ВИСНОВКИ .....	51

СПИСОК ВИКОРИСТАНИХ ДЖЕРЕЛ.....	52
ДОДАТКИ.....	55

*Анотація:*

У роботі досліджено взаємозв'язок між особливостями пострадянських стилів виховання та формуванням нарцисичних рис особистості в молодіжному середовищі. Актуальність теми зумовлена зростанням поширеності деструктивних форм нарцисизму в умовах сучасного соціокультурного контексту. Метою дослідження є емпіричне вивчення впливу виховних стратегій на рівень грандіозного та вразливого нарцисизму. Застосовано стандартизовані психодіагностичні методики (NPI-40, PNI, HSNS), проєктивні методики та кількісний статистичний аналіз. Отримані результати свідчать про наявність статистично значущого зв'язку між дефіцитом емоційної підтримки у дитинстві та розвитком нарцисичних установок. Представлені висновки мають практичне значення для профілактики дезадаптивних проявів нарцисизму в юнацькому віці.

**Ключові слова:** нарцисизм, пострадянське виховання, грандіозний нарцисизм, вразливий нарцисизм, самооцінка, молодь, психодіагностика, психоаналіз, проєктивні методики, психопрофілактика.

*Abstract:*

The study examines the relationship between post-Soviet parenting styles and the development of narcissistic personality traits in youth. The relevance of the topic arises from the increasing prevalence of maladaptive narcissism within the current sociocultural environment. The research aims to empirically investigate the impact of parenting strategies on levels of grandiose and vulnerable narcissism. Standardized psychodiagnostic instruments (NPI-40, PNI, HSNS), projective techniques, and quantitative statistical analysis were used. The results reveal statistically significant associations between emotional deprivation in childhood and the development of narcissistic tendencies. The conclusions have practical relevance for the prevention of maladaptive narcissistic manifestations in young adulthood.

**Keywords:** narcissism, post-Soviet parenting, grandiose narcissism, vulnerable narcissism, self-esteem, youth, psychodiagnostics, psychoanalysis, projective techniques, psychological prevention.

## ВСТУП

**Актуальність.** Питання формування нарцисичних рис особистості в умовах сучасної соціокультурної дійсності набуває дедалі більшої актуальності. У контексті трансгенераційного досвіду пострадянського простору особливе значення має вплив виховання, що формувався на межі поколінь в умовах авторитарних, емоційно стриманих і нормативно навантажених стилів батьківського ставлення. У таких умовах дитина нерідко ставала інструментом реалізації батьківських очікувань, що могло сприяти порушенню процесу формування автентичного образу Я. Ці чинники є ґрунтом для розвитку нарцисичних установок, які, з одного боку, відповідають за почуття самоповаги й цілісності, а з іншого – у разі порушення меж, стають основою для емоційної вразливості, неадекватної самооцінки, демонстративної поведінки або прагнення домінування.

У сучасній психології нарцисизм розглядається як складне явище, яке може мати як здорові, так і деструктивні форми прояву. Його виникнення пов'язують з раннім дитинством, коли закладаються основи самооцінки, впевненості в собі та емоційної стабільності. Якщо на цьому етапі дитина не отримує достатньої підтримки, емоційного відгуку та прийняття з боку значущих дорослих, у неї можуть формуватися внутрішні суперечності, що проявляються в майбутньому як потреба в постійному схваленні, емоційна нестійкість, залежність від зовнішньої оцінки. Питання нарцисизму в контексті особистісного розвитку досліджували такі автори, як Айзенк Г., Віннікотт Д., Грін А., Кернберг О., Кляйн М., Кохут Г., Мак-Вільямс Н., Міллер А., Фройд З., Юнг К. Серед українських дослідників слід виділити Катран С. і Кривенка О., Меленчук Ю. і Шудру М., Сингаївську О. і Козлову В.

Нарцисизм у молоді може набувати різних форм – від демонстративної самозакоханості до прихованої вразливості. У будь-якому разі такі прояви нерідко є наслідком попереднього досвіду взаємодії в родині та соціальному

середовищі. Саме тому виникає потреба вивчати не лише особистісні характеристики, а й умови, в яких вони формуються – зокрема стиль виховання, який може як підтримувати здоровий розвиток Я, так і сприяти формуванню поверхневої, компенсаторної самоповаги. Психологічні особливості пострадянського виховання у цьому контексті висвітлювались у працях таких дослідників, як Мартіросян Л. (2021), Данилюк І., Курапов В., Ягіяєв О. (2019), Пріба Г. та Калюжна Є. (2022), Кирницька М. (2023).

Молодь, яка знаходиться на етапі завершення процесу ідентифікації, демонструє як підвищену чутливість до зовнішньої оцінки, так і потребу у визнанні, що вказує на поширеність нарцисичних стратегій взаємодії. При цьому частина цих проявів може бути зумовлена особливостями виховання, насиченого переживаннями сорому, контролю, знецінення або гіперідентифікації з батьківськими очікуваннями. Таким чином, пострадянські стилі виховання, які поєднують жорсткий контроль, нестачу емоційної підтримки та високі очікування, можуть стати підґрунтям для формування компенсаторних нарцисичних рис – зокрема залежності від зовнішньої оцінки, нестабільної самооцінки та демонстративної поведінки як способу самоствердження.

**Метою роботи** є виявлення взаємозв'язку пострадянських особливостей стилю виховання та формування нарцисичного типу особистості в молодіжному середовищі.

**Завдання дослідження:**

1. Узагальнити теоретичні підходи до розуміння нарцисизму та його проявів у структурі особистості.
2. Визначити психологічну специфіку пострадянської моделі виховання як чинника соціалізації.
3. Емпірично дослідити зв'язок між виховними стилями та нарцисичними рисами у молоді.
4. Сформулювати рекомендації щодо профілактики формування деструктивного нарцисизму в юнацькому віці.

**Об'єктом дослідження** є процес особистісного розвитку молоді.

**Предмет дослідження** – вплив пострадянських виховних практик на формування нарцисичного типу особистості.

У роботі використано як теоретичні, так і емпіричні **методи дослідження**.

До теоретичних належать: аналіз, узагальнення, класифікація та синтез наукових джерел із проблеми нарцисизму та виховання.

До емпіричних методів віднесено: психодіагностичні методики: Narcissistic Personality Inventory (NPI-40) (Raskin & Hall, 1979), Pathological Narcissism Inventory (PNI) (Pincus et al., 2009), Hypersensitive Narcissism Scale (HSNS) (Hendin & Cheek, 1997), проєктивну методику з використанням метафоричних асоціативних карт «Образ батьків» (за К. В. Мітченко, 2024), а також кількісні методи математико-статистичного аналізу: розрахунок середніх значень, порівняльний аналіз, ранжування, побудова таблиць і графіків.

**Наукова новизна** полягає в інтеграції підходів психоаналітичної теорії нарцисизму та соціально-психологічного аналізу трансгенераційного досвіду виховання.

**Практичне значення** полягає у формуванні засад для психопрофілактичної роботи з молоддю, спрямованої на підтримку здорового образу Я, розвиток автентичної самооцінки та подолання деструктивних наслідків батьківських впливів.

**Структура дипломної роботи:** робота містить 3 розділи, висновки до кожного розділу та загальні висновки, список використаних джерел, додатки. Також в роботі представлено дві таблиці та чотири рисунки. Загальний обсяг роботи без врахування додатків становитт 54 сторінки.

# РОЗДІЛ 1. ТЕОРЕТИЧНІ ЗАСАДИ ДОСЛІДЖЕННЯ НАРЦИСИЧНОГО ТИПУ ОСОБИСТОСТІ І ЙОГО ЗВ'ЯЗОК З ПОСТРАДЯНСЬКОЮ МОДЕЛЛЮ ВИХОВАННЯ

## 1.1. Психологічна типологія особистості: психоаналітичні та емпіричні підходи

Питання класифікації особистості завжди викликало інтерес дослідників, оскільки дозволяло впорядкувати уявлення про внутрішню організацію людини та її взаємодію з оточенням. Типологічний підхід у психології полягає у виокремленні певних стійких моделей особистісного функціонування, які виявляються в стилі мислення, поведінці, афективному реагуванні, характері міжособистісних зв'язків. Тип особистості в такому контексті – це не лише сукупність рис, а інтегрована система психологічних характеристик, що визначає спосіб сприйняття себе, інших і світу (Мак-Вільямс, 2025).

Наявність типів дозволяє не лише описувати психологічну реальність людини, а й будувати прогностичні моделі: наприклад, як той чи інший тип реагуватиме на стрес, чи буде схильним до перенесення відповідальності, уникнення близькості або проявів агресії. Тип як концепт задає базову логіку функціонування психіки, її вектор у взаємодії з внутрішніми й зовнішніми подразниками. У такому підході не йдеться про жорстку класифікацію, а радше про орієнтири для розуміння глибинних структур особистості.

У психоаналітичній моделі типологія пов'язана із структурним рівнем функціонування – зокрема, з інтеграцією ідентичності, особливостями переносу, домінуючими захисними механізмами. Наприклад, О. Кернберг (1995) наголошує, що саме тип захисту та рівень інтеграції ідентичності визначає глибину розладу: від нейротичного до прикордонного та психотичного функціонування. Тип особистості при цьому виступає своєрідним «діагностичним профілем», що дозволяє не лише встановити наявність порушень, а й зрозуміти їх витоки та механізми.

Типологія також дозволяє уникнути редукціонізму – спрощеного розуміння особистості лише через симптоматику. Вона відкриває можливість розглядати розлад як частину ширшої структури, а не окремий прояв. Н. Мак-Вільямс (2025) пише, що без урахування типу особистості ми ризикуємо неправильно інтерпретувати поведінку: те, що в однієї людини є симптомом розладу, в іншій може бути типовою рисою адаптації.

Таким чином, типологічний підхід у психології особистості є не лише аналітичним інструментом, а й основою для глибокого розуміння як норми, так і патології. Він дає змогу побачити закономірності в розвитку, структуруванні й порушеннях особистості, а також формувати індивідуалізовані підходи до терапії та психопрофілактики.

Поняття нарцисизму в психоаналізі бере початок з тексту З. Фрейда *Zur Einführung des Narzissmus* (1928), де він уперше описує нарцисизм як форму розміщення лібідо в межах Я. Він зазначає, що нарцисизм є загальним і початковим станом, з якого лише пізніше розвивається любов до об'єкта.

Первинний нарцисизм, за З.Фрейдом, є нормальним етапом розвитку, коли дитина ще не диференціює себе від середовища, а вся енергія спрямована на підтримання задоволення в межах власного Я. Згодом виникає здатність до перенесення лібідо на зовнішній об'єкт – і формуються об'єктні стосунки.

Проте при фрустраціях або втраті об'єкта відбувається вторинний нарцисизм – коли лібідо повертається до Я. Це, як зазначає З. Фрейд (1928), може стати джерелом формування захисної організації психіки. Цю ідею він розвиває і у «Введенні в психоаналіз», де підкреслює, що Я – це постійний «резервуар лібідо», з якого воно виливається на об'єкти і до якого знову повертається. Йде постійне перетворення Я-лібідо в об'єкт-лібідо і назад (Фрейд, 2021).

У цьому контексті нарцисизм не є патологією сам по собі, а радше психологічним механізмом – як норма розвитку, так і адаптація у відповідь на втрату або дефіцит об'єктної любові.

М. Кляйн (2002) розглядає формування особистості через призму перших взаємодій дитини з материнською фігурою. Центральним поняттям її теорії є

об'єктні стосунки, які, на її думку, виникають із самого народження. Вже на оральній фазі розвитку дитина проєктує свої інстинктивні імпульси на «груди» як первинний об'єкт – у фантазії вона може бути як «доброю», так і «поганою».

М. Кляйн (2002) зазначає, що груди для немовляти – це не просто джерело харчування, а об'єкт фантазій, у які дитина вкладає свої очікування на любов, турботу й емоційну безпеку. Якщо ці очікування не справджуються, або якщо заздрість дитини є надмірною, то формується ворожість до цього об'єкта, що руйнує довіру до нього. За М. Кляйн заздрість – це злобне почуття, що інший володіє і насолоджується чимось бажаним; завистливий імпульс спрямований на те, щоб забрати або зіпсувати це.

Якщо ця заздрість не інтегрується, вона перешкоджає здатності до вдячності, спричиняє емоційне відчуження та руйнує можливість ідентифікуватися з добрим об'єктом. У результаті формується тип стосунків, у якому домінують захисні проєкції, розщеплення і примітивна ідеалізація, що створює підґрунтя для нарцисичної структури особистості.

Д. Віннікотт (2017) розглядає формування особистості через якість раннього досвіду з матір'ю. Він наголошує: для того щоб дитина могла вийти за межі первинної ідентифікації та перейти від принципу задоволення до принципу реальності, необхідною є «достатньо добра мати» – фігура, яка поступово адаптується до потреб немовляти, а з часом дозує фрустрацію. У випадках, коли мати не в змозі емоційно відгукуватись, дитина змушена приховувати справжні імпульси та створює фальшиве Я – адаптивну структуру, яка задовольняє зовнішні вимоги, але віддаляє особистість від автентичності. Це Я є «захисним фасадом», що формується не з внутрішньої потреби, а як відповідь на небезпеку бути не прийнятим. Такий тип організації Я, за Д. Віннікоттом (2017), є передумовою для розвитку нарцисичних розладів, оскільки справжнє Я не отримує досвіду визнання. Фальшиве Я живе зовнішнім життям, а справжнє – ізольоване і часто не реалізується.

Таким чином, нарцисизм у теорії Д. Віннікотта (2017) постає не як надмірна любов до себе, а як захисна реакція на травму неприйняття – результат функціонування фальшивого Я в умовах дефіцитної материнської присутності.

Г. Кохут (2009) запропонував теорію Self, яка розглядає нарцисизм як наслідок дефіциту емпатійної взаємодії з батьками у ранньому дитинстві. Порушення формування самості виникає внаслідок незадоволення потреб у «дзеркальному відображенні» та ідеалізації об'єкта. Це призводить до формування вразливого нарцисичного Я, яке в майбутньому прагне компенсувати ранній дефіцит підтримки через надмірну потребу в захопленні, визнанні, владі або уникає близькості через страх бути знеціненим.

О. Кернберг (1992) розрізняє «здоровий», «грандіозний» і «патологічний» нарцисизм. Патологічний нарцисизм у його розумінні є частиною прикордонної організації особистості, для якої характерні нестійка самооцінка, афективна нестабільність і глибокі труднощі у стосунках. В основі – розщеплення об'єктів і уявлень про себе на «ідеальні» та «погані», що унеможливорює інтеграцію суперечливих афектів. У випадках порушення нарцисичної організації Self у пацієнтів спостерігається або гіперкомпенсація – демонстративна велич, маніпуляція, домінування, або навпаки – сором, депресія, відчуття власної нікчемності. Обидва полюси – захисні стратегії від початкового дефіциту об'єктної підтримки та інтегрованого образу себе.

У сучасному психоаналітичному підході нарцисизм розглядається як специфічна характерологічна констеляція, що виявляється у стабільному поєднанні рис: грандіозність, відсутність емпатії, маніпулятивність, потреба в захопленні, знецінення інших та чутливість до критики. Психоаналітичні шкали оцінки (наприклад, NPI – Narcissistic Personality Inventory) враховують як зовнішні прояви, так і внутрішні динаміки захисту Self. Поділ на сенситивний і грандіозний нарцисизм дозволяє розуміти його не як унітарний феномен, а як спектр переживання та поведінки, пов'язаний з адаптаційними або дезадаптивними стратегіями взаємодії із світом (Катран, & Кривенко, 2023).

Однією з ключових фігур у становленні типологічного підходу до особистості був К. Юнг (2022). Його аналітична психологія сформувала окрему парадигму розуміння психічної структури, в центрі якої – концепції архетипів, колективного несвідомого та індивідуації. К. Юнг вважав, що психіка складається з трьох основних рівнів: свідомого, особистісного несвідомого та колективного несвідомого – останнє містить універсальні образи (архетипи), спільні для всіх людей. У своїй типології К. Юнг (2022) розробив поділ людей за домінуючою функцією (мислення, емоції, відчуття, інтуїція) та за ставленням до об'єкта (інтроверсія – екстраверсія). Такий підхід став основою для сучасних типологічних систем, зокрема MBTI, та дозволяє не лише описувати індивідуальні відмінності, а й прогнозувати схильність до тих чи інших порушень. Наприклад, порушення зв'язку з Самістю (центральним архетипом цілісності особистості) може лежати в основі патологічних форм нарцисизму – особливо у випадках надмірної ідентифікації з Его або відкидання тіньових аспектів себе. Юнгіанський підхід має значний потенціал у дослідженні нарцисизму як захисного механізму проти фрагментації ідентичності. Поняття індивідуації – процесу усвідомлення й інтеграції несвідомих частин – дає змогу розглядати нарцисичну особистість як таку, що зупинилася в цьому розвитку або обрала шлях компенсації внутрішньої порожнечі зовнішньою ідеалізацією.

Емпіричний підхід до типології особистості набув нового розвитку завдяки дослідженням Г. Айзенка (1998). Він запропонував тривимірну модель особистості, яка включає три основні фактори: екстраверсію, нейротизм і психотизм. Ці змінні виявлялися через факторний аналіз та експериментальні методи, що дозволило обґрунтувати їх наукову достовірність.

Екстраверсія у цій моделі асоціюється з товариськістю, активністю, імпульсивністю. Нейротизм характеризується емоційною нестабільністю, тривожністю, схильністю до стресу. Психотизм, доданий пізніше, пов'язаний із тенденцією до жорстокості, холодності, порушення норм поведінки та низькою емпатією. Для вимірювання цих факторів Г. Айзенк розробив психометричні інструменти, зокрема EPI (Eysenck Personality Inventory), який оцінює

екстраверсію та нейротизм, та пізніші модифікації, що включали й шкалу психотизму. Такі інструменти дали змогу не лише описувати типи особистості, а й аналізувати схильність до психопатологій. Хоча Г. Айзенк (1998) безпосередньо не досліджував нарцисизм як окрему категорію, його модель може бути застосована для аналізу нарцисичних тенденцій. Наприклад, поєднання високої екстраверсії з нейротизмом може відображати чутливість до оцінки, потребу в увазі, емоційну нестабільність – риси, що корелюють з грандіозним нарцисизмом. А високий психотизм часто асоціюється з емоційною холодністю, схильністю до експлуатації та низькою емпатією – рисами, типовими для патологічних нарцисичних структур.

Отже, ми виявили, що типологія є не лише інструментом опису, а й способом розуміння механізмів адаптації, регуляції афекту та взаємодії з оточенням. Особливої уваги заслуговує роль ранніх емоційних зв'язків, стилів батьківського ставлення та якості об'єктних стосунків у формуванні структури Я.

Усі підходи, хоч і з різних позицій, підкреслюють: порушення у стосунках із первинними об'єктами можуть стати передумовою для розвитку нарцисичних тенденцій. Ці тенденції реалізуються як у межах адаптації, так і в деструктивних формах, що мають характер особистісного розладу.

Отже, узагальнені теоретичні позиції створюють підґрунтя для поглибленого розгляду феномену нарцисизму як окремого психологічного явища. У наступному підрозділі буде проаналізовано еволюцію поняття нарцисизму, його сучасні інтерпретації, форми прояву та класифікації, що дозволить сформулювати методологічну основу для подальшого емпіричного дослідження.

## 1.2. Концепція нарцисизму: історія поняття, класифікації, класичні та сучасні підходи

Термін «нарцисизм» походить з давньогрецького міфу про юнака Нарциса, який, відкинувши любов німфи Ехо, був покараний богами: він закохався у власне відображення у воді й помер, не зумівши відірватися від нього. Цей міф послужив підґрунтям для формування наукового терміна, який у ХХ столітті увійшов у психологічну термінологію (Овідій, переклад А. Содомори, 2008).

Першим, хто застосував поняття «нарцисизм» у медико-сексологічному дискурсі, був Х. Елліс (1898). Він використовував термін у контексті автоеротизму, описуючи сексуальний потяг до власного тіла як відхилення. Поняття нарцисизму в психологічній літературі вперше згадується в працях Х. Елліса у контексті автоеротизму.

Однак фундаментальне теоретичне оформлення терміну відбулося завдяки працям З. Фрейда (2021). У тексті «Введення в психоаналіз» він виокремлює первинний нарцисизм як нормальний стан раннього психічного розвитку, у якому існує фіксація лібідо на власному тілі та власній особистості замість об'єкта. Згідно з ним, це є загальним і початковим станом, з якого пізніше розвивається любов до об'єкта.

Автоеротизм розглядається як ще ранніший етап, що передує нарцисизму: на цій стадії сексуальне задоволення досягається завдяки частковим об'єктам, не передбачаючи цілісного образу Я. Згідно з З. Фрейдом (2021), сексуальні потяги на ранніх етапах розвитку задовольняються за допомогою часткових об'єктів, зосереджених на власному тілі, тобто автоеротично. Ця здатність, на його думку, може зумовлювати затримку розвитку сексуальності за умов виховання, що орієнтується на принцип реальності.

Автоеротизм не є рівнозначним нарцисизму, хоча й передує йому. Нарцисизм, на відміну від автоеротизму, вимагає сформованого Я, яке здатне стати об'єктом власного лібідо, автоеротизм був сексуальним проявом нарцисичної стадії розміщення лібідо (Фрейд, 2021).

Особливого значення в теорії З. Фрейда (2021) набуває розрізнення Я-лібідо та об'єкт-лібідо. Я-лібідо – це енергія, що зосереджена на самому собі, тоді як об'єкт-лібідо спрямована на зовнішні об'єкти. Важливим є динамічний баланс між цими формами, оскільки надмірне повернення лібідо до Я може призводити до патологічних форм ізоляції. Як метафору для пояснення цього процесу З. Фрейд (2021) наводить аналогію з амебами, які витягують псевдоподії, наповнені їхньою субстанцією, витягування цих відростків порівнюється з розповсюдженням лібідо на об'єкти, у той час як основна його частина може залишатися в Я.

Нарцисизм у класичному психоаналізі не є патологією як такою, а базовою фазою розвитку, що забезпечує формування Я та здатність до подальших об'єктних відносин. У контексті цього підходу автоеротизм слугує передумовою для нарцисизму, а динаміка Я-лібідо та об'єкт-лібідо – його функціональною рамкою.

У сучасному психоаналітичному дискурсі нарцисизм розглядається як явище, що має різні рівні прояву – від адаптивних до патологічних. Однією з найбільш уживаних є класифікація на грандіозний (маніфестний) та вразливий (сенситивний) типи. Цей поділ запропонований у ряді досліджень, зокрема у статті С. Катран і І. Кривенко (2023), де зазначається, що грандіозний нарцисизм характеризується демонстративністю, прагненням до уваги, домінуванням, тоді як вразливий – емоційною нестабільністю, страхом бути неприйнятним, залежністю від схвалення.

Зазначені типи мають різну поведінкову реалізацію, проте спільне коріння – дефіцит підтримки в базових об'єктних стосунках. У роботі вказано, що вразливий нарцисизм частіше асоціюється з високим нейротизмом, тривожністю, а грандіозний – з екстраверсією та потребою домінування.

У межах психоаналітичної теорії Г. Кохута (2009), нарцисизм не є виключно патологічним явищем. Він розглядає поняття «нормативного нарцисизму», який є основою формування цілісного Я. У випадках, коли у дитини відбувається задоволення потреби у дзеркальному відображенні (mirror-

hungry selfobject need) та можливості ідеалізації батьків, формується стабільна самооцінка. Якщо ці потреби залишаються фрустрованими, розвиваються компенсаторні захисні механізми – як у випадку вразливого нарцисизму.

О. Кернберг (1995), навпаки, розглядає нарцисизм передусім у його патологічному варіанті як частину пограничної (borderline) організації особистості. У його концепції патологічний нарцисизм характеризується нестабільною ідентичністю, розщепленими уявленнями про себе та інших, хронічною міжособистісною нестабільністю та високою агресивністю. О. Кернберг наголошує, що такий нарцисизм є не просто завищеною самооцінкою, а радше компенсаторним механізмом на тлі фрагментованого Я.

У діагностичних підходах, зокрема у DSM-5, нарцисичний розлад особистості (Narcissistic Personality Disorder) визначено як стійкий патерн грандіозності (в уявленнях чи поведінці), потреби в захопленні та відсутності емпатії. Серед основних критеріїв зазначено: завищене відчуття власної значущості, фантазії про необмежений успіх, переконання у власній унікальності, експлуатація інших у стосунках, емоційна холодність і висока чутливість до критики (Американська психіатрична асоціація, 2013).

Окрему типологізацію пропонує Н. Мак-Вільямс (2025), яка описує нарцисичний тип особистості через психодинамічні характеристики: відчуття внутрішньої порожнечі, страх вразливості, відмова від автентичної близькості, знецінення значущих об'єктів. Нарцисичні особистості, за її описом, виявляють мінливу самооцінку, мають труднощі у прийнятті обмежень і часто схильні до проективної ідеалізації.

У юнгіанському підході нарцисизм трактується як відповідь на внутрішню порожнечу, що виникає в умовах втрати зв'язку з глибинними частинами особистості. О. Сингаївська і В. Козлова (2021) вказують на втрату індивідуального процесу, заміщеного зовнішнім образом і намаганням відповідати очікуванням середовища.

Юнгіанське консультування трактує нарцисизм як наслідок фіксації на образі Персони або відсутності контакту з Глибинним Я (Self). Особливо це

простежується при відсутності процесу індивідуації, коли особистість прагне компенсувати внутрішню розщепленість через зовнішні атрибути: статус, успіх, контроль. Така компенсація – відповідь на порожнечу, яка виникає внаслідок відчуження від справжніх внутрішніх мотивів (Сингаївська, & Козлова, 2021).

Окрім того, символічні методи психотерапії, зокрема кататимно-імагенативна терапія, дозволяють звернути увагу на те, як уявні образи, пов'язані з нарцисичними темами (дзеркала, трон, сцена), відображають незадоволені потреби в прийнятті, унікальності та цілісності. В цьому підході терапевт не бореться з нарцисизмом як із симптомом, а використовує його як «вхід» до глибинної травми або порушеного процесу розвитку образу Я.

Узагальнюючи, можна стверджувати, що сучасні психоаналітичні й клінічні підходи до класифікації нарцисизму охоплюють його адаптивні та патологічні форми, розкриваючи як внутрішню вразливість Self, так і поведінкову стратегічність. Незалежно від класифікації, центральним у розумінні нарцисизму залишається дефіцит ранньої емпатійної підтримки, що й визначає подальші способи саморегуляції та міжособистісної взаємодії.

У сучасній психології нарцисизм дедалі частіше розглядається як континуум – від адаптивної впевненості у собі до патологічної вразливості та нарцисичного розладу. Цей спектр виявляється у способах підтримання самооцінки, стратегіях соціальної взаємодії та залежності від зовнішньої оцінки (Катран, & Кривенко, 2023).

У межах цього підходу велике значення має контраст між відкритими (грандіозними) й прихованими (сенситивними) проявами нарцисизму. Грандіозний тип демонструє високу впевненість у собі та самопрезентацію, тоді як сенситивний пов'язаний із соромом, емоційною нестабільністю та страхом втратити схвалення. У дослідженні С. Катран і І. Кривенко (2023) відзначено, що особи з високим рівнем грандіозного нарцисизму частіше надають собі позитивні оцінки навіть в умовах анонімності, що вказує на залежність від зовнішнього схвалення. У випадках, коли очікуваного схвалення не отримується, зростає ймовірність проявів агресивності, захисної поведінки та знецінення

інших. Нестабільність образу Я підсилює чутливість до критики та потребу в компенсації через ідеалізовану самопрезентацію.

У роботі Ю. Меленчук і М. Шудри (2021) описано соціокультурні фактори розвитку нарцисизму. Авторки наголошують, що сучасна культура, з її акцентом на досягнення, зовнішній успіх і демонстративність, формує зразки поведінки, які підсилюють нарцисичні стратегії. Зростає важливість візуального самопрезентування, лайків, соціального схвалення, а разом із цим – ризики формування компенсаційних нарцисичних рис.

Нарцисизм у цьому контексті не редукується до розладу, а постає як спосіб пристосування до вимог культури, де постійне зростання, досягнення та успіх стають еталоном цінності. Така модель формує вразливість особистості до коливань зовнішньої оцінки, знижуючи стійкість до фрустрації.

Розуміння нарцисизму в сучасній психології дедалі частіше опирається на поєднання глибинних моделей особистості з міжособистісними механізмами, які формуються в контексті взаємодії індивіда з об'єктивним середовищем. Важливими у цьому контексті є інтерсуб'єктивна теорія, символічно-аналітичні підходи та юнгіанська традиція.

У працях, присвячених нарцисичній динаміці, підкреслюється залежність образу Я від зовнішньої валідації. Динамічна саморегуляторна теорія інтерпретує нарцисизм як мотиваційне самоутворення, яке базується на інтраособистісних когнітивних і афективних процесах, що регулюють міжособистісну взаємодію. В результаті людина сприймає інших не як самодостатніх суб'єктів, а як джерела позитивного підкріплення – що лише посилює вразливість і фрагментацію Я (Катран, & Кривенко, 2023).

Показовими є також дані з досліджень нарцисичної регуляції у статті Ю. Меленчук і М. Шудри (2021). У ній розкривається взаємозв'язок між типом локусу контролю та нарцисичним функціонуванням. Особи з екстернальним локусом виявляють більше нарцисичних проявів, гіперчутливість до зовнішньої оцінки та схильність до регресивної поведінки, тоді як інтернальні особистості зберігають стабільніший образ Self.

Інтегративні моделі, особливо в рамках психодинамічного напрямку, визнають, що нарцисизм не є лише рисою або розладом, а формою функціонування Я, яка виникає у відповідь на повторюваний досвід фрустрації базових потреб. Робота з таким функціонуванням потребує не стільки когнітивної перебудови, скільки відновлення стосунку з внутрішньою цілісністю – через емпатію, перенесення, символізацію, образну роботу.

Узагальнивши психодинамічні уявлення про нарцисизм, його можна розглядати як багатовимірне явище, що поєднує адаптивні та захисні форми функціонування Я. Нарцисизм впливає на здатність особистості підтримувати стабільну самооцінку, регулювати емоційні стани та вибудовувати міжособистісні зв'язки. У випадках порушення цих процесів можливе формування компенсаторної поведінки, емоційної вразливості та залежності від зовнішньої оцінки.

Це підтверджує актуальність теми дослідження та необхідність подальшого емпіричного дослідження нарцисизму в молодіжному середовищі – зокрема у зв'язку зі стилем виховання, соціальним контекстом і особливостями становлення Я-концепції.

### **1.3. Вплив пострадянського виховання на формування нарцисичної особистості: соціально-культурний та трансгенераційний контекст**

Після розпаду Радянського Союзу суспільства пострадянського простору зазнали глибоких соціокультурних трансформацій, які вплинули не лише на економічні й політичні структури, а й на систему виховання, ідентичнісні моделі та уявлення про успішність особистості. В умовах втрати усталених ієрархій, знецінення колишніх авторитетів та нестабільності, соціум виявився в ситуації переосмислення базових цінностей, що призвело до глибоких змін у міжпоколінній передачі досвіду (Мартіросян, 2021).

Одна з ключових змін – це перехід від колективістських установок до гіперіндивідуалістичних. Якщо в радянській моделі виховання домінувала ідея

служіння колективу, обмеження власних бажань заради спільної мети, то в пострадянський період особливої ваги набуває самореалізація, конкурентоспроможність, зовнішня ефективність. Як відзначає П. Ільницький (2022), криза ідеології сприяла появі нових форм соціалізації, де втрата спільної ідентичності компенсується прагненням до візуально привабливого, престижного образу себе.

На цьому тлі в батьківських стратегіях виховання відбувся зсув до контролю, амбівалентності та емоційної нестабільності. Батьки, які самі пережили зміну епох, часто не мали доступу до моделей емоційної відкритості або адаптивного реагування. Їх виховання ґрунтувалося на поєднанні страху перед нестабільністю та бажання «влаштувати дитину в житті» – через досягнення, навчання, престиж. Це породило ситуацію, в якій цінність дитини почала дедалі більше визначатися її результатами, а не її емоційною унікальністю чи потребами (Мартіросян, 2021).

У дослідженнях з етнопсихології зазначається, що типові для радянської педагогіки установки (контроль, критика, ідеологізоване схвалення) не були критично переосмислені у 1990-х. Натомість вони часто «змішалися» з новими – індивідуалістичними, ринковими, споживацькими – що породило внутрішньо суперечливі моделі виховання. У підлітків, з одного боку, формувалась залежність від зовнішньої оцінки, а з іншого – відсутність зрозумілих рамок самовираження (Данилюк, Курапов, & Ягіяєв, 2019). На цьому тлі особливо зростає значення таких феноменів, як «успішність», «соціальний престиж», «зовнішня презентабельність». У соціально нестабільному середовищі саме вони стають еквівалентами безпеки. Як наслідок, батьки часто (іноді несвідомо) нав'язують дітям ідею, що любов і прийняття можливі лише за умов досягнень або відповідності зовнішнім стандартам. У статті Колективної монографії з соціальної психології зазначено, що в таких умовах дитина формується не як суб'єкт, а як «носій очікувань», а самопрезентація витісняє емоційне самовідчуття (Пріба, & Калюжна, 2022).

Таким чином, соціокультурна реальність пострадянського суспільства – з її акцентом на зовнішній успіх, амбівалентністю цінностей і відсутністю психологічної грамотності у батьків – створює ґрунт для формування поверхневої ідентичності, схильної до компенсації через нарцисичні захисні механізми. У таких умовах зростає вірогідність розвитку саме вразливого нарцисизму – як реакції на емоційний вакуум і фрустрацію потреби в прийнятті безумовної цінності.

Формування нарцисичної організації особистості нерозривно пов'язане з якістю раннього батьківського досвіду. У цьому контексті особливо важливим є поняття трансгенераційної передачі – перенесення невирішених конфліктів, установок, страхів або компенсаторних очікувань від батьків до дітей. У пострадянських родинах, де відсутня культура емоційної відкритості та саморефлексії, така передача часто відбувається несвідомо і набуває компенсаторного характеру (наприклад, очікування, що дитина досягне того, чого не вдалося батькам) (Пріба, & Калюжна, 2022).

А. Міллер (2022) у праці «Драма обдарованої дитини і пошук справжнього Я» описує механізм нарцисичної травматизації як наслідок ситуації, в якій дитина з раннього віку змушена задовольняти емоційні потреби батьків, відмовляючись від власної автентичності. Така дитина перетворюється на «дзеркало», в якому батьки шукають підтвердження власної гідності, і з ранніх років навчається пригнічувати неприйнятні емоції (гнів, сором, протест), щоб зберегти прихильність.

Цю думку розвиває А. Грін (2001) у своїй праці «Нарцисизм життя і нарцисизм смерті», де вказує, що дитина, якій відмовлено в афективній присутності батьків, формує псевдостійке Я, збудоване на зовнішніх контурах. Згідно з його аналізом, афективна фрустрація, що не має символічного опрацювання в батьківському досвіді, передається дитині і породжує нарцисичну порожнечу, яка надалі компенсується грандіозним образом себе.

Ще один варіант нарцисичної деформації описується в українській соціально-психологічній літературі як гіперпротекція – надмірне занурення

батьків у справи дитини. У такому середовищі формується переконання, що дитина заслуговує уваги лише тому, що вона «особлива». У випадках гіпопротекції, навпаки, відсутність достатньої емоційної участі з боку батьків сприяє розвитку компенсаторного нарцисизму, де успіх і демонстрація сили слугують «щитом» проти відчуття покинутості (Пріба, & Калюжна, 2022).

У пострадянському середовищі батьки часто були виховані в умовах високої моральної вимогливості, дисципліни та ідеологічного контролю. У таких умовах у дітей виникала емоційна депривація, яка згодом проєктувалась на власних дітей – вже у вигляді гіперочікувань або ж надмірного контролю. У дослідженні М. Кирницької (2023) показано, що саме гіперопіка, амбівалентність виховання, проєктивні установки батьків (тобто приписування дитині тих якостей, які самі батьки не мали змоги реалізувати) є найпотужнішими чинниками розвитку нарцисичних рис у підлітків.

Психологічна модель також підкреслює, що недостатня стабільність у стилі виховання (переходи від контролю до вседозволеності, від уваги до ігнорування) порушує базове відчуття довіри до світу. Це створює нестабільний образ себе, який згодом компенсується через нарцисичні стратегії: прагнення до зовнішнього схвалення, уникання критики, створення ідеалізованого образу Я (Меленчук, & Шудра, 2021).

Усім цим стилям спільна відсутність стабільного емоційного контакту, коли дитина не отримує права бути вразливою, незручною, недосконалою. У таких умовах вона засвоює, що любов потрібно заслужити – і розвиває фасадну самість, орієнтовану не на контакт, а на змагання, досконалість, владу чи схвалення. Такі діти часто виростають із переконанням, що любов і прийняття можливі лише за умови демонстрації «правильних» рис – розуму, краси, досягнень. У дорослому житті це трансформується у гіперзалежність від думки інших, тривожність у стосунках та потребу у підтвердженні власної значущості.

Соціальне середовище не просто обрамлює виховання, а активно формує його зміст, стиль і очікування. Поширення ідеалів продуктивності, видимого успіху та самопрезентації призводить до того, що зовнішня валідація стає

ключовим критерієм самовизначення. У таких умовах особистість навчається сприймати себе через реакції оточення, втрачаючи опору на внутрішні переживання.

Як зазначають Ю. Меленчук і М. Шудра (2021), орієнтація на престиж, статус, оцінку з боку інших підтримує становлення нарцисичних рис, особливо в умовах, коли ці тенденції резонують із внутрішньосімейними моделями. Соціокультурна динаміка підсилює ефекти виховання, за якого емоційна підтримка поступається місцем очікуванням відповідності до соціальних норм. Ця взаємодія – між культурною системою цінностей і стилем батьківського ставлення – створює стабільне середовище для формування нарцисичної регуляції самооцінки. У таких обставинах нарцисизм часто виявляється не винятком, а адаптивною відповіддю на соціальні вимоги.

Аналіз виховних моделей у пострадянському соціокультурному контексті дозволяє стверджувати, що формування нарцисичної структури особистості є результатом дії низки взаємопов'язаних чинників. До них належать зміни у ціннісній системі суспільства, нестабільність ідентичнісних орієнтирів, трансгенераційна передача батьківських установок, а також стиль виховання, у якому дитина або ідеалізується, або залишається емоційно неприйнятною.

Батьки в пострадянських родинах нерідко використовують виховання як механізм компенсації власної травми чи невизначеності, передаючи дітям проєктивні очікування замість емпатійного контакту. Соціокультурне середовище, яке заохочує самопрезентацію, контроль над враженням і зовнішню успішність, підкріплює ці тенденції, формуючи умови, в яких нарцисизм не лише толерується, а й підтримується як адаптивна стратегія.

Спираючись на теоретичні підходи до аналізу виховання в пострадянському соціокультурному контексті, можна визначити низку виховних впливів, які сприяють формуванню нарцисичних рис особистості. До них належать: емоційна відстороненість або нестабільність батьків, гіперпротекція й гіпоопіка, проєктивні очікування, фокус на досягненнях замість підтримки автентичності, а також відсутність емпатійного контакту. У поєднанні з

домінуванням соціальних ідеалів продуктивності, контролю та зовнішньої оцінки це створює підґрунтя для компенсаторної нарцисичної регуляції Я. Таким чином, нарцисична організація особистості постає не лише як результат індивідуального розвитку, а як прояв ширшого соціального запиту й міжпоколінної передачі моделей стосунків і самоусвідомлення.

## Висновок до розділу 1

Нарцисизм у сучасній психології розглядається як багатовимірне утворення, що виникає на межі розвитку самості, досвіду емоційної прив'язаності та реакцій на фрустрацію потреби в прийнятті. У своїй основі він поєднує прагнення до самоствердження з глибинною вразливістю та відчуттям «неправильності». Грандіозність у цьому контексті не є проявом справжньої впевненості, а слугує засобом психологічного захисту від внутрішньої недооцінки. Провідними захистними механізмами, що забезпечують таку регуляцію, виступають ідеалізація, розщеплення, знецінення, реактивне утворення, заперечення й проєкція – усі вони спрямовані на уникнення контакту з переживанням власної недостатності чи сорому.

Теоретичний аналіз показав, що особливості виховання відіграють ключову роль у формуванні нарцисичної організації особистості. До виховних впливів, які можуть сприяти розвитку нарцисичних рис, належать: емоційна амбівалентність або відстороненість батьків, акцент на досягненнях замість підтримки індивідуальності, проєктивні очікування, гіперпротекція або гіпоопіка, а також нестабільність у стилі взаємодії. У пострадянському контексті ці чинники часто поєднуються з трансгенераційною передачею установок, що не були осмислені попередніми поколіннями, і відтворюються у вигляді вимог, страхів або компенсацій.

Окрему вагу має соціокультурний контекст, у якому формується сучасна молодь. Домінування ідеалів самопрезентації, ефективності, успішності та зовнішньої привабливості зумовлює підвищення нарцисичних моделей поведінки. У таких умовах підтримка автентичного Я поступається потребі відповідати зовнішнім стандартам, а нарцисизм дедалі частіше постає як адаптивна стратегія, що дозволяє функціонувати в середовищі, де цінність особистості зводиться до її досягнень.

Таким чином, нарцисизм можна інтерпретувати як результат взаємодії глибинних психологічних процесів і зовнішніх середовищних впливів – як

сімейних, так і соціокультурних. Сформоване теоретичне підґрунтя дає можливість перейти до емпіричного дослідження зв'язку між стилем виховання та особливостями нарцисичної регуляції у молодіжному середовищі.

## **РОЗДІЛ 2. ОРГАНІЗАЦІЯ ЕМПІРИЧНОГО ДОСЛІДЖЕННЯ НАРЦИСИЗМУ В КОНТЕКСТІ ВИХОВНИХ ВПЛИВІВ**

### **2.1 Методологія дослідження нарцисичних рис особистості та моделей виховання**

Формування нарцисичних рис особистості є складним психодинамічним процесом і не може розглядатися ізольовано від контексту міжособистісних об'єктних взаємодій, передусім із батьківськими фігурами. Як зазначалося у першому розділі, психоаналітичні концепції акцентують увагу на важливості афективного середовища у процесі формування Я-концепції, здатності до саморегуляції та самооцінки. Сучасні емпіричні дослідження також підтверджують, що стиль виховання та характер дитячо-батьківської взаємодії можуть слугувати підґрунтям для розвитку як грандіозного, так і вразливого нарцисизму (Міллер, 2022; Kernberg, 1995; Катран, & Кривенко, 2023). Саме тому емпіричне дослідження в межах цієї роботи спрямоване не лише на кількісне вимірювання рівня нарцисизму валідними опитувальниками, а й на виявлення зв'язку між цими проявами та батьківськими настановами через проєктивні методики.

Особливу увагу в емпіричному блоці приділено виявленню як грандіозного, так і вразливого типу нарцисизму. Для цього використано валідизовані інструменти: Narcissistic Personality Inventory (NPI-40), що є одним із найбільш поширених тестів для оцінки нарцисичних рис особистості в нормі (Raskin & Hall, 1979); Pathological Narcissism Inventory (PNI), який дозволяє розділити патологічний нарцисизм на вразливий та грандіозний полюси (Pincus et al., 2009); та Hypersensitive Narcissism Scale (HSNS) – опитувальник для оцінки сенситивного нарцисизму, що виявляє приховану емоційну уразливість і залежність від зовнішньої валідації (Hendin & Cheek, 1997). Обґрунтування методів дослідження спирається на необхідність врахування як явних, так і прихованих аспектів нарцисизму, притаманних дорослим учасникам вибірки.

Опитувальник NPI-40 (Raskin & Hall, 1979) містить 40 пар альтернативних тверджень, з яких респондент має обрати одне, що найточніше його характеризує. Максимальний бал за шкалою грандіозного нарцисизму дорівнює 40. Популярність опитувальника пояснюється високим рівнем надійності та валідності при дослідженні непатологічних нарцисичних рис. У межах дослідження за допомогою NPI-40 було оцінено ступінь вираженості таких характеристик, як почуття переваги, домінування, потреба у визнанні, схильність до самопросування.

Pathological Narcissism Inventory (PNI) складається з 52 тверджень, що оцінюються за шкалою від 1 до 6 балів. Методика дозволяє виміряти як грандіозні, так і вразливі прояви патологічного нарцисизму, поділені на окремі субшкали. Це дає змогу деталізовано дослідити внутрішню структуру феномену нарцисизму. У структурі інвентарю враховано широкий спектр емоційних і поведінкових характеристик, зокрема: схильність до експлуатації, демонстративність, емоційну нестабільність, гнів у відповідь на критику, страх бути забутим або знеціненим. Застосування PNI дає змогу отримати більш об'ємну картину як інтрапсихічного досвіду, так і зовнішніх проявів нарцисичних механізмів (Pincus et al., 2009).

Третім опитувальником є шкала Hypersensitive Narcissism Scale (HSNS) (Hendin & Cheek, 1997). Вона містить 10 пунктів, які оцінюються за 5-бальною шкалою Лайкерта. Цей інструмент спрямований на виявлення так званого сенситивного (вразливого, прихованого) нарцисизму, який характеризується підвищеною чутливістю до зовнішньої оцінки, нестабільною самооцінкою, потребою у зовнішньому підтвердженні власної цінності при відсутності явного самозвеличення. Сенситивний нарцисизм часто пов'язують із формами пасивної агресії, схильністю до уникання соціальної взаємодії при водночас високій потребі у визнанні.

Окрім трьох тестових методик, емпірична частина дослідження включає проєктивну техніку з використанням метафоричних асоціативних карт (МАК), описану в методичних рекомендаціях Н. Калька і З. Ковальчук (2020). Техніка

«Образ батьків» є модифікованою адаптованою для цілей даного дослідження. Вона дозволяє виявити неусвідомлені емоційні уявлення, що склалися у респондента щодо матері та батька, і таким чином прояснити глибинний досвід, який міг спричинити розвиток нарцисичних захистів у дорослому віці. Кожному учаснику пропонується обрати метафоричні образи, які асоціюються з фігурою матері та батька, після чого проводиться вербальна інтерпретація із застосуванням відкритих запитань, спрямованих на реконструкцію особистісного сенсу образів.

Обрані методики доповнюють одна одну, дозволяючи побачити нарцисизм не лише як набір рис, а як динамічну систему внутрішніх переживань і зовнішніх стратегій. Тести дають змогу кількісно оцінити різні типи нарцисизму – від відкрито грандіозного до приховано вразливого. Проективна робота з МАК додає до цього виміру більш глибокий шар – ті емоційні уявлення про батьківські фігури, які важко досягнути через прямі запитання. Така комбінація інструментів дає змогу не тільки зафіксувати прояви, а й краще зрозуміти, як і з чого саме вони виростають.

## **2.2 Методологія дослідження нарцисичних рис особистості та моделей виховання**

Для реалізації дослідження було розроблено комбіновану стратегію збору даних, що передбачала використання як стандартизованих опитувальників, так і проективних методів. Такий підхід дав змогу не лише зафіксувати рівень вираженості нарцисичних рис у респондентів, а й дослідити контекст їхнього становлення в межах дитячо-батьківських взаємин. Основна частина вибірки була залучена до онлайн-опитування, тоді як окрема підгрупа респонденток – ті, чий профіль найбільш чітко відповідав ознакам грандіозного або вразливого нарцисизму – пройшли індивідуальні сесії з використанням метафоричних асоціативних карт (МАК).

Дослідження проводилося у травні 2025 року. Основна частина кількісного опитування відбулася в період з 13 по 15 травня за допомогою онлайн-інструменту Google Forms (*Додаток А*). Участь взяли 30 дорослих осіб віком від 18 до 44 років. Вибірка складалася з жінок, що відображає актуальні тенденції у психологічній діагностиці. Попри зростаючу відкритість до психологічної тематики, чоловіча аудиторія залишається менш схильною брати участь у дослідженнях, які передбачають звернення до внутрішнього досвіду. Це, ймовірно, пов'язано з нижчим рівнем готовності до відкритого вираження особистих переживань.

Добір респонденток здійснювався методом добровільної участі через публікацію запрошення в соціальних мережах. Усі учасниці надали інформовану згоду на участь у дослідженні та обробку персональних даних. Текст згоди був інтегрований у Google Форму. З метою дотримання етичних вимог, респондентам була надана можливість зберегти анонімність. Більшість із них вказали вік і ім'я добровільно, проте ці дані використовуються лише для загального статистичного огляду. Осіб молодше 18 років до участі не залучалося. У середньому проходження опитування займало 10–30 хвилин.

Процедура дослідження складалася з двох основних етапів. На першому етапі учасниці заповнювали три опитувальники – NPI-40, PNI та HSNS (*Додаток Б*), – що дозволяло виявити рівень вираженості нарцисичних рис різного типу. Після завершення онлайн-опитування було проведено розрахунок індивідуальних результатів за кожним із трьох тестів. Обчислення включали підрахунок балів за шкалами, порівняльний аналіз, а також визначення респонденток із вираженим профілем грандіозного чи вразливого нарцисизму. Повні результати обчислювального аналізу представлено в *Додатку В*.

На другому етапі було запропоновано виконати проєктивну модифіковану техніку з використанням метафоричних асоціативних карт «Образ батьків», яка є власною модифікацією, на основі арт-терапевтичної методики «Дитячі спогади» і «Сімейні сценарії» (Калька & Ковальчук, 2020), з інтеграцією метафоричних асоціативних карт з різних колод і розширеним протоколом

вербалізації. Такий підхід дозволив посилити доступ до несвідомих уявлень про батьківські фігури та їхній вплив на особистість досліджуваного. У межах цієї частини кожна респондентка обирала картки, що асоціювалися з фігурою матері та батька, після чого проводилася коротка вербальна інтерпретація, яка фіксувалась письмово.

Усього було проведено п'ять сесій, тривалістю від 1,5 до 2 годин кожна. Робота здійснювалася у закритому форматі, з індивідуальним простором для кожної учасниці. Для формулювання запитів та підбору колод використовувалися наступні тематичні блоки:

- *«Яке моє життя зараз? Як я почувуюсь?»* – колода Соре.
- *«Як я почувалася в дитинстві?»* – колода Зі скриньки минулого.
- *«Як моя мама вплинула на моє життя?»* – колода Мама.
- *«Як мій батько (дідусь, вітчим) вплинув на моє життя?»* – колода Сімейні історії.

Для допомоги респонденткам у зниженні емоційного напруження після роботи з МАК було додано два завершальні запитання, що допомагали перевести увагу на актуальні потреби та ресурси:

- *«Що я хочу змінити зараз?»* – колода Гарбузо.
- *«Які маю ресурси для цього?»* – колода Джерело.

Отримані відповіді були проаналізовані з використанням комбінації кількісних і якісних методів. Дані опитувальників узагальнювалися за допомогою описової статистики (середні значення, діапазони, типові профілі). Вербальні описи з МАК підлягали тематичному аналізу з акцентом на повторювані смислові ядра, емоційні моделі взаємодії з батьківськими фігурами та можливі компенсаторні стратегії.

Такий дизайн дозволив зібрати не лише поверхневі дані про рівень нарцисизму, а й заглибитися в контекст його становлення – зокрема, через інтерпретацію особистого досвіду взаємодії з батьками. Це забезпечує цілісне бачення нарцисичної регуляції як багатокomпонентного процесу, що формується на перетині міжособистісного досвіду та внутрішніх емоційних моделей.

## Висновок до розділу 2

У другому розділі було представлено методологічне підґрунтя та хід емпіричного дослідження нарцисичних рис особистості в контексті дитячо-батьківських взаємин. Поєднання кількісних і якісних методів дало змогу не лише зафіксувати рівень вираженості грандіозного й вразливого нарцисизму у респонденток, а й простежити внутрішні психологічні механізми, що стоять за цими проявами.

Застосування опитувальників NPI-40, PNI та HSNS дозволило охопити широкий спектр нарцисичних тенденцій – від відкритих проявів самозвеличення до прихованої вразливості. А доповнення дослідження проективною технікою з МАК дало змогу заглянути в глибинні уявлення про батьківські фігури, які, згідно з теоретичними напрацюваннями, можуть стати ключовими чинниками у формуванні нарцисичної динаміки.

Отримані дані свідчать про те, що навіть у межах непатологічної вибірки можна виявити риси, які корелюють з дитячим досвідом, зокрема з амбівалентними посланнями від батьків, нестачею емоційної підтримки або навпаки – надмірними очікуваннями. Це підкреслює важливість подальшого аналізу виховного впливу як чинника формування нарцисичних захистів, а також актуальність розробки психопрофілактичних програм для молоді.

### РОЗДІЛ 3. ІНТЕРПРЕТАЦІЯ РЕЗУЛЬТАТІВ І РОЗРОБКА ПРАКТИЧНИХ РЕКОМЕНДАЦІЙ ПСИХОЛОГІЧНОЇ РОБОТИ З НАРЦИСИЗМОМ У МОЛОДІ

#### 3.1 Аналіз отриманих результатів дослідження нарцисизму серед молоді

Метою емпіричної частини дослідження було з'ясувати, наскільки нарцисичні риси особистості є поширеними серед сучасної молоді, а також які форми нарцисизму – грандіозна чи вразлива – переважають у досвіді респондентів. Для цього було використано три валідизовані психодіагностичні інструменти: NPI-40 для виявлення відкритого (грандіозного) нарцисизму, PNI – для комплексної оцінки як грандіозного, так і вразливого типів, а також HSNS, який специфічно вимірює чутливу, приховану сторону нарцисичних проявів.

У цьому підрозділі представлено узагальнені результати тестування за всіма методиками (*Додаток А*). Вони подані у вигляді таблиць та графіків і слугують основою для подальшої інтерпретації й вибору респондентів для якісного аналізу. Акцент зроблено як на середніх показниках у вибірці, так і на виявленні індивідуумів з виражено високими значеннями нарцисичних рис.

Нижче подано зведену *таблицю 3.1*, яка базується на результатах опитування (*Додаток Б*) і опрацюванні результатів (*Додаток В*). За для збереження анонімності, реальні імена респондентів було замінено на коди P1, P2 і т.д. Зведення результатів відображає індивідуальні результати респондентів за чотирма ключовими шкалами:

- грандіозний нарцисизм (за опитувальниками NPI-40 та PNI),
- вразливий нарцисизм (за PNI),
- гіперчутливий нарцисизм (за шкалою HSNS).

*Таблиця 3.1* дає змогу порівняти індивідуальні рівні кожного типу нарцисизму та виокремити респондентів із найвищими показниками. Також вона дозволяє простежити загальні тенденції – зокрема, переважання вразливих

проявів нарцисизму над відкритими формами у більшості учасників дослідження.

*Таблиця 3.1.*

**Зведенні результати шкал нарцисизму**

<b>№</b>	<b>Код респондента</b>	<b>NPI</b>	<b>PNI (грандіозний)</b>	<b>PNI (вразливий)</b>	<b>HSNS</b>
<b>1</b>	P1	23	4.78	4.95	41
<b>2</b>	P2	11	4.08	4.64	29
<b>3</b>	P3	8	2.41	1.89	19
<b>4</b>	P4	12	3.15	3.76	31
<b>5</b>	P5	9	3.20	2.98	28
<b>6</b>	P6	16	2.74	2.81	34
<b>7</b>	P7	8	3.41	3.42	27
<b>8</b>	P8	18	3.20	3.29	23
<b>9</b>	P9	8	2.63	2.52	30
<b>10</b>	P10	6	2.62	2.52	32
<b>11</b>	P11	8	3.41	3.42	27
<b>12</b>	P12	18	3.72	3.46	29
<b>13</b>	P13	11	3.80	4.17	34
<b>14</b>	P14	21	4.26	4.48	36
<b>15</b>	P15	13	3.05	3.04	25
<b>16</b>	P16	25	4.57	4.75	37
<b>17</b>	P17	5	3.03	2.91	29
<b>18</b>	P18	19	2.79	2.25	28
<b>19</b>	P19	15	3.40	4.03	34
<b>20</b>	P20	20	4.30	3.75	27
<b>21</b>	P21	17	2.69	3.54	25
<b>22</b>	P22	10	4.10	4.50	37

<b>23</b>	P23	8	2.85	2.43	37
<b>24</b>	P24	28	4.63	4.90	27
<b>25</b>	P25	9	3.20	3.83	35
<b>26</b>	P26	14	3.58	4.04	34
<b>27</b>	P27	16	3.03	3.33	30
<b>28</b>	P28	10	2.40	2.54	25
<b>29</b>	P29	13	3.30	4.25	36
<b>30</b>	P30	13	2.93	3.46	39

У зведеній таблиці наведено індивідуальні результати 30 респондентів за чотирма шкалами: грандіозний нарцисизм (за NPI та шкалою EXP опитувальника PNI), вразливий нарцисизм (PNI, шкала CSE) та гіперчутливий нарцисизм (HSNS). Це дозволяє простежити поширеність різних типів нарцисичних проявів у вибірці.

Грандіозний нарцисизм (NPI). Середній показник у загальній популяції за цією методикою становить приблизно 15 балів. У межах від 13 до 17 балів результати зазвичай вважаються типовими. У дослідженні ми отримали наступні результати:

- 8 респондентів (26,7%) мали низький рівень ( $\leq 12$ ),
- 9 осіб (30%) – середній рівень (13–17),
- 8 осіб (26,7%) – підвищений рівень (18–20),
- і лише 5 респондентів (16,6%) продемонстрували високий рівень ( $>20$ ), що виходить за межі типової норми.

Данні представлені у діаграмі *рис. 3.1* вказують на те, що більшість учасників демонструють помірний або низький рівень відкритого грандіозного нарцисизму, а поодинокі випадки високих значень можуть вказувати на більш акцентувану самопозицію.



Рис. 3.1. Розподіл рівнів грандіозного нарцисизму за шкалою NPI

Шкала грандіозного нарцисизму у структурі опитувальника NPI відображає такі якості, як експлуатативність, демонстративна самопрезентація, потреба у винятковості, фантазії про могутність та домінування. У межах цього дослідження були отримані наступні результати:

- 2 респонденти (7,1%) мали низький рівень ( $\leq 2.5$ );
- 18 осіб (64,3%) – середній рівень (2.6–3.5);
- 3 особи (10,7%) – підвищений рівень (3.6–4.0);
- 5 респондентів (17,9%) – високий рівень ( $> 4.0$ ), що свідчить про більш виражену схильність до маніфестації нарцисичних ознак.

Як видно з результатів, представлених у діаграмі на *рис. 3.2*, основна частина вибірки має середні значення, що узгоджується з припущенням про переважно компенсовану або інтегровану форму нарцисичного стилю у структурі особистості. Окрема група з високими показниками становить інтерес для подальшого аналізу, зокрема у контексті поєднання цих даних з результатами шкал вразливого нарцисизму.



Рис. 3.2. Розподіл рівнів грандіозного нарцисизму за шкалою PNI

Вразливий нарцисизм за шкалою PNI (шкала CSE). Ця шкала вимірює залежність самооцінки від зовнішньої оцінки, емоційну чутливість, амбівалентне ставлення до себе. Вона відображає приховані, латентні форми нарцисизму, які не завжди проявляються відкрито у поведінці, але можуть бути значущими у внутрішньому досвіді.

За результатами аналізу:

- 3 респонденти (10,0%) мали низький рівень ( $\leq 2.5$ );
- 13 осіб (43,3%) – середній рівень (2.6–3.5);
- 4 особи (13,3%) – підвищений рівень (3.6–4.0);
- 10 респондентів (33,4%) – високий рівень ( $> 4.0$ ), що може вказувати на емоційно вразливу структуру самооцінки, високий рівень тривоги щодо значущості для інших, потребу у схваленні та страх відкидання.

У порівнянні з попередніми шкалами, саме тут спостерігається найбільша концентрація високих значень. Це свідчить про тенденцію до прихованого, внутрішньо конфліктного типу нарцисизму в частини учасників. Данні, отриманні під час дослідження вразливого нарцисизму за шкалою PNI, представлені у вигляді діаграми представлені на рис 3.3.



Рис. 3.3. Розподіл рівнів вразливого нарцисизму за шкалою PNI

Шкала HSNS використовується для діагностики прихованих проявів нарцисизму, які не супроводжуються відкритою демонстративністю, але натомість характеризуються чутливістю до оцінки, схильністю до сорому, образливістю та страхом відкидання. Цей інструмент дає змогу зафіксувати внутрішню напруженість та тривожність, пов'язані з образом "Я".

Розподіл респондентів за рівнем HSNS виглядає наступним чином:

- 5 респондентів (16,7%) мали низький рівень ( $\leq 25$ );
- 17 осіб (56,7%) – середній рівень (26–34);
- 7 осіб (23,3%) – підвищений рівень (35–39);
- 1 респондент (3,3%) – високий рівень (40–50), що вказує на яскраво виражені риси вразливого нарцисизму.

Загалом, як видно на діаграмі *рис. 3.4*, більшість респондентів демонструють середні або дещо підвищені значення, що дає підстави говорити про поширеність латентної форми нарцисичних рис у межах вибірки.



Рис. 3.4. Розподіл прихованого нарцисизму за шкалою HSNS

Зважаючи на обсяг вибірки ( $n = 30$ ), аналіз взаємозв'язків між шкалами подано у вигляді описових спостережень із базовою статистичною оцінкою та у вигляді таблиці (таблиця 3.2).

1. Взаємозв'язок між шкалами грандіозного нарцисизму (NPI та PNI-грандіозний):

Спостерігається помірна позитивна кореляція  $r = 0.63$ , що вказує на узгодженість між оцінками відкритого (маніфестованого) та експлуатативного грандіозного стилю. Наприклад, респонденти з найвищими результатами за NPI (Ольга – 23, Валентина – 28, Анонімно – 25) мають також високі значення за PNI-грандіозним ( $>4.0$ ).

2. Зв'язок між PNI-грандіозним та PNI-вразливим: кореляція  $r = 0.88$  свідчить про те, що в багатьох випадках грандіозність супроводжується вразливістю. Це підтверджує ідею про амбівалентну природу нарцисизму, де самозвеличення може бути формою захисту від внутрішньої нестабільності. Наприклад, респондентка Ірина має середні показники NPI (9), але високі і по PNI-грандіозному (3.20), і по PNI-вразливому (3.83).

3. Зв'язок між HSNS та іншими шкалами: кореляція між HSNS і PNI-вразливим становить  $r = 0.49$ , що свідчить про спільність змісту шкал та підтверджує діагностичну валідність. Водночас зв'язок між HSNS і NPI досить слабкий ( $r = 0.15$ ), що узгоджується з теоретичною розбіжністю між латентною і грандіозною формами нарцисизму.

*Таблиця 3.2.*

**Кореляційні взаємозв'язки між шкалами**

<b>Респондент</b>	<b>NPI</b>	<b>PNI-грандіозний</b>	<b>PNI-вразливий</b>	<b>HSNS</b>
P1	23	4.78	4.95	41
P2	11	4.08	4.64	29
P13	11	3.80	4.17	34
P14	21	4.26	4.48	36
P16	25	4.57	4.75	37

Проведений кількісний аналіз за трьома методиками – NPI-40, PNI (шкали EXP та CSE) і HSNS – дозволив не лише оцінити поширеність різних форм нарцисичних рис у вибірці, а й виявити загальні тенденції та взаємозв'язки між відкритим і прихованим нарцисизмом. Найбільш вираженою тенденцією є домінування вразливого типу нарцисизму над грандіозним, що простежується як за середніми значеннями, так і за частотою високих індивідуальних показників. Водночас виявлено також профілі з амбівалентним поєднанням грандіозних і вразливих компонентів.

Для подальшого якісного аналізу на основі методики метафоричних асоціативних карт було обрано п'ять респондентів, які представляють два виражені типи нарцисичних проявів:

- P16 – респондентка з амбівалентним нарцисичним профілем, де є підвищений грандіозний нарцисизм (NPI = 25; PNI-грандіозний = 4.57), і виражений вразливий нарцисизм (HSNS = 37; PNI-вразливий = 4.75).

- P24 – друга респондентка з високим грандіозним профілем (NPI = 28; PNI-грандіозний = 4.30), що є найвищим показником відкритої нарцисичної маніфестації у вибірці.
- P20 – третя респондентка з менш вираженими, але ще досі високими показниками грандіозного (NPI = 20; PNI-грандіозний = 4.63)
- P2 – респондентка з яскраво вираженим вразливим нарцисизмом (PNI-вразливий = 4.64; HSNS = 29), при помірному рівні відкритого нарцисизму.

Вибір цих осіб був зумовлений якісним контрастом між двома полюсами нарцисизму, а також наявністю амбівалентних профілів, що дозволяє не лише розширити уявлення про феномен, а й дослідити глибинні уявлення про себе через візуально-метафоричний підхід. Ці респонденти становлять репрезентативну мікробибірку для якісного аналізу та глибинного вивчення індивідуального психологічного досвіду.

### **3.2 Аналіз проективної методики дослідження взаємозв'язку пострадянської моделі виховання і нарцисичних тенденцій**

Проективна методика з використанням метафоричних асоціативних карт (МАК) виступає чутливим інструментом для дослідження неусвідомлених настанов, емоційних схем і внутрішньоособистісних конфліктів, пов'язаних із досвідом дитинства. Її застосування в межах цього дослідження дозволило виявити глибинні уявлення респондентів про батьківські фігури, внутрішні моделі Я, а також механізми захисту, характерні для нарцисичної організації особистості.

У межах даного підрозділу буде здійснено аналіз якісних даних, отриманих в результаті індивідуальних сесій із респондентами, де кожен із них мав змогу розглянути шість підібраних МАК-карт. Запропоновані образи провокували проєкцію власного життєвого досвіду, що особливо важливо при дослідженні впливу сімейного виховання на формування нарцисичних тенденцій.

Отримані в процесі роботи матеріали підтверджують припущення, викладені у теоретичному розділі дипломної роботи. Зокрема, спостерігається чіткий зв'язок між авторитарно-контролюючими або, навпаки, інфантильними формами пострадянського батьківства та розвитком як вразливих, так і грандіозних нарцисичних рис у молоді. Трансгенераційна передача патернів пригнічення емоцій і знецінення індивідуальності є характерною рисою радянської й пострадянської системи виховання (Мартіросян, 2021). Також, висвітлено вплив жорстких нормативів сімейного функціонування на становлення компенсаторних механізмів, зокрема нарцисичних. (Данилюк, Курапов, & Ягіяєв, 2019).

У подальшому тексті буде представлено узагальнений аналіз отриманих результатів, підкріплений прикладами з сесій чотирьох респонденток, які продемонстрували найбільш виразні зв'язки між вихованням у пострадянських реаліях та нарцисичними установками.

У респондентки R20 (*Додаток Г*) спостерігається поєднання виражених грандіозних тенденцій ( $NPI = 20$ ;  $PNI$ -грандіозний = 4.63) із досвідом емоційного дефіциту в дитинстві, що свідчить про формування нарцисичних рис як компенсаторного механізму. Особливість її історії полягає у наявності зовнішньо благополучного, але емоційно холодного середовища, де потреба в любові та безумовному прийнятті була заміщена вимогами до соціальної відповідності.

Материнська фігура, представлена як постійно зайнята й функціональна, формувала у дитини досвід емоційної недосяжності. Водночас від дитини очікувалося бути "гідною" – як продовження соціального статусу родини. Це породжувало внутрішній конфлікт між потребою в автентичному емоційному контакті та необхідністю бути зручною й успішною, що згодом заклало ґрунт для розвитку нарцисичної самостратегії – створення ідеалізованого образу себе як засобу отримання визнання.

Батьківська фігура (у даному випадку – батько) забезпечувала когнітивну підтримку, однак емоційна присутність була недостатньою. Це сприяло асиметричному розвитку образу чоловічої опори, в якому домінує очікування

сили і захисту, але бракує досвіду емоційної співприсутності. У такому контексті нарцисична стратегія саморегуляції зростає навколо потреби у зовнішньому визнанні, а не внутрішньому емоційному резонансі.

Таким чином, у структурі особистості респондентки можна простежити типову динаміку «успішної, але порожньої» самості, що притаманна нарцисичному функціонуванню: високі стандарти, самопрезентація, орієнтація на досягнення – у поєднанні з труднощами в ідентифікації власних потреб та проживанні емоційної близькості. Джерелом такої динаміки виступає пострадянська модель виховання з емоційною відстороненістю батьків, нормативним тиском і знеціненням індивідуального внутрішнього світу дитини.

Респондентка R24 виявила одні з найвищих показників відкритого нарцисизму серед усієї вибірки ( $NPI = 28$ ;  $PNI$ -грандіозний = 4.30), що свідчить про яскраво виражену потребу у зовнішньому визнанні, демонстративність та схильність до самозвеличення. Разом із тим сесія з використанням МАК (*Додаток Д*) виявила глибокі внутрішні конфлікти, що лежать в основі цього функціонування та прямо пов'язані з порушеннями у сфері раннього батьківського ставлення.

Материнська фігура постає як емоційно безпорадна, інфантильна, така, що не змогла забезпечити дитині базового досвіду безпеки, емоційної присутності та визнання суб'єктності. Відсутність психологічних меж у дитинстві призвела до розмитості «Я», де дитина змушена була адаптуватися до хаотичних або непередбачуваних реакцій матері через гіперчутливість, догоджання та раннє прийняття відповідальності. Формується первинна нарцисична вразливість, яка в дорослому віці компенсується демонстративним самоствердженням.

Батьківська фігура виявляється джерелом надмірного тиску та проєкцій, що виражалося у завищених очікуваннях, девальвації досягнень та постійному порівнянні з недосяжними ідеалами. Такий стиль взаємодії сприяє інтроєкції критичного батьківського голосу й формуванню залежності від зовнішніх стандартів як єдиного джерела цінності. У респондентки розвинулася нарцисична самостратегія, що базується на досягненнях, у якій самовартість

підтримується через перевищення очікувань інших, але без контакту з автентичними потребами.

Типовим наслідком такого досвіду є висока самопрезентаційна активність та емоційна ізоляція, що дозволяє підтримувати контроль над вразливістю та уникати повторного емоційного відторгнення. Водночас в аналізі образів проглядається внутрішнє розщеплення: одна частина особистості прагне бути визнаною та досконалою, інша – переживає себе беззахисною, нецінною і покинутою. Ця внутрішня дихотомія є характерною для грандіозного нарцисизму з високим рівнем неусвідомленої тривоги та прихованого дефіциту базового прийняття.

Таким чином, виховна динаміка в родині респондентки демонструє поєднання батьківської проєктивної ідеалізації та материнської емоційної інфантильності, що разом спричинило вимушене раннє дорослішання, розмиття кордонів та побудову самості навколо компенсаторної демонстративності й контролю. Ці фактори відповідають типовій картині нарцисичних порушень, що формуються у контексті дисфункційного прив'язаного середовища із домінуванням зовнішніх очікувань над внутрішнім контактом.

У респондентки R2 (*Додаток E*) спостерігається поєднання вираженого вразливого нарцисизму (PNI-вразливий = 4.64; HSNS = 29) з помірним рівнем грандіозності за PNI (4.08) і низьким балом за NPI (11), що свідчить про наявність глибинної емоційної нестабільності та залежності самооцінки від зовнішнього схвалення, за відсутності відкритої демонстративності. В основі цього типу функціонування – досвід виховання в родині, де потреба в автономії й прийнятті була систематично фрустрована.

Материнська фігура представлена як гіперопікуюча, з посланнями, що пригнічували ініціативність і віру у власні сили. Попри зовнішню турботу, така поведінка сформувала у респондентки хронічний сумнів у власній спроможності та праві діяти самостійно, що є характерною передумовою вразливого нарцисизму. У цьому контексті дитина не отримує підтримки у розбудові

автономної самоцінності, натомість формується залежність від зовнішнього авторитету як джерела правильних рішень.

Батьківська фігура функціонувала як джерело систематичного знецінення, що закріпило образ себе як «недостатньої». Внутрішнє переконання у власній неспроможності, що повторюється у різних життєвих ситуаціях, є типовим наслідком такого досвіду. Це створює емоційний фон уразливості до критики, прагнення доводити власну цінність, а також тенденцію до самозаперечення в стосунках.

Комбінація гіперопіки й знецінення порушила природний процес сепарації-індивідуації. У дорослому віці це проявляється як висока рефлексивність у поєднанні з труднощами в емоційному самоствердженні, страхом помилок і водночас потребою у глибокому емоційному зв'язку. Вразливий нарцисизм у цьому випадку виконує функцію захисту від повторного відторгнення, через формування фасаду адаптивності, за яким прихована потреба у прийнятті та безпеці.

Таким чином, виховання у родинній системі респондентки сприяло формуванню нарцисичних механізмів самозахисту, які обслуговують базову тривогу через відсутність стабільної внутрішньої опори, інтерналізованої через безпечну прив'язаність. Нарцисичні риси не є інструментом домінування, як у випадках грандіозного нарцисизму, а радше – вразливим способом зберегти контакт із почуттям власної гідності, що зазнав раннього фрустрування.

Респондентка R16 (*Додаток Є*) демонструє поєднання виражених грандіозних ( $NPI = 25$ ;  $PNI$ -грандіозний = 4.57) та вразливих ( $PNI$ -вразливий = 4.75;  $HSNS = 37$ ) компонентів нарцисизму, що свідчить про складну, амбівалентну структуру самості, в основі якої лежить ранній досвід покинутості, нестабільної прив'язаності та порушення ідентичності. Дитинство респондентки позначене тривалою емоційною розлукою з батьками, проживанням із бабусею, яка, хоч і була основною фігурою опіки, водночас демонструвала емоційну відстороненість та критичність, а також знецінювала обох батьків.

У результаті цього у респондентки не сформувався базовий досвід безпечної прихильності, натомість закріпилося почуття виключеності з батьківської системи. Домінуюча жіноча фігура у її житті – бабуся – поєднувала гіперопіку з емоційною холодністю та тотальним контролем. У таких умовах автентичні емоції дитини піддавалися неприйняттю, що зумовило розщеплення "Я" на зовнішньо соціально ефективні ролі та приховану частину, яка відчуває себе непотрібною й покинутою.

Батьківська фігура, представлена як агресивна і неконтактна, спричинила глибоке порушення довіри до чоловічих об'єктів і до самої можливості емоційної близькості, що проявилось в емоційній глухоті, яку респондентка описувала як «нездатність любити». Водночас саме потреба в любові та визнанні стала основною рушійною силою для формування грандіозного самоствердження, що мало компенсувати відсутність прийняття у значущих стосунках.

Таким чином, грандіозний компонент нарцисизму виконує функцію маскування глибинного дефіциту: участь у лідерських ініціативах, високий соціальний статус, активність і видимість – це спосіб «заслужити» те визнання, яке було втрачено в дитинстві. Вразливий компонент, натомість, виявляється у переживанні нестабільності «Я», глибокої емоційної вразливості, страху бути непоміченою або відкинутою, а також у внутрішньому розщепленні, де частини особистості не інтегровані в цілісну ідентичність.

Психологічна динаміка у цьому випадку свідчить про те, що нарцисичні риси сформувалися як відповідь на амбівалентне, суперечливе виховання, в умовах якого любов була залежною від поведінкових очікувань, а автономія – неприпустимою. Справжні потреби та переживання дитини залишалися неприйнятими, що призвело до формування зовнішньо адаптивної, але внутрішньо розщепленої самості, з чітким домінуванням механізмів самозахисту, типових для нарцисичного спектра.

Аналіз індивідуальних сесій із використанням МАК продемонстрував, що пострадянська модель виховання суттєво впливає на формування нарцисичних рис у молоді, насамперед через системне пригнічення емоційної виразності,

ігнорування потреб дитини в автономії та зміщення акценту з безумовного прийняття на відповідність зовнішнім очікуванням. Незалежно від того, домінували в сімейному контексті гіперопіка, емоційна відстороненість чи авторитарна регламентованість, результатом таких стилів батьківської взаємодії став злам природного процесу формування цілісної та стабільної самості.

Отримані дані дозволяють простежити два основні типи нарцисичних захистів, які виникають у відповідь на батьківські деформації:

- Грандіозний нарцисизм формується як компенсаторна стратегія, коли дитина, позбавлена емоційного визнання, змушена вибудувувати "я-концепт" навколо досягнень, соціального успіху та демонстративної сили;
- Вразливий нарцисизм проявляється у тих, хто виростав у надмірно критичному чи гіперконтрольному середовищі, де цінність особистості не визнавалась безумовно, а любов і підтримка залежали від відповідності очікуванням.

Таким чином, нарцисична динаміка в осіб, вихованих у пострадянських родин, є наслідком порушеної прив'язаності, амбівалентного або знецінювального ставлення з боку батьківських фігур та інтеріоризації зовнішніх нормативів як умов виживання і визнання. МАК-сесії дозволили виявити не лише прояви цих механізмів, але й глибинні особистісні переживання, що лежать в їх основі, підтверджуючи значущість виховання як чинника у формуванні нарцисичної організації особистості в умовах пострадянського соціокультурного контексту.

### **3.3 Програма психопрофілактики нарцисичних тенденцій у молоді**

Дані, отримані в процесі якісного аналізу індивідуальних сесій із використанням метафоричних асоціативних карт, засвідчили глибоку залежність нарцисичних тенденцій молоді від раннього досвіду взаємодії з батьками. Пострадянська модель виховання, яка тяжіє до емоційного пригнічення, нормативного тиску та знецінення суб'єктивності дитини, виявилася чинником,

що послідовно сприяє формуванню як грандіозних, так і вразливих механізмів нарцисичного захисту. При цьому всі респонденти, залучені до якісної частини дослідження, хоча б один раз мали досвід звернення до психолога, а в багатьох випадках ефективність допомоги була пов'язана саме з психодинамічною орієнтацією терапії.

Зокрема, використання класичного психоаналізу, символдрами та інших глибинних методів виявилось значно ефективнішим порівняно з когнітивно-поведінковим підходом, який, хоча й давав короткотривалий ефект, не забезпечував структурних змін особистості. Це дозволяє стверджувати, що для профілактики нарцисичних тенденцій необхідна робота, спрямована не лише на зміну поведінкових стратегій, а передусім на усвідомлення і трансформацію внутрішніх емоційних конфліктів, пов'язаних із досвідом дитинства.

У цьому контексті психопрофілактична програма повинна передбачати декілька взаємопов'язаних напрямів. Передусім, йдеться про психоосвітню роботу з молоддю, яка сприятиме усвідомленню власних емоцій, потреб та захисних механізмів. Важливим завданням є формування нового розуміння нарцисизму як не патології, а адаптації до емоційного дефіциту. Це дозволяє зменшити рівень стигматизації та відкриває шлях до більш глибокої саморефлексії.

Другим ключовим вектором є створення терапевтичного простору, в якому молоді люди можуть проживати досвід емоційного контакту, прийняття та підтримки. Психодинамічні інтервенції дозволяють поступово реконструювати уявлення про себе та значущих інших, відновити зв'язок з внутрішнім світом та інтерналізувати досвід безпечної прив'язаності. Особливу цінність у цьому сенсі становлять методики, що працюють з образами, символами, візуалізацією – такі як символдрама, МАК, чи інші проєктивні техніки, які дозволяють обійти захисну раціоналізацію та дістатися до емоційно значущих пластів досвіду.

У процесі терапевтичної взаємодії важливо зосереджуватися не на прямій критиці нарцисичних установок, а на підтримці формування внутрішньої стабільності, самоприйняття та поступовому зниженні залежності від

зовнішнього визнання. Це особливо важливо для осіб із вразливими формами нарцисизму, де домінують тривога, страх бути відкинутим і хронічна емоційна недостатність. Грандіозні ж прояви, як показало дослідження, часто приховують ту ж саму вразливість, але захищають її через демонстративність і самозвеличення.

Окрему увагу слід приділяти роботі із соціальним оточенням молоді людини: батьками, педагогами, дорослими авторитетами. Психопрофілактика нарцисизму не може обмежуватись лише індивідуальною терапією, оскільки формування особистості відбувається у контексті міжособистісної взаємодії. Надання батькам знань про вплив емоційного прийняття, м'якої межової підтримки та визнання індивідуальності на психологічне здоров'я дитини є невід'ємною складовою профілактики.

Таким чином, ефективна програма психопрофілактики нарцисичних тенденцій у молоді має ґрунтуватися на глибокому розумінні причин їх формування, включати психодинамічні інструменти, забезпечувати емоційно безпечний простір і залучати найближче соціальне оточення до формування здорових механізмів самооцінки. Її завдання полягає не в усуненні нарцисизму як такого, а у формуванні умов, за яких потреба у любові та визнанні задовольняється через автентичний контакт, а не через захисну демонстративність.

### Висновки до розділу 3

Результати, отримані у межах третього розділу, підтверджують наявність чіткого зв'язку між особливостями пострадянського виховання та формуванням нарцисичних тенденцій у молоді. У центрі цієї динаміки – хронічна емоційна фрустрація, нестабільна або амбівалентна прив'язаність, а також несформованість автентичного образу Я. Дитина, яка зростає в умовах нормативного тиску, емоційної ізоляції чи подвійних послань, змушена вибудовувати уявлення про себе на основі зовнішніх очікувань, а не внутрішнього контакту з потребами.

Нарцисизм у такому контексті виконує функцію психологічного захисту: грандіозні прояви маскують страх бути відкинутим, а вразливі – слугують способом зберегти хоч якийсь контакт із почуттям власної гідності. В обох випадках відсутність досвіду стабільної, приймаючої фігури дорослого у дитинстві веде до ускладнень у побудові цілісної ідентичності. Це дозволяє зробити висновок про те, що трансгенераційна передача емоційної негнучкості, знецінення та надмірного контролю є значущим чинником у становленні нарцисичних рис.

Таким чином, нарцисизм у молоді не є вродженою рисою, а формується як адаптивна відповідь на емоційно дефіцитне середовище. Усвідомлення цих витоків відкриває можливості для подальшої психопрофілактики, спрямованої не лише на індивідуальну роботу з особистістю, але й на перегляд усталених виховних практик у суспільстві.

## ЗАГАЛЬНІ ВИСНОВКИ

Нарцисизм у сучасної молоді варто розглядати не як окрему рису чи розлад, а як феномен, що формується на перетині індивідуального досвіду та історично-культурного контексту. Пострадянське виховання, з усіма його суперечностями – від емоційної відстороненості до гіперопіки, від культу відповідності до знецінення унікальності – створило умови, у яких формування цілісного Я стало непростим завданням. Але саме сьогодні, коли з одного боку домінує риторика індивідуальності, а з іншого – зростає тиск досягнень, нарцисизм проявляється як внутрішній конфлікт між справжнім і очікуваним, між бажанням бути собою і страхом бути неприйнятним.

Дослідження виявило, що значна частина молоді опинилася в емоційному розламі: з дитинства вони засвоїли потребу бути «такими, як треба», але сучасність вимагає від них самовираження і психологічної гнучкості. У цьому протиріччі – джерело багатьох тривожних і депресивних станів, відчуття порожнечі та недооцінки себе, що часто не усвідомлюються як симптоми нарцисичної вразливості. Ці прояви не завжди виглядають патологічно – навпаки, вони можуть ховатися за фасадами досягнень, впевненості чи соціальної активності. Але під ними – незавершені процеси емоційного зростання, неотримане у дитинстві прийняття, нестача досвіду емоційної автономії.

Саме тому профілактика нарцисичних порушень сьогодні повинна виходити за межі індивідуальної роботи й ставати частиною ширшої культурної трансформації. Молодим людям необхідно створювати простір для зустрічі з власною вразливістю без осуду. Їм потрібні не нові стандарти, а нова мова – мова дозволу бути, мова уважного ставлення до внутрішнього світу. І лише тоді можлива не боротьба з нарцисизмом, а його інтеграція – як способу самозбереження, що поступово може перетворюватися на ресурс розвитку справжньої, стабільної ідентичності.

## СПИСОК ВИКОРАСТАНИХ ДЖЕРЕЛ

- American Psychiatric Association. (2013). *Diagnostic and statistical manual of mental disorders (5th ed.)*. APA.
- Ellis, H. (1898). *Studies in the Psychology of Sex*. Wilson and Macmillan.
- Eysenck, H. J. (1998). *Dimensions of Personality*. Transaction Publishers.
- Freud, S. (1924). *Zur Einführung des Narzißmus*. Internationaler Psychoanalytischer Verlag.
- Green, A. (2001). *Life Narcissism, Death Narcissism*. Free Association Books.
- Hendin, H. M., & Cheek, J. M. (1997). Assessing hypersensitive narcissism: A re-examination of Murray's Narcism Scale. *Journal of Research in Personality*, 31(4), 588–599.
- Kernberg, O. F. (1992). *Aggression in Personality Disorders and Perversions*. Yale University Press.
- Kernberg, O. F. (1995). *Love Relations: Normality and Pathology*. Yale University Press.
- Klein, M. (2002). *Envy and Gratitude and Other Works 1946–1963*. Free Press.
- Kohut, H. (2009). *The Analysis of the Self: A Systematic Approach to the Psychoanalytic Treatment of Narcissistic Personality Disorders*. University of Chicago Press.
- Pincus, A. L., Ansell, E. B., Pimentel, C. A., Cain, N. M., Wright, A. G. C., & Levy, K. N. (2009). Initial construction and validation of the Pathological Narcissism Inventory. *Psychological Assessment*, 21(3), 365–379.
- Raskin, R., & Terry, H. (1988). A principal-components analysis of the Narcissistic Personality Inventory and further evidence of its construct validity. *Journal of Personality and Social Psychology*, 54(5), 890–902.
- Winnicott, D. W. (2017). *Playing and Reality (Routledge Classics)*. Routledge. (Original work published 1971).

Данилюк, І., Курапов, В., & Ягіяєв, І. (2019). Етнопсихологічні аспекти виховання у пострадянському просторі. *Вісник соціальної психології*, (4), 111–113.

Льницький, П. (2022). Ідентичність в умовах пострадянського суспільства. *Український соціум*, (4), 4–5.

Катран, С., & Кривенко, І. (2023). Особистісний нарцисизм молоді: клініко-психологічний аспект. *Психологія і суспільство*, (1), 4–7.

Калька, Н., & Ковальчук, З. (2020). *Практикум з арт-терапії: Навчально-методичний посібник. Частина 1*. Львів: Львівський державний університет внутрішніх справ.

Кирницька, М. О. (2023). Кореляція виховання та нарцисизму у підлітків. *Психологія і суспільство*, (1), 36–38.

Мак-Вільямс, Н. (2025). *Психоаналітична діагностика. Розуміння структури особистості в клінічному процесі (2-ге вид.)*. Видавництво Ростислава Бурлаки.

Мартіросян, Л. (2021). Соціокультурні трансформації пострадянського виховання. *Соціальна психологія*, (2), 229–230.

Меленчук, Ю., & Шудра, М. (2021). Нарцисизм як особистісна характеристика молоді. *Bulletin of Social and Behavioral Sciences*, (16), 43–53.

Міллер, А. (2022). *Драма обдарованої дитини і пошук справжнього Я*. Видавництво Ростислава Бурлаки.

Мітченко, К. В. (2024). *Фундаментальні основи роботи з МАК: Особливості роботи та практичні вправи для використання в роботі психологами*. Дніпро: Дніпровський державний університет внутрішніх справ.

Пріба, Г. А., & Калюжна, Є. М. (2022). *Монографія. Особистість у сучасному соціопсихологічному вимірі*. ОЛДІ Плюс.

Сингаївська, О., & Козлова, В. (2021). Юнгіанське консультування: підходи та застосування. *Збірник матеріалів конференції*, 85–87.

Фройд, З. (2021). *Вступ до психоаналізу*. Фоліо.

Юнг, К. Г. (2022). *Психологія несвідомого*. Центр навчальної літератури.

Овідій. (2008). *Метаморфози* (пер. А. Содомора). Основи.

## ДОДАТОК А

Google Форми з емпіричними опитувальниками, які дозволяють виявити як грандіозні ознаки нарцисизму, так і вразливий нарцисизм:

- NPI-40 – опитувальник нарцисичної особистості (грандіозний нарцисизм)  
(<https://forms.gle/ghBWHSon4jJGkifWA>)
- PNI – інвентар патологічного нарцисизму (грандіозні та вразливі аспекти)  
(<https://forms.gle/f4WgnY8xagqVcKp48>)
- HSNS – шкала гіперчутливого нарцисизму (вразливий нарцисизм)  
(<https://forms.gle/unWpJmBaZUBSnBsZ6>)

## ДОДАТОК Б

Нижче представлені посилання на таблиці Excel з результатами трьох опитувальників NPI-40, PNI, HNSN. Для зберігання конфіденційності імена респондентів були змінені на коди, а данні для зворотного зв'язку видалені.

- NPI-40 – опитувальник нарцисичної особистості (грандіозний нарцисизм)  
([https://docs.google.com/spreadsheets/d/1MhkqbC1bk\\_-RmNhY6nXn5jILXVUJoS\\_nLqieaCFNJh8/edit?usp=sharing](https://docs.google.com/spreadsheets/d/1MhkqbC1bk_-RmNhY6nXn5jILXVUJoS_nLqieaCFNJh8/edit?usp=sharing))
- PNI – інвентар патологічного нарцисизму (грандіозні та вразливі аспекти)  
(<https://docs.google.com/spreadsheets/d/1lkJpmsSgX8mlLXmm3ONrOJYSY-d3SXrte4yTVMdrt2U/edit?usp=sharing>)
- HSNS – шкала гіперчутливого нарцисизму (вразливий нарцисизм)  
(<https://docs.google.com/spreadsheets/d/177D00AWvWkWRskYIUkLkKPP85vaEGLj-mC26P9gZzz8/edit?usp=sharing>)

## ДОДАТОК В

### ОБРОБКА МЕТОДИК

#### 1. NPI-40 (Narcissistic Personality Inventory – 40 items)

Джерело: Raskin & Terry (1988).

Як проходиться:

Респондент обирає одну з двох тверджень у кожному з 40 пунктів.

Як підраховується:

1. Відповіді звіряються з ключем: якщо відповідь співпадає з "нарцисичним" варіантом – дається 1 бал.
2. Максимум – 40 балів.

Ключ до підрахунку:

Пункти, де обирається А:

1, 2, 3, 6, 7, 8, 11, 12, 13, 14, 21, 24, 25, 27, 29, 30, 31, 33, 34, 36, 37, 38, 39

Пункти, де обирається В:

4, 5, 9, 10, 15, 16, 17, 18, 19, 20, 22, 23, 26, 28, 32, 35, 40

Середнє значення для загальної популяції:  $\approx 15,3$  бала

Цікаво: середнє для знаменитостей  $\approx 17,8$  бала

#### 2. PNI (Pathological Narcissism Inventory)

Структура:

ПНИ містить 52 пункти, що оцінюються за 6-бальною шкалою (від 0 до 5 балів).

Шкали (7):

- Contingent Self-Esteem (CSE) – Самооцінка, залежна від схвалення
- Exploitative (EXP) – Експлуатативність
- Self-Sacrificing Self-Enhancement (SSSE) – Самозвеличення через самопожертву
- Hiding the Self (HS) – Схильність ховати справжнє «я»

- Grandiose Fantasy (GF) – Грандіозні фантазії
- Devaluing (DEV) – Знецінення інших
- Entitlement Rage (ER) – Гнів через почуття всюдозволеності

Підрахунок:

1. Обраховуються середні значення по кожній шкалі окремо.
2. Потім утворюються дві глобальні шкали:
  - Грандіозний нарцисизм = EXP + SSSE + GF
  - Вразливий нарцисизм = CSE + HS + DEV + ER

Pathological Narcissism Inventory (PNI) містить 52 твердження, розподілені між сімома підшкалами згідно з методологією. Нижче наведено перелік, які номери питань відносяться до кожної з підшкал PNI:

- Contingent Self-Esteem (CSE) – містить пункти № 2, 5, 8, 16, 19, 30, 32, 36, 40, 41, 47, 48.
- Exploitative (EXP) – містить пункти № 4, 10, 15, 23, 35.
- Self-Sacrificing Self-Enhancement (SSSE) – містить пункти № 6, 22, 25, 33, 39, 43.
- Hiding the Self (HS) – містить пункти № 7, 9, 13, 28, 44, 46, 50.
- Grandiose Fantasy (GF) – містить пункти № 1, 14, 26, 31, 42, 45, 49.
- Devaluing (DEV) – містить пункти № 3, 17, 21, 24, 27, 34, 51.
- Entitlement Rage (ER) – містить пункти № 11, 12, 18, 20, 29, 37, 38, 52.

### 3. HSNS (Hypersensitive Narcissism Scale)

Джерело: Hendin & Cheek (1997);

Інструкція до підрахунку:

1. Опитувальник має 10 пунктів, відповіді від 1 до 5 (1 – зовсім не про мене, 5 – дуже про мене).
2. Підсумовуються всі відповіді.
3. Максимум – 50 балів, мінімум – 10.

Перелік 10 пунктів (HSNS):

1. Я повністю занурююсь у роздуми про себе, своє здоров'я, проблеми або стосунки.
2. Моє серце легко ранили насмішками або приниженням.
3. Я часто почуваюся так, ніби всі дивляться на мене, коли я заходжу до кімнати.
4. Мені не подобається ділити успіх з іншими.
5. Мені некомфортно бути в компанії, якщо не відчуваю схвалення хоча б від когось.  
Я відчуваю, що відрізняюся від більшості людей.
6. Я часто сприймаю коментарі інших як особисту образу.
7. Я настільки зосереджуюся на собі, що можу забути про інших.
8. У мене й так багато своїх турбот, щоб перейматися чужими.
9. Я потай роздратований, коли інші звертаються до мене зі своїми проблемами.

Середнє значення: приблизно 29–30 балів

Високі показники (35+) свідчать про підвищений рівень вразливого нарцисизму.

## РЕЗУЛЬТАТИ РЕСПОНДЕНТІВ

### P1

#### **Narcissistic Personality Inventory (NPI-40)**

Загальний бал: 23 з 40

Інтерпретація: помірно підвищений рівень грандіозного нарцисизму

#### **Pathological Narcissism Inventory (PNI)**

Грандіозний нарцисизм: 4.78

Вразливий нарцисизм: 4.95

#### **Hypersensitive Narcissism Scale (HSNS)**

Загальний бал: 41 з 50

Інтерпретація: високий рівень вразливого (гіперчутливого) нарцисизму.

Отримані дані свідчать про переважання вразливого (прихованого) типу нарцисизму в особистісній структурі респондентки. Показники за опитувальниками PNI (вразливий нарцисизм – 4.95) та HSNS (41 з 50 балів) вказують на виражену чутливість до зовнішньої оцінки, схильність до емоційної вразливості, внутрішньої напруги та очікування схвалення. При цьому рівень грандіозного нарцисизму залишається також високим (NPI – 23/40; PNI грандіозний – 4.78), що може свідчити про внутрішній конфлікт між потребою в унікальності та страхом бути відкинутою. Такий профіль може формуватися за умов суперечливого або гіперконтролюючого виховання, де самоцінність дитини постійно залежала від зовнішніх очікувань.

## P2

### **Narcissistic Personality Inventory (NPI-40)**

Загальний бал: 11 з 40

Інтерпретація: низький рівень грандіозного нарцисизму

### **Pathological Narcissism Inventory (PNI)**

Грандіозний нарцисизм: 4.08

Вразливий нарцисизм: 4.64

### **Hypersensitive Narcissism Scale (HSNS)**

Загальний бал: 29 з 50

Інтерпретація: середній рівень вразливого (гіперчутливого) нарцисизму.

Отримані результати свідчать про виражені нарцисичні тенденції з переважанням вразливих характеристик. Показники за шкалами CSE, SSSE, DEV, ER і HS свідчать про емоційну залежність від зовнішньої оцінки, очікування схвалення та підвищену чутливість до критики. Водночас значення за шкалами грандіозності (GF, EXP) помірні, що вказує на менш виражені форми відкритого нарцисизму. У сумі це формує картину компенсаторної самооцінки, що балансує між фантазіями про винятковість та страхом осуду, з тенденцією до прихованих форм самоствердження через роль жертви або образи.

**P3****Narcissistic Personality Inventory (NPI-40)**

Загальний бал: 8 з 40

Інтерпретація: низький рівень грандіозного нарцисизму

**Pathological Narcissism Inventory (PNI)**

Грандіозний нарцисизм: 2.41

Вразливий нарцисизм: 1.89

**Hypersensitive Narcissism Scale (HSNS)**

Загальний бал: 19 з 50

Інтерпретація: низький рівень вразливого (гіперчутливого) нарцисизму.

Отримані результати свідчать про загалом низький рівень як відкритого (грандіозного), так і прихованого (вразливого) нарцисизму. Показники за всіма трьома опитувальниками свідчать про відсутність нарцисичних стратегій регуляції самооцінки. У структурі особистості респондентки не виявлено ознак гіперчутливості до критики чи потреби у підвищеному соціальному визнанні, що вказує на достатньо стабільне й інтегроване уявлення про себе без виражених компенсаторних механізмів. Такий профіль є характерним для осіб з помірною саморефлексією, низькою соціальною конкуренцією та невисокими очікуваннями щодо зовнішньої оцінки.

**P4****Narcissistic Personality Inventory (NPI-40)**

Загальний бал: 12 з 40

Інтерпретація: низький рівень грандіозного нарцисизму

**Pathological Narcissism Inventory (PNI)**

Грандіозний нарцисизм: 3.15

Вразливий нарцисизм: 3.76

**Hypersensitive Narcissism Scale (HSNS)**

Загальний бал: 31 з 50

Інтерпретація: середній рівень вразливого (гіперчутливого) нарцисизму.

Отримані результати свідчать про наявність помірно виражених вразливих рис нарцисизму у структурі особистості респондентки. Хоча рівень грандіозного нарцисизму є низьким за результатами NPI (11 з 40) та помірним за PNI (3.15), показники вразливого нарцисизму (3.76 за PNI, 31 з 50 за HSNS) свідчать про чутливість до зовнішнього оцінювання, наявність внутрішньої напруги та потреби в позитивному зворотному зв'язку. Таке поєднання може свідчити про адаптивну регуляцію самооцінки, яка частково залежить від схвалення з боку соціального середовища, але без виражених деструктивних тенденцій.

## P5

### **Narcissistic Personality Inventory (NPI-40)**

Загальний бал: 9 з 40

Інтерпретація: низький рівень грандіозного нарцисизму.

### **Pathological Narcissism Inventory (PNI)**

Грандіозний нарцисизм: 3.20

Вразливий нарцисизм: 2.98

### **Hypersensitive Narcissism Scale (HSNS)**

Загальний бал: 28 з 50

Інтерпретація: середній рівень вразливого (гіперчутливого) нарцисизму.

Результати свідчать про помірні риси як грандіозного, так і вразливого нарцисизму. За NPI рівень грандіозності низький, але деякі шкали PNI вказують на потребу в самоствердженні, зокрема через роль допомоги чи жертви. Вразливий нарцисизм проявляється через чутливість до оцінки й залежність самооцінки від схвалення, але ці риси не надто виражені. Загалом профіль виглядає збалансованим, без яскраво патологічних проявів.

## P6

### **Narcissistic Personality Inventory (NPI-40)**

Загальний бал: 16 з 40

Інтерпретація: середній рівень грандіозного нарцисизму.

**Pathological Narcissism Inventory (PNI)**

Грандіозний нарцисизм: 2.74

Вразливий нарцисизм: 2.81

**Hypersensitive Narcissism Scale (HSNS)**

Загальний бал: 34 з 50

Інтерпретація: верхня межа середнього рівня вразливого нарцисизму.

Результати свідчать про загалом збалансований профіль з помірними рисами як грандіозного, так і вразливого нарцисизму. Респондентка має схильність до фантазій про власну значущість і до пошуку схвалення, але без яскраво вираженої нарцисичної поведінки. Високі бали за шкалами SSSE, ER та DEV можуть вказувати на потребу в позитивній оцінці з боку інших та підвищену чутливість до критики.

**P7****Narcissistic Personality Inventory (NPI-40)**

Загальний бал: 8 з 40

Інтерпретація: низький рівень грандіозного нарцисизму.

**Pathological Narcissism Inventory (PNI)**

Грандіозний нарцисизм: 3.41

Вразливий нарцисизм: 3.42

**Hypersensitive Narcissism Scale (HSNS)**

Загальний бал: 27 з 50

Інтерпретація: середній рівень вразливого (гіперчутливого) нарцисизму.

Отримані результати свідчать про баланс між грандіозними і вразливими рисами нарцисизму. Хоча за шкалою NPI рівень грандіозності низький, показники PNI демонструють наявність внутрішніх фантазій про винятковість, тенденцію до самозвеличення та емоційну чутливість до оцінок. Високі бали за шкалами CSE, SSSE і DEV можуть свідчити про залежність самооцінки від зовнішнього схвалення. Загалом профіль є помірним, без крайніх проявів, з елементами компенсації через турботу або роль жертви.

**P8****Narcissistic Personality Inventory (NPI-40)**

Загальний бал: 18 з 40

Інтерпретація: вище середнього рівня грандіозного нарцисизму.

**Pathological Narcissism Inventory (PNI)**

Грандіозний нарцисизм: 3.20

Вразливий нарцисизм: 3.29

**Hypersensitive Narcissism Scale (HSNS)**

Загальний бал: 23 з 50

Інтерпретація: нижче середнього рівня вразливого нарцисизму.

У відповідях респондентки простежується орієнтація на контроль і визнання, що проявляється як через схильність до експлуатації в соціальних ситуаціях (EXP – 3.6), так і через високий рівень знецінення інших у відповідь на загрозу власній значущості (DEV – 3.86). Водночас рівень фантазій про велич не є високим (GF – 2.67), що може вказувати на реалістичне сприйняття себе при наявності окремих компенсаторних механізмів. Вразливі аспекти нарцисизму помірно виражені, але нижчий бал за шкалою HSNS (23 з 50) свідчить про меншу емоційну чутливість та знижене занурення в реакцію на соціальну оцінку. Такий профіль характерний для людини, яка використовує нарцисичні риси більше як спосіб адаптації у міжособистісних взаємодіях, ніж як глибинну уразливість.

**P9****Narcissistic Personality Inventory (NPI-40)**

Загальний бал: 8 з 40

Інтерпретація: низький рівень грандіозного нарцисизму.

**Pathological Narcissism Inventory (PNI)**

Грандіозний нарцисизм: 2,63

Вразливий нарцисизм: 2,52

### **Hypersensitive Narcissism Scale (HSNS)**

Загальний бал: 30 з 50

Інтерпретація: середній рівень вразливого нарцисизму.

Особистість із низьким рівнем зовнішньої демонстративності й нарцисичної експансії. Проте високі бали SSSE свідчать про пошук значущості через турботу, можливо, з орієнтацією на ідеали або авторитетні фігури. Рівень чутливості невисокий, проте емоційна глибина й потреба бути корисною формують «тихий» ресурс самоствердження.

## **P10**

### **Narcissistic Personality Inventory (NPI-40)**

Загальний бал: 6 з 40

Інтерпретація: низький рівень грандіозного нарцисизму.

### **Pathological Narcissism Inventory (PNI)**

Грандіозний нарцисизм: 2,63

Вразливий нарцисизм: 2,52

### **Hypersensitive Narcissism Scale (HSNS)**

Загальний бал: 32 з 50

Інтерпретація: середній рівень вразливого нарцисизму.

Респондентка не виявляє потреби в домінуванні або демонстративному визнанні. Нарцисичні риси скоріше проявляються через турботу про інших. Високий показник SSSE підкреслює схильність до самоствердження через допомогу. Такий профіль характерний для людей, що цінують спокій, стабільність і уникають конфлікту, але все ж мають внутрішню потребу в тому, щоб їх старання були поміченими.

## **P11**

### **Narcissistic Personality Inventory (NPI-40)**

Загальний бал: 8 з 40

Інтерпретація: низький рівень грандіозного нарцисизму.

**Pathological Narcissism Inventory (PNI)**

Грандіозний нарцисизм: 3,41

Вразливий нарцисизм: 3,42

**Hypersensitive Narcissism Scale (HSNS)**

Загальний бал: 27 з 50

Інтерпретація: середній рівень вразливого нарцисизму.

Баланс між прихованим самоствердженням і чутливістю до зовнішньої оцінки. Респондентка може не прагнути відкритого лідерства, але має глибоку потребу бути значущою для інших, часто через старанність або турботу. Профіль вказує на внутрішній конфлікт між бажанням визнання та стриманістю, з тенденцією до самозахисту через адаптивні ролі.

**P12**

**Narcissistic Personality Inventory (NPI-40)**

Загальний бал: 18 з 40

Інтерпретація: високий середній рівень грандіозного нарцисизму.

**Pathological Narcissism Inventory (PNI)**

Грандіозний нарцисизм: 3,72

Вразливий нарцисизм: 3,46

**Hypersensitive Narcissism Scale (HSNS)**

Загальний бал: 29 з 50

Інтерпретація: середній рівень вразливого нарцисизму.

Респондентка демонструє поєднання виражених грандіозних і вразливих рис. Прагнення бути визнаною, висока потреба в емоційній віддачі та схильність до знецінення в умовах загрози самоповаги. Імовірно, стиль міжособистісної взаємодії формується через роль "героїчної" або "жертвовної" фігури, що чекає вдячності. Такий нарцисизм є компенсаційним, емоційно зарядженим і чутливим до зворотного зв'язку.

**P13**

**Narcissistic Personality Inventory (NPI-40)**

Загальний бал: 11 з 40

Інтерпретація: низький рівень грандіозного нарцисизму.

**Pathological Narcissism Inventory (PNI)**

Грандіозний нарцисизм: 3,80

Вразливий нарцисизм: 4,17

**Hypersensitive Narcissism Scale (HSNS)**

Загальний бал: 34 з 50

Інтерпретація: середній рівень вразливого нарцисизму.

Незважаючи на невисокий бал NPI, профіль респондентки за PNI вказує на наявність глибокого внутрішнього нарцисизму, що не завжди проявляється відкрито. Значущим є поєднання високих балів за шкалами SSSE, GF і CSE – це говорить про чутливу самооцінку, яка підтримується через уявлення про свою моральну цінність, доброту або «вищу місію». Такий тип нарцисизму часто прихований за фасадом турботливості або самовіддачі.

**P14****Narcissistic Personality Inventory (NPI-40)**

Загальний бал: 21 з 40

Інтерпретація: помітно підвищений рівень грандіозного нарцисизму.

**Pathological Narcissism Inventory (PNI)**

Грандіозний нарцисизм: 4,26

Вразливий нарцисизм: 4,48

**Hypersensitive Narcissism Scale (HSNS)**

Загальний бал: 36 з 50

Інтерпретація: високий середній рівень вразливого нарцисизму.

Профіль демонструє поєднання нарцисичної впевненості з емоційною вразливістю. Респондентка водночас прагне уваги та підтвердження своєї унікальності, але й чутливо реагує на будь-яку загрозу самооцінці. Особливу

роль відіграє потреба в самозвеличенні через турботу, що може бути способом отримати любов і визнання, не демонструючи це прямо.

### **P15**

#### **Narcissistic Personality Inventory (NPI-40)**

Загальний бал: 13 з 40

Інтерпретація: помірний рівень грандіозного нарцисизму.

#### **Pathological Narcissism Inventory (PNI)**

Грандіозний нарцисизм: 3,05

Вразливий нарцисизм: 3,04

#### **Hypersensitive Narcissism Scale (HSNS)**

Загальний бал: 25 з 50

Інтерпретація: нижня межа середнього рівня вразливого нарцисизму.

Профіль респондентки вказує на внутрішню боротьбу між потребою самоствердитися і бажанням залишатися прийнятою. Грандіозні фантазії та експансивність проявляються стримано, а роль допомоги (SSSE) є одним із основних механізмів самопідтвердження. Ймовірна тенденція до уникання конфліктів через м'яку стратегію впливу, але з прихованим очікуванням визнання.

### **P16**

#### **Narcissistic Personality Inventory (NPI-40)**

Загальний бал: 25 з 40

Інтерпретація: високий рівень грандіозного нарцисизму.

#### **Pathological Narcissism Inventory (PNI)**

Грандіозний нарцисизм: 4,57

Вразливий нарцисизм: 4,75

#### **Hypersensitive Narcissism Scale (HSNS)**

Загальний бал: 37 з 50

Інтерпретація: підвищений рівень вразливого нарцисизму.

Респондентка має яскраво виражені риси як грандіозного, так і вразливого нарцисизму. Такі результати свідчать про глибоку потребу у визнанні, емоційному контролі, чутливість до критики та одночасну схильність до фантазій про власну значущість. Це може створювати внутрішній конфлікт між бажанням бути найкращою та страхом бути відкинутою, що, у свою чергу, формує схильність до емоційної нестабільності.

### **P17**

#### **Narcissistic Personality Inventory (NPI-40)**

Загальний бал: 5 з 40

Інтерпретація: дуже низький рівень грандіозного нарцисизму.

#### **Pathological Narcissism Inventory (PNI)**

Грандіозний нарцисизм: 3,03

Вразливий нарцисизм: 2,91

#### **Hypersensitive Narcissism Scale (HSNS)**

Загальний бал: 29 з 50

Інтерпретація: середній рівень вразливого нарцисизму.

У профілі переважає внутрішній нарцисизм без яскравої демонстративності. Такі особистості рідко проявляють відкриту потребу у визнанні, однак мають чутливу самоконцепцію. Вразливі риси формуються на фоні помірної емоційної нестабільності, що не заважає загальній соціальній адаптації, але може ускладнювати реагування на відмову або недооцінку.

### **P18**

#### **Narcissistic Personality Inventory (NPI-40)**

Загальний бал: 19 з 40

Інтерпретація: підвищений рівень грандіозного нарцисизму.

#### **Pathological Narcissism Inventory (PNI)**

Грандіозний нарцисизм: 2,79

Вразливий нарцисизм: 2,25

### **Hypersensitive Narcissism Scale (HSNS)**

Загальний бал: 28 з 50

Інтерпретація: середній рівень вразливого нарцисизму.

Незважаючи на підвищений показник за NPI, глибинні характеристики PNI свідчать про помірно виражений нарцисизм з мінімальним емоційним зворотом. Ймовірно, респондентка відкрита до самопрезентації та активна в соціумі, але без внутрішньої залежності від зворотного зв'язку. Самооцінка є стабільною, і нарцисичні механізми скоріше соціально-адаптивні.

## **P19**

### **Narcissistic Personality Inventory (NPI-40)**

Загальний бал: 15 з 40

Інтерпретація: середній рівень грандіозного нарцисизму.

### **Pathological Narcissism Inventory (PNI)**

Грандіозний нарцисизм: 3,40

Вразливий нарцисизм: 4,03

### **Hypersensitive Narcissism Scale (HSNS)**

Загальний бал: 34 з 50

Інтерпретація: середній рівень вразливого нарцисизму.

Респондентка демонструє чутливість до оцінок і прагнення уникати прямого конфлікту, однак у неї є потреба у визнанні через допомогу або відповідальну позицію. Високий бал DEV свідчить про захисні механізми у відповідь на знецінення. Такий профіль характерний для людей, які прагнуть бути «правильними», але глибоко переживають невідповідність ідеалу.

## **P20**

### **Narcissistic Personality Inventory (NPI-40)**

Загальний бал: 20 з 40

Інтерпретація: виражений середній рівень грандіозного нарцисизму.

### **Pathological Narcissism Inventory (PNI)**

Грандіозний нарцисизм: 4,30

Вразливий нарцисизм: 3,75

### **Hypersensitive Narcissism Scale (HSNS)**

Загальний бал: 27 з 50

Інтерпретація: середній рівень вразливого нарцисизму.

У респондентки простежується тенденція до активного самоствердження, особливо через роль турботливої, морально правильної фігури (високий SSSE). Водночас присутні елементи прихованої вразливості, які проявляються у формі емоційної чутливості та потреби у визнанні. Профіль свідчить про динамічний, але амбівалентний нарцисизм.

## **P21**

### **Narcissistic Personality Inventory (NPI-40)**

Загальний бал: 17 з 40

Інтерпретація: середній рівень грандіозного нарцисизму.

### **Pathological Narcissism Inventory (PNI)**

Грандіозний нарцисизм: 2,69

Вразливий нарцисизм: 3,54

### **Hypersensitive Narcissism Scale (HSNS)**

Загальний бал: 25 з 50

Інтерпретація: нижня межа середнього рівня вразливого нарцисизму.

Хоча відкритий нарцисизм виражений помірно, респондентка має тенденцію до емоційної чутливості, особливо в ситуаціях втрати контролю чи негативної оцінки. Такі люди часто балансують між прагненням бути поміченими та страхом бути незрозумілими. Можливо, самооцінка є нестабільною і формується залежно від соціального зворотного зв'язку.

## **P22**

### **Narcissistic Personality Inventory (NPI-40)**

Загальний бал: 10 з 40

Інтерпретація: низький рівень грандіозного нарцисизму.

**Pathological Narcissism Inventory (PNI)**

Грандіозний нарцисизм: 4,10

Вразливий нарцисизм: 4,50

**Hypersensitive Narcissism Scale (HSNS)**

Загальний бал: 37 з 50

Інтерпретація: підвищений рівень вразливого нарцисизму.

У респондентки яскраво виражений внутрішній нарцисизм, який не проявляється відкрито. Прагнення до значущості, схильність до фантазій про власну винятковість і сильна реакція на відсутність визнання створюють емоційний фон, в якому легко виникає фрустрація. Такий профіль притаманний людям, які вміють справляти враження скромних, але глибоко всередині мають потужну потребу у визнанні.

**P23**

**Narcissistic Personality Inventory (NPI-40)**

Загальний бал: 8 з 40

Інтерпретація: низький рівень грандіозного нарцисизму.

**Pathological Narcissism Inventory (PNI)**

Грандіозний нарцисизм: 2,85

Вразливий нарцисизм: 2,43

**Hypersensitive Narcissism Scale (HSNS)**

Загальний бал: 37 з 50

Інтерпретація: підвищений рівень вразливого нарцисизму.

Респондентка не прагне до самодемонстрації чи лідерства, проте має підвищену емоційну чутливість і потребу в схваленні. Вразливі аспекти нарцисизму виражені більше, ніж грандіозні, що вказує на внутрішню напругу в ситуаціях порушення самооцінки. Ймовірна потреба в захисті від критики або в униканні ситуацій, де є ризик емоційної вразливості.

**P24****Narcissistic Personality Inventory (NPI-40)**

Загальний бал: 28 з 40

Інтерпретація: високий рівень грандіозного нарцисизму.

**Pathological Narcissism Inventory (PNI)**

Грандіозний нарцисизм: 4,63

Вразливий нарцисизм: 4,90

**Hypersensitive Narcissism Scale (HSNS)**

Загальний бал: 27 з 50

Інтерпретація: середній рівень вразливого нарцисизму.

У респондентки дуже високі показники як грандіозних, так і вразливих нарцисичних рис. Потреба у визнанні, схильність до знецінення інших як захисту, глибокий емоційний резонанс при сприйнятті оцінки ззовні – усе це створює внутрішню напругу. Особистість схильна компенсувати вразливість через демонстративну активність і очікування на увагу, іноді – у формі ідеалізації себе. Профіль свідчить про інтенсивний внутрішній конфлікт: респондентка водночас прагне визнання (CSE, GF) і сильно реагує на його нестачу (DEV, ER). Високі бали SSSE вказують на схильність до компенсації через турботу. Така особистість може справляти враження активної й впевненої, однак з високою емоційною вразливістю до критики.

**P25****Narcissistic Personality Inventory (NPI-40)**

Загальний бал: 9 з 40

Інтерпретація: низький рівень грандіозного нарцисизму.

**Pathological Narcissism Inventory (PNI)**

Грандіозний нарцисизм: 3,20

Вразливий нарцисизм: 3,83

**Hypersensitive Narcissism Scale (HSNS)**

Загальний бал: 35 з 50

Інтерпретація: середній рівень вразливого нарцисизму.

Низький бал за NPI контрастує з високими значеннями за шкалами CSE, HS, DEV, ER – респондентка має глибокий вразливий нарцисизм. Незважаючи на зовнішню стриманість, показники EXP та GF свідчать про внутрішні фантазії про винятковість та амбівалентне ставлення до сили. Профіль відображає складну форму прихованого нарцисизму з емоційною чутливістю (HSNS = 35).

## **P26**

### **Narcissistic Personality Inventory (NPI-40)**

Загальний бал: 14 з 40

Інтерпретація: середній рівень грандіозного нарцисизму.

### **Pathological Narcissism Inventory (PNI)**

Грандіозний нарцисизм: 3,58

Вразливий нарцисизм: 4,04

### **Hypersensitive Narcissism Scale (HSNS)**

Загальний бал: 34 з 50

Інтерпретація: середній рівень вразливого нарцисизму.

Високі бали за SSSE, DEV, ER, HS вказують на латентну уразливість, компенсовану через роль «помічниці» та схильність до емоційної оборони у випадку критики. Профіль говорить про складний внутрішній конфлікт між зовнішньою демонстрацією впевненості (EXP, GF) і глибинною емоційною потребою в прийнятті та підтримці (CSE, HSNS).

## **P27**

### **Narcissistic Personality Inventory (NPI-40)**

Загальний бал: 16 з 40

Інтерпретація: середній рівень грандіозного нарцисизму.

### **Pathological Narcissism Inventory (PNI)**

Грандіозний нарцисизм: 3,03

Вразливий нарцисизм: 3,33

### **Hypersensitive Narcissism Scale (HSNS)**

Загальний бал: 30 з 50

Інтерпретація: середній рівень вразливого нарцисизму.

Помірні значення за шкалами CSE, SSSE, HS свідчать про потребу бути визнаною як морально правильною або турботливою, водночас з помірною емоційною чутливістю до реакцій інших. GF і EXP свідчать про невиражене, але присутнє бажання самоствердження. Профіль балансує між стриманістю й потребою бути побаченою.

## **P28**

### **Narcissistic Personality Inventory (NPI-40)**

Загальний бал: 10 з 40

Інтерпретація: низький рівень грандіозного нарцисизму.

### **Pathological Narcissism Inventory (PNI)**

Грандіозний нарцисизм: 2,40

Вразливий нарцисизм: 2,54

### **Hypersensitive Narcissism Scale (HSNS)**

Загальний бал: 25 з 50

Інтерпретація: нижня межа середнього рівня вразливого нарцисизму.

Показники за всіма шкалами помірні або нижче середнього, що вказує на інтегрований, емоційно стійкий тип особистості. Незначні бали за CSE, DEV, HS свідчать про помірну залежність від соціальної оцінки, а GF і EXP не вказують на виражені грандіозні тенденції. HSNS = 25 підтримує висновок про базову емоційну стабільність.

## **P29**

### **Narcissistic Personality Inventory (NPI-40)**

Загальний бал: 13 з 40

Інтерпретація: помірний рівень грандіозного нарцисизму.

### **Pathological Narcissism Inventory (PNI)**

Грандіозний нарцисизм: 3,30

Вразливий нарцисизм: 4,25

**Hypersensitive Narcissism Scale (HSNS)**

Загальний бал: 36 з 50

Інтерпретація: високий середній рівень вразливого нарцисизму.

**P30**

**Narcissistic Personality Inventory (NPI-40)**

Загальний бал: 13 з 40

Інтерпретація: помірний рівень грандіозного нарцисизму.

**Pathological Narcissism Inventory (PNI)**

Грандіозний нарцисизм: 2,93

Вразливий нарцисизму: 3,46

**Hypersensitive Narcissism Scale (HSNS)**

Загальний бал: 39 з 50

Інтерпретація: високий рівень вразливого нарцисизму.

Помірні значення за шкалами EXP, SSSE, GF свідчать про збалансоване ставлення до самоствердження. Водночас підвищені бали за CSE, DEV, HS вказують на чутливу самооцінку, потребу в зовнішньому підтвердженні та схильність до внутрішньої захисної критики. HSNS = 39 підтверджує підвищену емоційну чутливість у соціальній взаємодії.

## ДОДАТОК Г

Сесію з використанням метафоричних асоціативних карт (МАК) із респонденткою Р20 було проведено 24.05.2025 року. Під час сесії респондентку було проінформовано про принцип дотримання конфіденційності її персональних даних, тому всі імена й особисті відомості було змінено. Було надано пояснення щодо особливостей роботи з МАК, а також наголошено, що у разі, якщо обрана перша карта не сприятиме глибшому розкриттю запиту, Р20 може витягнути додаткову карту. Нижче наведено короткий опис асоціацій респондентки, що виникли під час інтерпретації візуальних образів із відповідних колод.

– «Яке моє життя зараз? Як я почуваюся?» – колода "Соре".



Респондентка ідентифікувала в образі карти ведмедя, який тягне тканину, себе саму, загорнуту в цю тканину. Цей образ вона ототожнила зі своїм поточним життєвим станом. Перебуваючи в умовах вимушеної еміграції, спричиненої воєнною агресією, вона переживає внутрішню напругу, пов'язану з необхідністю

пошуку роботи. Її метафоричне уявлення про ведмедя, що витягує її з тканини, символізує процес виходу із зони комфорту. У відповідь на додаткове питання щодо емоційного забарвлення образу, респондентка зазначила, що попри життєві труднощі, завдяки участі у психотерапевтичному процесі вона наблизилася до усвідомлення власних потреб і бажань, що полегшує проживання фрустраційних станів.

Після роботи з актуальним станом респондентки та переконання у тому, що подальші питання будуть для неї емоційно безпечними, було прийнято рішення перейти до блоку, пов'язаного з дослідженням досвіду дитинства та взаємодії з батьківськими фігурами.

– «Як я почувалася в дитинстві?» – колода "Зі скриньки минулого".

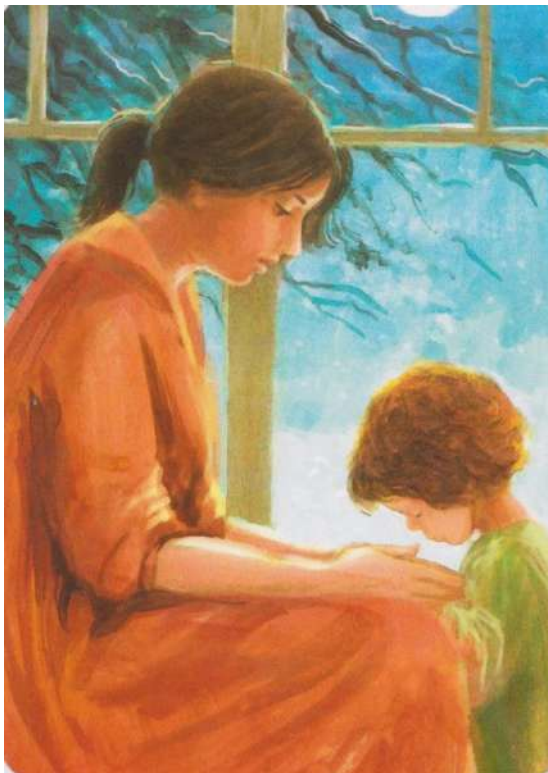


Респондентка одразу ототожнила себе з образом на карті. Вона повідомила, що в дитинстві часто почувалася самотньою, відчуваючи себе у ролі «білої ворони». Як і дитина на карті, вона відчувала себе осторонь ровесників, прагнучи бути поруч, але водночас переживала страх, що її «позбавлять крил», або що її здібності стануть предметом заздрощів. Респондентка вказала, що причиною самотності став соціальний контекст: її мати обіймала посаду директорки єдиної школи в населеному пункті, а бабуся – викладала. Прямого тиску з боку родини

вона не відчувала, натомість відчувала тиск з боку педагогічного колективу та соціального середовища, який полягав у постійному наголошенні на тому, що вона «не має підвести» свою маму і бабусю. Це формувало в неї установку на відповідність очікуванням та формування псевдособистості для забезпечення емоційного благополуччя значущих дорослих. Такі соціальні ролі призвели до дистанціювання з боку однолітків, а єдиним безпечним простором у її сприйнятті був дім бабусі.

Наступний блок питань стосувався дослідження батьківських моделей виховання.

– «Як моя мама вплинула на моє життя?» – колоди "Мама" і "Сімейні історії".





Для розкриття цього запиту респондентка обрала дві карти. Перша символізувала досвід підтримки і прийняття з боку матері, а друга викликала глибинний інсайт: у дитинстві респондентка переживала емоційну відстороненість матері через її професійну зайнятість. В образі директорки, розірваної між численними справами та дітьми, респондентка розпізнала архетип «матері-виконавиці», для якої домінують обов'язки над емоційним контактом. Це, зі свого боку, призвело до формування у дитини захисних механізмів ідеалізації фігури матері з одночасним знеціненням власних емоційних потреб.

– «Як мій батько вплинув на моє життя?» – колода "Сімейні історії".



Респондентка зростала в повній родині з біологічним батьком, тож асоціації були пов'язані саме з ним. Картка актуалізувала травматичний досвід – випадок сексуалізованої поведінки з боку однокласника та байдужої реакції з боку педагогів, які інтерпретували це як «дитячі забавки». Така реакція дорослих, згідно з її висловлюванням, призводить до знецінення емоцій дитини та порушення формування меж особистості. У контексті образу батька вона відзначила, що тато намагався допомогти, пояснюючи причинно-наслідкові зв'язки поведінки кривдника та підтримуючи її з позиції когнітивного розуміння ситуації. Однак емоційної підтримки, на думку респондентки, їй бракувало. Унаслідок цього в дорослому житті сформувалася амбівалентність: з одного боку вона вдячна батькові за стабільність і повагу, з іншого – відчуває потребу у партнері, який уособлює більш активну, протекційну маскуліність.

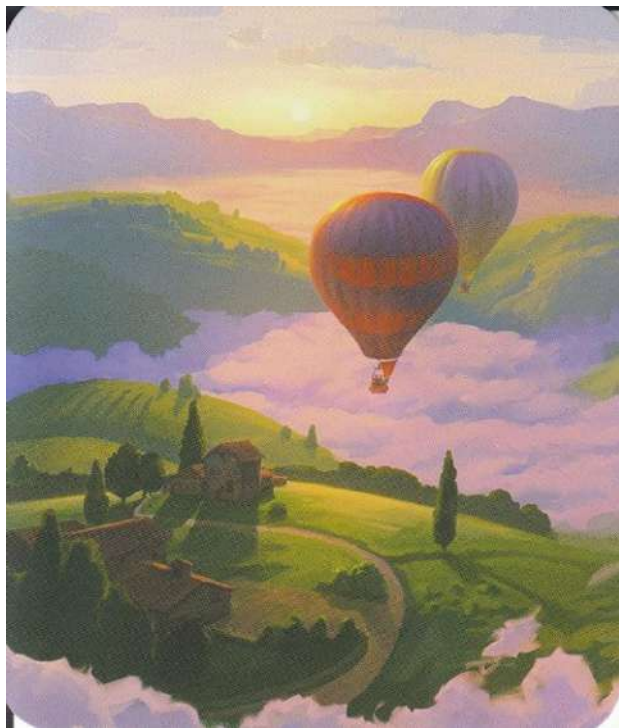
Далі були поставлені питання, спрямовані на стабілізацію емоційного стану респондентки та актуалізацію внутрішніх ресурсів.

– «Що я хочу змінити зараз?» – колода "Гарбузо".



Ця картка виявилася найбільш емоційно насиченою. У процесі її інтерпретації респондентка дійшла до усвідомлення теми нарцисичного розширення, що проявляється в труднощах з вибором професійної діяльності, яка б відповідала її індивідуальним цінностям, а не лише забезпечувала фінансову стабільність і соціальний статус. Вона згадала про період підвищеної амбітності й потреби в самопрезентації, що згодом призвели до професійного вигорання та втрати внутрішнього орієнтира. Образ на карті став метафорою стану стагнації, де попередній життєвий сценарій більше не працює, а новий ще не сформовано. Респондентка зазначила, що їй хочеться «зняти пов'язку і оживити статую до кінця», що символізує потребу в поверненні до автентичного Я.

– «Які маю ресурси для цього?» – колода "Джерело".



Робота з цією картою допомогла респондентці усвідомити нову перспективу: іноді варто подивитися на світ «навіть вище, ніж з вершини гори». Ідеться про перехід від орієнтації на досягнення до глибшого розуміння власних внутрішніх потреб. Якщо раніше головним орієнтиром було прагнення досягти вершини кар'єрного шляху, то зараз респондентка усвідомлює ресурс у здатності

до рефлексії, критичного аналізу і розуміння власної індивідуальності, що не залежить виключно від зовнішнього визнання.

Сесія тривала 2 години. Її результати дозволили виявити як особливості формування нарцисичних захисних механізмів, так і вплив соціального контексту – зокрема пострадянської виховної моделі, в якій переважала ідея «бути правильною» та «не підводити батьків» на шкоду індивідуальності дитини. Значний вплив на особистісний розвиток справило переживання емоційної покинутості, відсутність безумовного прийняття та досвід фрустрації базових потреб. Це призвело до формування компенсаторного прагнення досягати високих результатів, знецінення власних бажань та емоційних запитів і домінування зовнішньої орієнтації на соціальний успіх у дорослому віці.

## ДОДАТОК Д

Сесію з використанням метафоричних асоціативних карт (МАК) із респонденткою Р24 було проведено 24.05.2025 року. Респондентку було проінформовано про дотримання принципу конфіденційності, а також про її право замінити одну карту під час сесії у разі потреби.

– «Яке моє життя зараз? Як я почуваюся?» – колода "Соре".



Першою асоціацією, яку викликала обрана карта, став зруйнований міст. Респондентка ідентифікувала цей образ як метафору свого теперішнього життєвого стану. Вона звернула увагу на контраст між привабливим фасадом міста, зображеного на карті, та його внутрішнім наповненням, що викликає тривогу через бруд і плісняву. Це символізує її глибинне переживання розриву між зовнішньою «нормальністю» та внутрішнім деструктивним досвідом.

Окрему увагу респондентка приділила постатям людей, які плывуть човном річкою, попри небезпеку. У відповідь на запитання, чому, на її думку, ці люди все ж рухаються вперед, вона відповіла: «Зате це не дозволить їм залишитися на місці». Ця фраза виявила глибинний внутрішній конфлікт: попри

усвідомлення ризиків і втрат, рух уперед сприймається як необхідність для збереження життєвого імпульсу.

Міст для респондентки став символом обірваних емоційних зв'язків із близькими дорослими, зокрема епізоду, коли їй не повідомили вчасно про смерть названого дідуся. Це породило стійке відчуття емоційної зради й сформувало недовіру до значущих фігур. Респондентка виразно означила, що саме з цим дідусем вона відчувала безумовне прийняття і любов – досвід, який більше ніде не повторився у її житті.

– «Як я почувалася в дитинстві?» – колода "Зі скриньки минулого".



На наступному етапі сесії респондентці було запропоновано нову карту. Її увагу насамперед привернула відчинена двері, яка, за словами учасниці, «ніколи не зачинялась». Вона інтерпретувала цей образ як символ відсутності психологічних меж у її дитинстві. Особисті кордони систематично порушувались, з боку значущих дорослих не було визнання автономності її внутрішнього світу.

У відповідь на запитання, з ким вона себе ідентифікує на зображенні, респондентка вказала не на фігуру дитини, а на кошеня, яке вона описала як безпомічне, хворобливе, вразливе і таке, що потребує захисту та «мріє, щоб його забрали додому». Дівчинку ж на карті вона ототожнила з матір'ю – фігурою, що,

попри фізичну присутність, не змогла забезпечити необхідну підтримку. Така інтерпретація вказує на внутрішню модель прив'язаності, в якій базова потреба у безпеці залишилася незадоволеною.

Окремо було відзначено, що весь будинок на карті зображений у тріщинах – ця деталь респонденткою сприймається як метафора руйнування основного емоційного середовища, в якому вона формувалася.

Наприкінці аналізу образу, після глибинної рефлексії, респондентка змогла частково ідентифікувати себе також і з дівчинкою на карті. Це дало змогу перейти до глибшого усвідомлення внутрішньої дихотомії: з одного боку – набута безпорадність як наслідок моделювання поведінки значущих дорослих, з іншого – спроба наблизитися до власної дитячої вразливості, яку раніше доводилося витісняти. Така подвійна ідентифікація вказує на початок інтеграції розщеплених частин «Я» у терапевтичному процесі.

– «Як моя мама вплинула на моє життя?» – колоди "Мама".



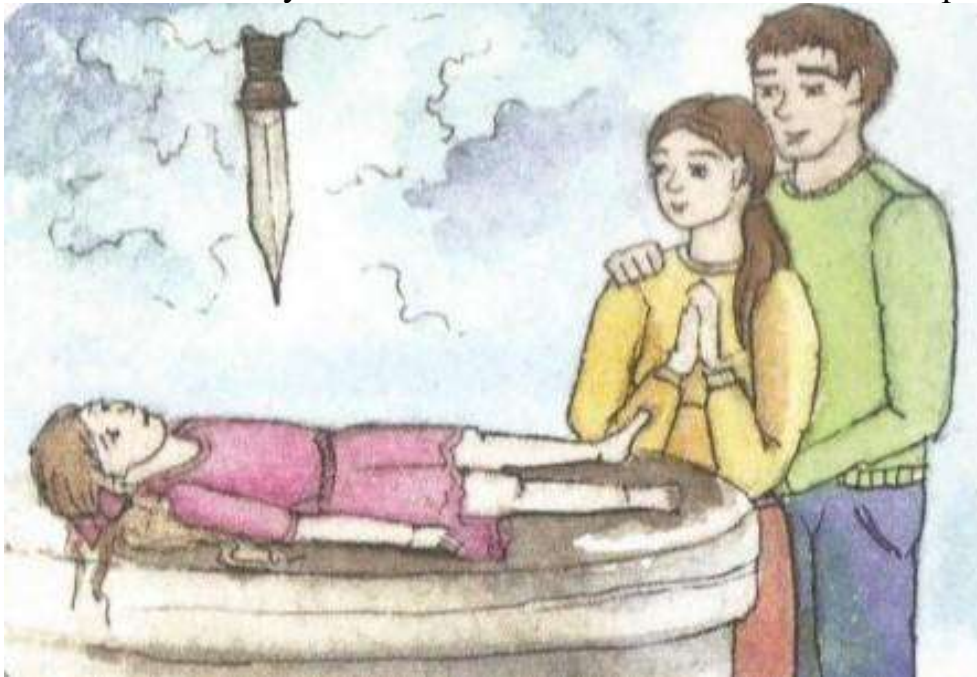
Аналіз третьої карти викликав у респондентки глибоку внутрішню саморефлексію. На зображенні вона чітко ідентифікувала свою матір як жінку в інвалідному візку. Цей образ, за словами респондентки, символізував тотальну

безпорадність матері, її нездатність виконувати функцію дорослого навіть у зрілому віці. Вона охарактеризувала її як інфантильну, залежну, нездатну до відповідальності фігуру, яка не здобула психологічної зрілості.

Особливої уваги респондентка надала деталей зображення: дитина на картці була з босими ногами, що викликало у неї сильне відторгнення – для неї це стало маркером вразливості та недостатнього захисту. Водночас, попри зовнішню посмішку дитини, респондентка наголосила на її неприродності, інтерпретуючи її як вимушену поведінку, спрямовану на задоволення потреб матері: зробити її щасливою, подарувати ілюзію значущості.

Ця асоціативна сцена викликала у респондентки сильну афективну реакцію – виражене почуття агресії на адресу матері. Вона відкрито зазначила, що неодноразово відчувала себе в ролі «психологічного батька» для своєї матері, взявши на себе відповідальність і турботу ще в дитячому віці. Таким чином, відбувся зворотній розподіл ролей у системі «дитина-дорослий», що призвело до емоційного виснаження та перекосу у формуванні особистісних меж і внутрішньої стабільності.

– «Як мій батько вплинув на моє життя?» – колода "Сімейні історії".



Четверта карта також викликала у респондентки глибоку саморефлексію. Візуальний образ на ній вона інтерпретувала як символічне зображення

батьківської жертвності – однак не в сенсі самопожертви заради дитини, а радше принесення самої дитини в жертву очікуванням дорослих. За словами респондентки, батько мав чітке уявлення щодо її майбутнього: ким вона повинна бути, яку професію обрати, чим займатися та якими мають бути її досягнення. Це спричиняло постійну напругу й потребу відповідати зовнішнім стандартам. Незалежно від зусиль, відчуття власної недостатності залишалося хронічним – батько, навіть визнаючи досягнення, неодмінно порівнював їх із «вищими» або «бажанішими».

Прикладом стала ситуація з заняттями танцями: батько прокоментував, що ці танці «досить добрі, але є й кращі». У 16 років він висловлював подив з приводу того, що донька досі не є підприємцем. Його мрія полягала в тому, щоб вона перейняла сімейну справу. У відповідь на тиск, респондентка прийняла рішення продовжити освіту в іншому місті, що стало актом психологічної сепарації та пошуку власної автономії.

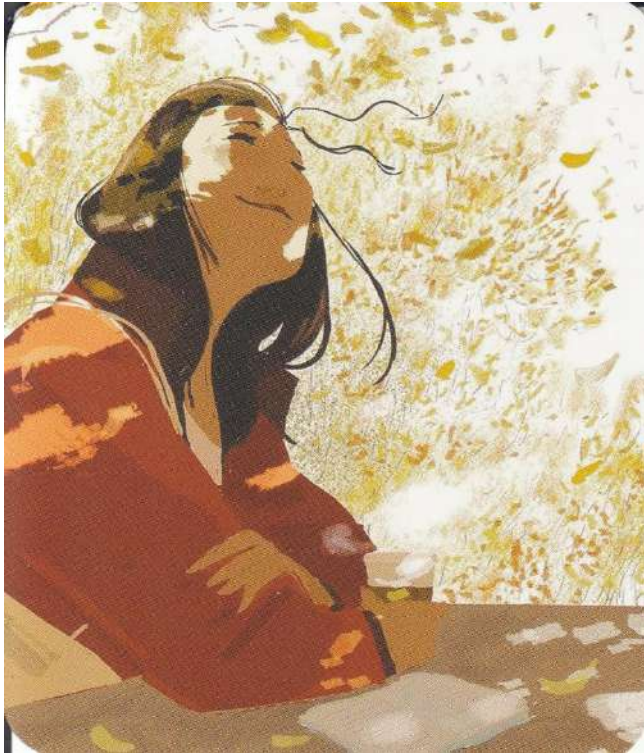
На символічному рівні картка відображала відчуття втрати власної ідентичності внаслідок пострадянської моделі виховання, де ключову роль відіграють соціальні настанови «як має бути», «що правильно» і «що гідно», тоді як внутрішні потреби та індивідуальність дитини лишаються пригніченими. Особливо болісним для респондентки виявився візуальний контраст між задоволенням дорослих та відсутністю суб'єктності в дитини – що вона і назвала символом радісного прийняття дорослими її жертвності.

– «Що я хочу змінити зараз?» – колода "Гарбузо".



Карта викликала у респондентки глибоку саморефлексію щодо власних захисних механізмів. Вона інтерпретувала зображення kota як метафору себе – «дурного» kota з надто довгим хвостом, який замість того, щоб боротися з мишами, ховається за цим хвостом. Такий спосіб поведінки респондентка ототожнила з власним уникненням конфронтації та активної позиції. Вона визнала, що хоче змінити це – «розмотати хвіст» і перейти до активного подолання труднощів, а не лише захищатися. У цьому образі вгадується символічна сепарація від батьківських фігур, усвідомлення дитячої безпорадності в минулому і прагнення до дорослої адаптації. Респондентка чітко визначила, що старі механізми вже не працюють, вони стали дезадаптивними, і зараз настав етап, коли вона готова розвивати нові стратегії взаємодії з агресивним середовищем. Цей епізод ілюструє перехід від інфантильного захисту до бажання діяти доросло – цілісно, усвідомлено, з внутрішнім ресурсом.

– «Які маю ресурси для цього?» – колода "Джерело".



Ресурсна карта викликала у респондентки позитивну емоційну реакцію. Першою асоціацією стало відчуття естетичної привабливості: вона зазначила, що попри візуальну недосконалість зображеної сцени – вітер, пил, опале листя, безлад на столі – дівчина на карті залишається в моменті, дозволяє собі насолоджуватися. Респондентка ідентифікувала це як символічне нагадування про важливість присутності в теперішньому, про ресурс здатності звертати увагу на реальність, а не лише занурюватися в переживання минулого.

У межах цієї асоціації сформувалося внутрішнє усвідомлення необхідності зміщення фокусу: не відмовляючись від рефлексії над минулим, навчитися не застрягати в ньому, не дозволяти йому визначати сучасні рішення. Таким чином, карта стала метафоричним символом переходу до більш адаптивної форми самоусвідомлення та прийняття реальності.

Загальний підсумок сесії: у процесі роботи з асоціативними образами у респондентки актуалізувалися сильні емоційні переживання, зокрема виражена агресія на батьківську фігуру. Її батьки постають у внутрішньому образі як емоційно незрілі, інфантильні особи, які не змогли реалізувати свою дорослу функцію. Водночас вони проєктували на дитину власні очікування, надії, фрустровані амбіції та перекладали відповідальність, яка була їм не під силу. Це

спричинило перевантаження респондентки дорослими ролями у ранньому віці та розвиток гіпервідповідальності.

Наразі респондентка перебуває в активному процесі терапевтичної роботи з власним психологом, спрямованої на відокремлення себе від батьківських уявлень і пошук власного життєвого шляху, який базуватиметься на її власних цінностях, потребах та ідентичності.

## ДОДАТОК Е

Сесія з респонденткою Р2 була проведена 24.05.2025 року з дотриманням усіх етичних вимог психологічної практики. Респондентку було поінформовано про добровільну участь, конфіденційність персональних даних, а також про право змінити одну карту впродовж сесії у разі потреби. Ідентифікаційні дані (включно з ім'ям) були змінені або вилучені, а відповіді закодовані.

– «Яке моє життя зараз? Як я почуваюся?» – колода "Core".



Респондентка позитивно зреагувала на зображення карти, де було зображено групу людей у соціальній взаємодії. Вона зазначила, що візуально карта їй подобається, однак це радше символ того, чого їй бракує в актуальному житті. Через вимушену еміграцію, материнство та зміни в побуті, респондентка – попри свою екстравертовану натуру – відчуває соціальну ізоляцію. Вона зазначила, що втрата звичного кола спілкування, неможливість часто бути серед людей і брати участь у звичних соціальних активностях спричиняє фрустрацію, самотність і відчуття втрати навичок соціальної взаємодії. Карта стала

проекційним відображенням глибинної потреби у приналежності, взаємності та відновленні соціальної включеності.

– «Як я почувалася в дитинстві?» – колода "Зі скриньки минулого".



Попри те, що ця карта раніше була використана іншою респонденткою, її інтерпретація у Р2 мала абсолютно інше емоційне наповнення. Респондентка сприйняла зображення дитини серед інших дітей як позитивне. Вона ідентифікувала себе з дитиною, що перебуває в колі однолітків, і зазначила, що саме в дитячому середовищі вона почувалася у безпеці, їй подобалися ігри та спілкування з ровесниками. Натомість образ дорослих був асоційований із небезпекою. На пряме запитання про безпечне місце на зображенні респондентка відповіла: «У будинку дорослі, і це небезпечно». Це свідчить про порушення базової довіри до дорослих фігур, що могло сформувати в неї унікальні моделі поведінки, а також глибинне переконання про небезпечність емоційної близькості з батьками.

– «Як моя мама вплинула на моє життя?» – колоди "Мама".



Початкове враження від карти було позитивним: зображення матері, що захищає дитину від дощу, викликало асоціацію з турботою. Проте в процесі глибинного аналізу виявилось, що мати респондентки надавала надмірну кількість опіки, яка в реальності перетворювалася на пригнічення ініціативи. Типовими були послання на кшталт: «Не роби цього – у тебе все одно не вийде». Респондентка інтерпретувала цю турботу як блокування самореалізації. Образ парасольки став метафорою: вона хотіла тримати її сама, навіть якщо намокне, впаде чи зробить помилку. У її досвіді гіперопіка не лише не давала їй відчуття безпеки, а й формувала глибоку недовіру до власної здатності справлятися з труднощами самостійно. Це свідчить про недорозвиненість автономії та функціональне порушення процесу сепарації-індивідуації.

– «Як мій батько вплинув на моє життя?» – колода "Сімейні історії".



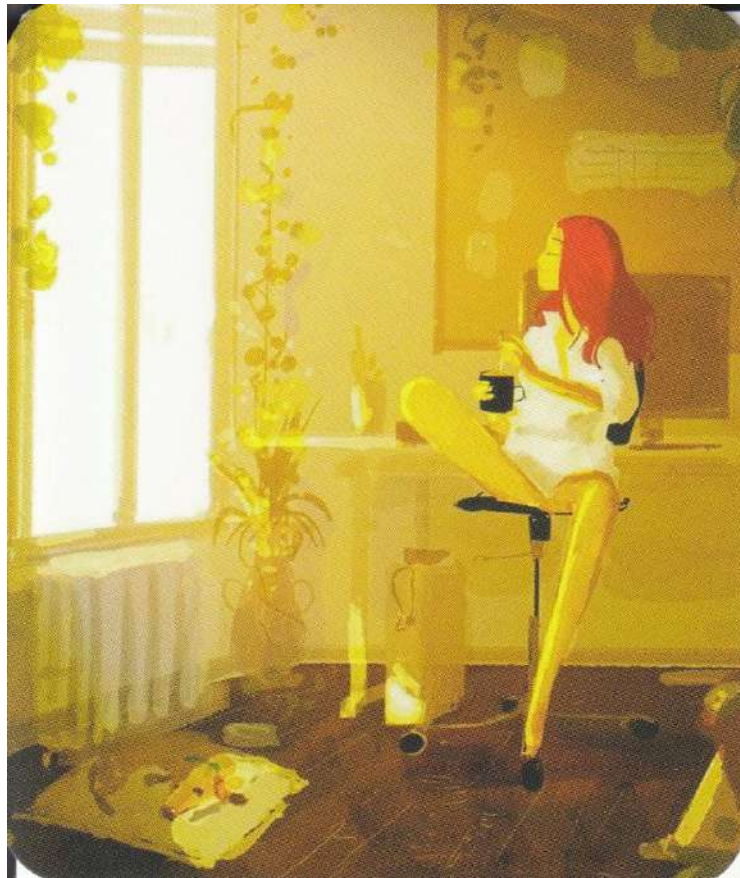
Респондентка відзначила, що чоловіча фігура на карті викликає дисонанс – образ поклоніння не резонує з її досвідом взаємодії з батьком. У ході роботи з картою актуалізувалася накопичена агресія до батька, який постійно знецінював її зусилля. Вона навела приклад: через три дні після отримання водійських прав батько критично оцінив її водіння і транспорт, заявивши, що вона – поганий водій і їй не варто сідати за кермо. Цей приклад став ілюстрацією глибоко вкоріненого патерну знецінення, який тривав протягом усього життя. Як наслідок, у дорослому віці респондентка сформувала потребу в постійному підтвердженні своєї значущості від чоловіків, прагнення до схвалення, метафорично описане як «отримати цукерку». Це є типовим проявом компенсаторного захисту при вразливому нарцисизмі, що виникає як реакція на дефіцит батьківського визнання.

– «Що я хочу змінити зараз?» – колода "Гарбузо".



Карта виявилася надзвичайно релевантною до реального життєвого запиту респондентки. Вона перебуває на межі розлучення і, хоча все ще має бажання зберегти стосунки, визнає, що шанси на це – мінімальні. Зображення човна, в якому між чоловіком і жінкою лежить важке каміння, стало для неї точною метафорою тих труднощів, які є між нею та її партнером. Каміння уособлює невисловлені образи, бар'єри, кризи. Водночас респондентка зауважила, що обидві фігури на карті тягнуться одна до одної, що дало їй надію: за наявності щирого бажання з обох боків, стосунки ще можуть бути відновлені. Цей образ посилив рефлексію респондентки щодо збереження сім'ї та потреби в емоційно відкритому діалозі.

– «Які маю ресурси для цього?» – колода "Джерело".



Респондентка позитивно зреагувала на зображення, яке вона назвала «творчим безладом». Її привабила можливість побути на самоті у комфортному, «живому» просторі. В реальному житті вона рідко має змогу дозволити собі відпочинок без почуття провини чи необхідності постійно бути продуктивною. Проте у їхній сім'ї існує домовленість: один день на два тижні вона приділяє собі, зазвичай – у соціальній активності. Завдяки роботі з картою вона усвідомила, що ресурс може бути не лише в зовнішньому, а й у внутрішньому – в контакті із собою, у дозволі бути неідеальною, у можливості відпочити «як хочеться». Ця рефлексія стала точкою опори в розумінні власної потреби в турботі про себе.

Сесія з використанням метафоричних асоціативних карт стала глибоким самодослідницьким процесом для респондентки. Вона демонструвала високий рівень рефлексії, здатність до глибокого самоаналізу та усвідомлення психологічних механізмів, що впливають на її поведінку в теперішньому. Значну роль у формуванні її особистісної структури відіграли особливості батьківського стилю виховання: гіперопіка з боку матері та хронічне знецінення з боку батька стали ключовими чинниками формування вразливого нарцисизму. Цей тип

нарцисизму виявляється в чутливості до критики, потребі в постійному схваленні, труднощах з автономією та тривожному сумніві у власній цінності.

На момент сесії респондентка перебуває в активному пошуку власного психотерапевта, з чітким усвідомленням важливості індивідуальної роботи для подальшого особистісного зростання.

## ДОДАТОК Є

Сесія з Р16 відбулася 29.05.2025 року з дотриманням усіх етичних принципів, передбачених у психологічному консультуванні. На початку зустрічі респондентку було поінформовано про забезпечення конфіденційності, добровільність участі, а також про її право відмовитися від відповіді на будь-яке питання або замінити одну з карт під час сесії. Усі персональні дані були змінені або анонімізовані, а інформація зашифрована відповідно до вимог дослідницької етики.

– «Яке моє життя зараз? Як я почуваюся?» – колода "Core".



Респондентка позитивно зреагувала на карту, зазначивши, що бачить на ній двох людей, які з любов'ю тримають у руках десерт у формі серця. Цей десерт символізував щось солодке, бажане, але водночас тендітне – вони наче бояться його впустити. Ця метафора влучно відображала поточний етап її життя: вона перебуває у стосунках з коханою людиною, якого сприймає як джерело безпеки, любові та підтримки. Пізніше, у процесі сесії, саме до цієї карти було здійснено

повернення – вона стала лейтмотивом усього досвіду, з яким працювала респондентка.

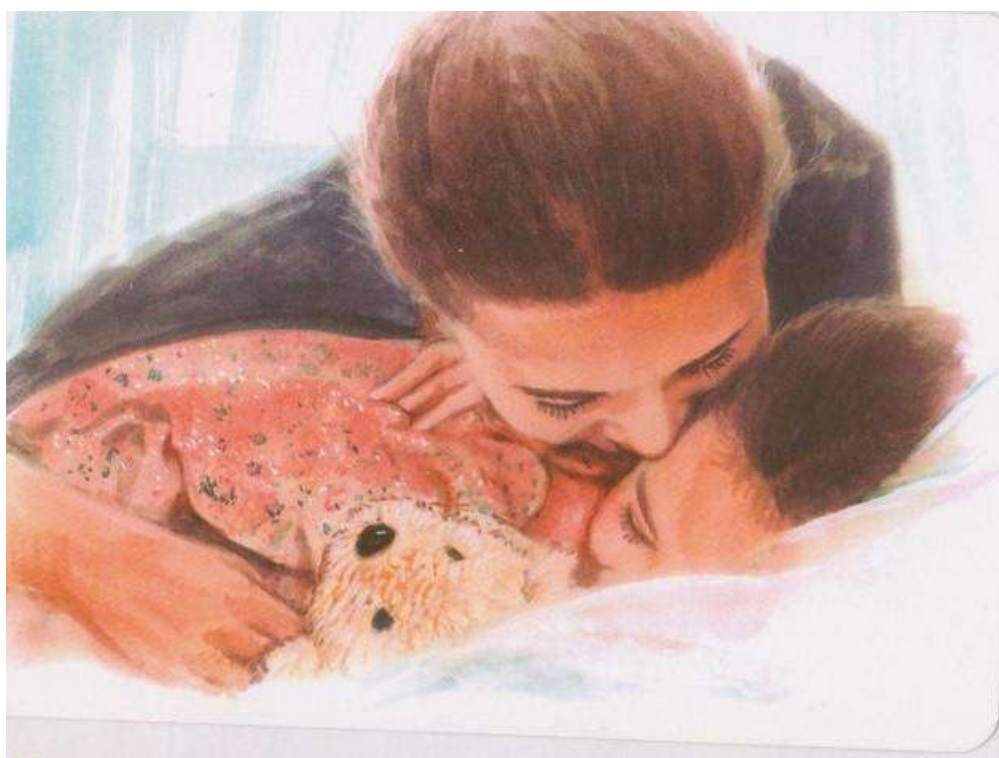
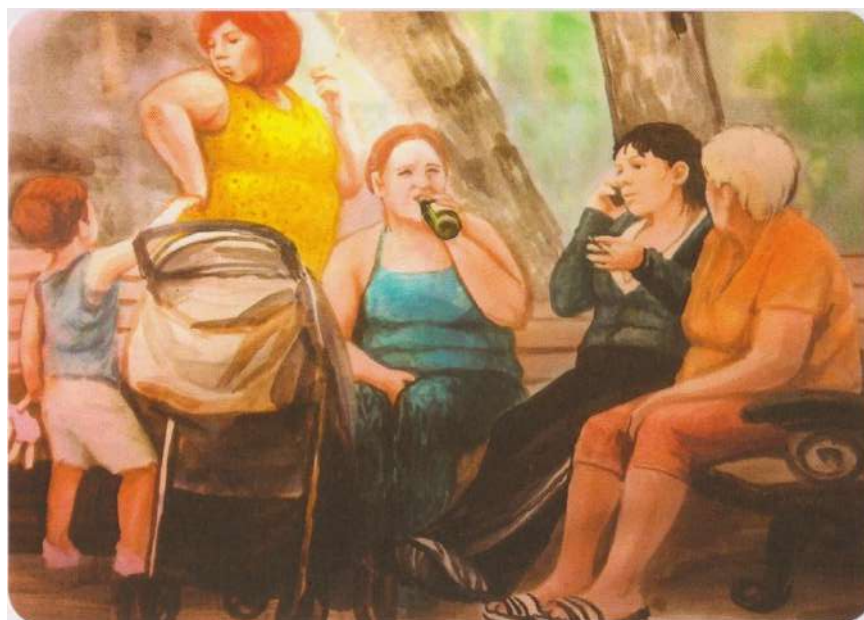
– «Як я почувалася в дитинстві?» – колода "Зі скриньки минулого".



На цій карті респондентка не одразу розпізнала, що зображена доросла жінка з дитиною на руках – спершу вона ідентифікувала себе з дитиною, що робить домашнє завдання на сходах. Її інтерпретація зосередилась на відчутті відстороненості: всі інші персонажі на карті вона сприйняла як «сторонніх», не пов'язаних між собою, що точно відповідало її дитячим переживанням. Респондентка розповіла, що з 3 до 12 років проживала не з батьками, а з бабусею, і це формувало відчуття неприналежності до батьківської системи.

Хоча офіційною причиною такого проживання називали стан здоров'я дитини, у процесі сесії респондентка усвідомила, що не може чітко сказати, хто саме ініціював це рішення. Бабуся часто повторювала, що батьки «інфантильні» й «не готові» виховувати дитину. Водночас самі батьки були вже зрілого віку на момент її народження та в перші роки життя доглядали за нею. Таким чином, досвід тривалої розлуки та суперечливі повідомлення дорослих сформували глибоке почуття покинутості та нестабільної прив'язаності.

– «Як моя мама вплинула на моє життя?» – колоди "Мама".



Респондентка виразно зазначила, що головною жіночою фігурою у її житті була саме бабуся, а не мати. На першій карті вона побачила бабусю в образі жінки в чорному, яка розмовляє по телефону – відстороненої, зайнятої власними справами. Себе ж вона ідентифікувала як маленького хлопчика, що простягає руку до дорослих, але лишається поза їх увагою – не прийнятим до «кола

дорослих». Цей образ викликав сильний емоційний відгук і став метафорою її дитячого досвіду: постійне відчуття відстороненості, неприйняття та ізоляції.

Бабуся проявляла надмірну турботу, яка межувала з тотальним контролем. Респондентка згадала, що після повернення до батьків у 12 років не могла навіть самостійно сходити до магазину – настільки глибоко була соціально ізольована. Бабуся систематично знецінювала фігури її батьків, що призводило до подвійної лояльності та руйнування базового довірчого зв'язку з материнською фігурою.

Як наслідок, у дорослому житті респондентка набула грандіозного стилю поведінки, який виконував компенсаторну функцію. Після повернення до батьків вона почала активно включатися в соціальну діяльність: очолювати проекти, організовувати благодійні ініціативи, ставати «центром» соціальних систем. Проте вона визнала, що ця активність – маска, яка приховує глибинне відчуття неприйняття, відкинутості та страху соціальної невидимості. Це свідчить про формування грандіозного нарцисизму як захисної реакції на ранню соціальну депривацію.

– «Як мій батько (дідусь, вітчим) вплинув на моє життя?» – колода "Сімейні історії".

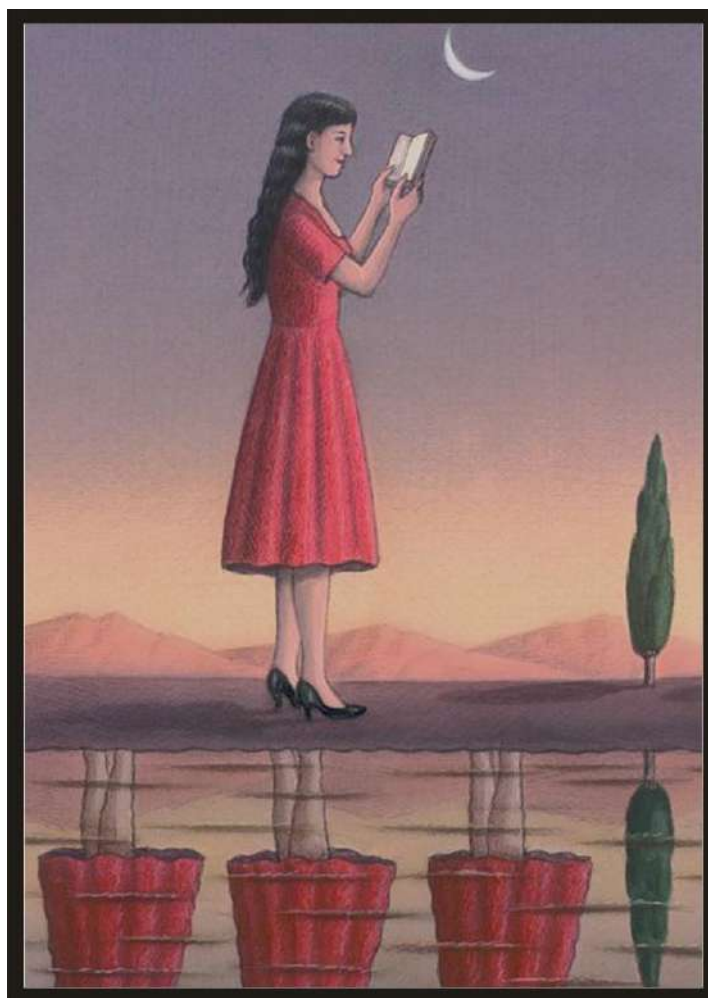


Респондентка одразу виразила бажання працювати з образом батька, а не дідуся, якого описала як «атрибут меблів» – пасивного, неемоційного, невключеного. У своїй інтерпретації карти вона побачила типову для себе ситуацію: дитина в родині є зайвою. Саме так вона відчувала себе і після повернення до батьків у 12 років.

Батько, за її словами, був агресивним, знецінював її зусилля та намагався нав'язати «нову модель виховання», коли вона вже була достатньо дорослою. Було згадано конкретний випадок фізичного насильства, після якого комунікація між ними фактично припинилася – попри спільне проживання. Усе це призвело до глибокої емоційної травми: респондентка тривалий час не відчувала здатності кохати, сприймала себе як «неемпатичну», «неправильну», не здатну до емоційної близькості.

У процесі роботи стало очевидно, що проблема кохання була пов'язана з порушенням базової довіри. Для неї довіряти – означає ризикувати. А кохання, у своїй суті, потребує саме довіри. Це породжувало страх зради, покинутості, обману, і тому любов стала для неї символічно «забороненою».

– «Що я хочу змінити зараз?» – колода "Гарбузо".



На цій карті респондентка побачила візуальну метафору внутрішнього розщеплення. Дівчина виглядає цілісною, але її відображення у воді складається з трьох фігур – масок або частин. Вона виразно описала свій стан як постійне перемикання між масками, ролями, соціальними адаптаціями. У її бажанні змін – прагнення зібрати ці частини в єдине ціле, інтегрувати ідентичність, розмежувати маски від справжнього «Я».

Цей запит символізує глибоку внутрішню роботу, спрямовану на розбудову автентичності. Вона хоче виявити, ким є насправді, поза захисними формами поведінки, поза зовнішніми очікуваннями.

– «Які маю ресурси для цього?» – колода "Джерело".



Шоста карта стала кульмінаційною у сесії. Образ свободи, прийняття, дитячої радості без рамок і обмежень викликав у респондентки сильний позитивний емоційний відгук. Вона побачила тут не лише образ себе й своєї мами, з якою наразі намагається налагодити стосунки, але й власну внутрішню дитину – ту частину, яка потребує дозволу «бути».

У цій карті вона усвідомила, що тепер, будучи дорослою, вже не залежить від батьків і має змогу дати собі дозвіл на свободу, творчість, автентичність. Цей ресурс – у внутрішньому дозволі «доростити» себе. Вона також повернулася до першої карти: у своїх теперішніх стосунках із партнером вона вперше відчуває простір для себе, простір без масок, де її приймають такою, як вона є. Це стало джерелом сили, внутрішнього дозволу бути живою, гнучкою, справжньою.

Сесія з Р16 засвідчила високий рівень саморефлексії, здатність до глибинного аналізу власного досвіду та сформовану мотивацію до особистісного зростання. Робота з МАК-картами дозволила не лише усвідомити витoki внутрішнього розщеплення та компенсаторного нарцисизму, а й знайти внутрішні точки опори – зокрема, у вигляді теперішніх стосунків, ресурсу

свободи та бажання бути справжньою. Сесія мала яскраво виражений терапевтичний ефект, зокрема через інтеграцію образу внутрішньої дитини та дорослого, здатного її прийняти.



## ЗГОДА

здобувачки освіти Державного університету економіки і технологій про  
перевірку кваліфікаційної роботи на прояви академічного плагіату  
та розміщення в Репозитарії ДУЕТ

Я, Ніколенко Валерія Артурівна, підтримую політику Державного університету економіки і технологій з академічної доброчесності і відкритого доступу. Стверджую, що кваліфікаційна бакалаврська робота «Взаємозв'язок пострадянських моделей виховання та нарцисичних рис особистості в молодіжному середовищі» виконана самостійно та не містить академічного плагіату. Я не надавала і не одержувала недозволену допомогу під час підготовки цієї роботи. Використання ідей, результатів і текстів інших авторів мають покликання на відповідне джерело.

Із чинним Положенням про запобігання та виявлення академічного плагіату в роботах здобувачів вищої освіти Державного університету економіки і технологій ознайомена. Чітко усвідомлюю, що в разі виявлення у кваліфікаційній роботі порушення норм академічної доброчесності робота не допускається до захисту або оцінюється незадовільно.

Також я поінформована, що відповідно до пункту 5.8 «Положення про Репозитарій (електронну базу даних) Державного університету економіки і технологій» згадана робота буде розміщена в Електронному архіві Університету (Репозитарії ДУЕТ) та ознайомлений(на) з умовами такого розміщення.

20 червня 2025

